

**Автономная некоммерческая организация профессионального образования  
«ПЕРМСКИЙ ГУМАНИТАРНО-ТЕХНОЛОГИЧЕСКИЙ КОЛЛЕДЖ»  
(АНО ПО «ПГТК»)**

**МЕТОДИЧЕСКИЕ РЕКОМЕНДАЦИИ  
ПО ВЫПОЛНЕНИЮ ПРАКТИЧЕСКИХ РАБОТ  
ПО ДИСЦИПЛИНЕ**

**ОП.02 ТЕОРИЯ ГОСУДАРСТВА И ПРАВА**

для специальности

**40.02.02 Правоохранительная деятельность**  
(код и наименование специальности)

Квалификация выпускника

**Юрист**

Форма обучения

**Очная**

Пермь 2026

Методические рекомендации по выполнению практических работ учебной дисциплины ОП.02 ТЕОРИЯ ГОСУДАРСТВА И ПРАВА составлена в соответствии с требованиями Федерального государственного образовательного стандарта среднего профессионального образования по специальности 40.02.02 Правоохранительная деятельность (утвержден приказом Министерства Просвещения Российской Федерации от 10 января 2025 г. N 3).

Данные методические рекомендации помогут организовать самостоятельную деятельность студентов на основе деятельного и компетентного подходов к обучению, что соответствует ФГОС СПО по специальности 40.02.02 Правоохранительная деятельность

Программа предназначена для студентов и преподавателей АНО ПО «ПГТК».

Автор – составитель: Лядова А.С., старший преподаватель.

Методические рекомендации по выполнению практических работ учебной дисциплины учебной дисциплины рассмотрена и одобрена на заседании кафедры правовых дисциплин, протокол, № 01 от 04.02.2026.

Методические рекомендации по выполнению практических работ предназначены для оценивания достижений запланированных результатов по дисциплине ОП.02 Теория государства и права.

Методические рекомендации по выполнению практических работ представляет собой комплект материалов для проведения практических занятий (в форме практической подготовке) и осуществления контроля за выполнением работ.

Методические рекомендации по выполнению практических работ позволяет оценивать:

Код ОК, ПК	Уметь	Знать
ОК.01 Выбирать способы решения задач профессиональной деятельности применительно к различным контекстам	распознавать задачу и/или проблему в профессиональном и/или социальном контексте, анализировать и выделять её составные части определять этапы решения задачи, составлять план действия, реализовывать составленный план, определять необходимые ресурсы выявлять и эффективно искать информацию, необходимую для решения задачи и/или проблемы владеть актуальными методами работы в профессиональной и смежных сферах оценивать результат и последствия своих действий (самостоятельно или с помощью наставника)	актуальный профессиональный и социальный контекст, в котором приходится работать и жить структура плана для решения задач, алгоритмы выполнения работ в профессиональной и смежных областях основные источники информации и ресурсы для решения задач и/или проблем в профессиональном и/или социальном контексте методы работы в профессиональной и смежных сферах порядок оценки результатов решения задач профессиональной деятельности
ОК.02 Использовать современные средства поиска, анализа и интерпретации информации и информационные технологии для выполнения задач профессиональной деятельности	определять задачи для поиска информации, планировать процесс поиска, выбирать необходимые источники информации выделять наиболее значимое в перечне информации, структурировать получаемую информацию, оформлять результаты поиска оценивать практическую значимость результатов поиска применять средства информационных технологий для решения профессиональных задач использовать современное программное обеспечение в профессиональной деятельности использовать различные цифровые средства для решения профессиональных задач	номенклатура информационных источников, применяемых в профессиональной деятельности приемы структурирования информации формат оформления результатов поиска информации современные средства и устройства информатизации, порядок их применения программное обеспечение в профессиональной деятельности, в том числе цифровые средства психологические основы деятельности коллектива
ОК 03	организовывать собственную деятельность, оценивать ее	типовые методы и способы выполнения профессиональных

	<p>эффективность и качество определять источники и актуальность нормативно-правовой документации в профессиональной деятельности применять современную научную профессиональную терминологию</p> <p>определять и выстраивать траектории профессионального развития и самообразования</p> <p>составлять различные правовые документы</p> <p>-планировать личные доходы и расходы, принимать финансовые решения, составлять личный бюджет;</p> <p>-использовать разнообразие финансовых инструментов для управления личными финансами в целях достижения финансового благополучия, с учетом финансовой безопасности</p>	<p>задач</p> <p>содержание актуальной нормативно-правовой документации</p> <p>современная научная и профессиональная терминология</p> <p>возможные траектории профессионального развития и самообразования</p> <p>основы правовой и финансовой грамотности</p> <p>-структуру личных доходов и расходов, правила составления личного и семейного бюджета;</p> <p>-особенности различных банковских и страховых продуктов и возможности их использования в профессиональной деятельности и для управления личными финансами;</p>
ОК 06	<p>проявлять гражданско-патриотическую позицию</p> <p>демонстрировать осознанное поведение</p> <p>описывать значимость своей специальности</p> <p>применять стандарты антикоррупционного поведения</p>	<p>сущность гражданско-патриотической позиции</p> <p>традиционных общечеловеческих ценностей, в том числе с учетом гармонизации межнациональных и межрелигиозных отношений</p> <p>значимость профессиональной деятельности по специальности</p> <p>стандарты антикоррупционного поведения и последствия его нарушения</p>
ОК 09	<p>понимать общий смысл четко произнесенных высказываний на известные темы (профессиональные и бытовые),</p> <p>понимать тексты на базовые профессиональные темы</p> <p>участвовать в диалогах на знакомые общие и профессиональные темы</p> <p>строить простые высказывания о себе и о своей профессиональной деятельности</p> <p>кратко обосновывать и объяснять свои действия (текущие и планируемые)</p> <p>писать простые связные сообщения на знакомые или интересующие профессиональные темы</p>	<p>правила построения простых и сложных предложений на профессиональные темы</p> <p>основные общеупотребительные глаголы (бытовая и профессиональная лексика)</p> <p>лексический минимум, относящийся к описанию предметов, средств и процессов профессиональной деятельности</p> <p>особенности произношения</p> <p>правила чтения текстов профессиональной направленности</p>
ПК 1.1.	<p>анализировать юридические факты и возникающие в связи с ними правоотношения</p>	<p>сущность и содержание основных понятий, категорий, институтов отраслей права</p>

	<p>разграничивать правовые нормы и правоотношения в зависимости от отраслей права</p> <p>оперировать юридическими понятиями и категориями</p> <p>толковать правовые нормы</p> <p>использовать правоприменительную и судебную практику</p> <p>применять современные информационные технологии для поиска и обработки правовой информации, оформления служебных документов, составления юридических документов</p>	<p>источники права</p> <p>виды материальных и процессуальных норм</p> <p>виды юридической ответственности</p> <p>правила составления юридических документов</p> <p>правила оформления служебных документов</p> <p>сущность и содержание правового статуса участников правоотношений</p> <p>сущность служебной дисциплины</p> <p>формы защиты прав граждан и юридических лиц</p> <p>виды и правовое содержание административных производств и процедур</p> <p>виды и порядок уголовного и административного судопроизводства</p> <p>основные стадии уголовного и административного процесса</p> <p>порядок обжалования, опротестования, исполнения и пересмотра постановлений и решений суда</p>
ПК 1.2.	<p>ориентироваться в системе и структуре правоохранительных органов</p> <p>разграничивать функции правоохранительных органов</p> <p>применять психологические методы, средства и приемы в конкретных ситуациях</p>	<p>основные задачи и направления деятельности правоохранительных органов</p> <p>порядок рассмотрения обращений граждан и организаций</p> <p>понятие и признаки состава преступления, административного правонарушения</p> <p>правовое положение участников уголовного и административного судопроизводства</p> <p>формы и порядок производства предварительного расследования</p> <p>общие принципы профессиональной этики и основные правила служебного поведения государственных служащих</p> <p>этические и психолого-педагогические основы формирования антикоррупционного поведения сотрудников правоохранительных органов</p> <p>правила профессиональной коммуникации;</p> <p>способы разрешения конфликтных ситуаций в процессе профессиональной деятельности</p>

## Методические рекомендации по написанию реферата

Реферат – первая и наиболее частая для студентов с первых курсов обучения форма работы, которая наилучшим образом, обогащает знания и развивает аналитические способности, т.е. способствует формированию профессиональных компетенций, а в воспитательном плане – формирует ответственность и сочетание личного интереса с общественной необходимостью, то есть качества необходимые для будущего специалиста.

### Структура работы

Структура работы, соотношение объема работ по главам в каждом конкретном случае определяются в зависимости от темы, объекта, предмета и целевой направленности исследования.

Типовая структура включает следующие разделы:

1. Титульный лист.
2. Оглавление.
3. Введение.
4. Главы основной части.
5. Заключение.
6. Список используемой литературы и информационных источников.
7. Приложения.

Титульный лист - первая страница работы (на данной странице номер не ставится).

Оглавление - помещается после титульного листа, в нем приводятся пункты работы с указанием страниц (на данной странице номер не ставится).

Введение - кратко обосновывается актуальность выбранной темы, цель и содержание поставленных задач, формулируется объект и предмет исследования, указывается избранный метод исследования. Дается характеристика работы – относится ли она к теоретическим исследованиям или к прикладным, сообщается, в чем заключается значимость и прикладная ценность полученных результатов, приводится характеристика источников для написания работы и краткий обзор имеющейся по данной теме литературы.

Основная часть - подробно приводится методика и техника исследования, даются сведения об объеме исследования, излагаются и обсуждаются полученные результаты. Содержание основной части должно точно соответствовать теме работы и полностью ее раскрывать.

Заключение - содержит основные выводы, к которым автор пришел, в процессе анализа материала (при этом должна быть подчеркнута самостоятельность, новизна, теоретическое и практическое значение полученных результатов).

Список используемой литературы и информационных источников - приводится в конце работы, в алфавитном порядке сначала указываются источники используемой литературы, затем интернет-источники. Допускается использовать в списке литературы источники не позднее 5-летней давности.

Приложение - помещают вспомогательные или дополнительные материалы. В случае необходимости можно привести дополнительные таблицы, рисунки, графики и т.д., если они помогут лучшему пониманию полученных результатов.

### Требования к оформлению работы

Объем работы должен быть 20-30 страниц.

Текст набирается в текстовом редакторе MS Word: шрифт TimesNewRoman, размер – 14 пт, цвет шрифта черный, междустрочный интервал – полуторный (или 1,15), отступ первой строки (абзацный отступ) – 1,25 см, выравнивание текста – по ширине, расстановка переносов по тексту – автоматическая, в режиме качественной печати. Оглавление должно быть сформировано автоматически. Текст распечатывается на принтере.

Заголовки разделов печатаются строчными буквами с абзацного отступа.

Заголовки подразделов печатаются строчными буквами (кроме первой прописной), располагаются с абзацного отступа. Заголовки пунктов печатаются строчными буквами (кроме первой прописной), с использованием шрифтового выделения (полужирный шрифт), начиная с абзаца. Если заголовок состоит из двух или более предложений, их разделяют точкой. Заголовки

подпунктов печатают строчными буквами (кроме первой прописной), начиная с абзаца в подбор к тексту.

В конце заголовков структурных частей, наименований разделов и подразделов точка не ставится. Расстояние между заголовком структурной части (за исключением заголовка пункта) и подразделом должно быть равно 2 интервалам.

Разделы должны иметь порядковую нумерацию в пределах всего текста. Номер раздела указывается перед его названием, после номера раздела точка не ставится, перед заголовком оставляют пробел. Наименования разделов печатаются строчными буквами с абзацного отступа, выделяются полужирным шрифтом размером 16 пт, точка в конце наименования раздела не ставится. Разделы работы оформляются, начиная с новой страницы.

Иллюстрации обозначают словом «Рисунок» и нумеруют последовательно в пределах раздела реферата или сквозной нумерацией. Номер иллюстрации может состоять из номера раздела и порядкового номера иллюстрации, разделенных точкой. Например: «Рисунок 1.2» (второй рисунок первого раздела). Номер иллюстрации, ее название и поясняющие подписи помещают последовательно под иллюстрацией. Если в работе приведена одна иллюстрация, то ее не нумеруют и слово «Рисунок» не пишут. Иллюстрации должны иметь наименование, которое дается после номера рисунка. Точка после номера рисунка и наименования иллюстрации не ставится.

Каждая таблица должна иметь название, которое следует помещать над таблицей слева, без абзацного отступа в одну строку с ее номером через тире. Расстояние от текста до таблицы и от таблицы до последующего текста равно одной строке. Между наименованием таблицы и самой таблицей не должно быть пустых строк.

*Пример.*

Таблица (номер) – Название таблицы


Приложения оформляют как продолжение реферата на последующих страницах, располагая их в порядке появления ссылок в тексте.

Каждое приложение следует начинать с нового листа (страницы) с указанием наверху справа страницы слова «Приложение», напечатанного строчными буквами. Приложение должно иметь содержательный заголовок, расположенный в следующей строке по центру. Если в реферате более одного приложения, их нумеруют последовательно цифрами, например, Приложение 1, Приложение 2 и т.д.

Критерии оценки реферата

К *общим критериям* можно отнести:

соответствие реферата теме.

глубина и полнота раскрытия темы.

адекватность передачи первоисточника.

логичность, связность.

доказательность.

структурная упорядоченность (наличие введения, основной части, заключения, их оптимальное соотношение).

оформление (наличие оглавления, списка литературы, культура цитирования, сноски и т.д.).  
языковая правильность.

Общая оценка за реферат выставляется следующим образом: если студент выполнил от 65% до 80% указанных выше требований, ему ставится минимальный балл – 3 (удовлетворительно); 80-90% — средний балл – 4 (хорошо); 90-100% — максимальный балл – 5 (отлично).

## 2. Методические рекомендации по созданию презентации

В оформлении презентаций выделяют два блока: оформление слайдов и представление информации на них. Для создания качественной презентации необходимо соблюдать ряд требований, предъявляемых к оформлению данных блоков.

Оформление слайдов:

Стиль	<ul style="list-style-type: none"><li>- Соблюдайте единый стиль оформления</li><li>- Избегайте стилей, которые будут отвлекать от самой презентации.</li><li>- Управляющие кнопки не должны преобладать над основной информацией (текстом, иллюстрациями).</li><li>- Для фона и заголовка используйте контрастные цвета. Не используйте на одном слайде больше трех цветов.</li></ul>
Фон и цвет	<ul style="list-style-type: none"><li>- Для фона предпочтительны холодные тона</li><li>- На одном слайде рекомендуется использовать не более трех цветов: один для фона, один для заголовка, один для текста.</li><li>- Для фона и текста используйте контрастные цвета.</li><li>- Обратите внимание на цвет гиперссылок.</li></ul>
Анимационные эффекты	<ul style="list-style-type: none"><li>- Используйте возможности компьютерной анимации для представления информации на слайде.</li><li>- Не стоит злоупотреблять различными анимационными эффектами, они не должны отвлекать внимание от содержания информации на слайде.</li></ul>

Представление информации:

Содержание информации	<ul style="list-style-type: none"><li>- Используйте короткие слова и предложения.</li><li>- Минимизируйте количество предлогов, наречий, прилагательных.</li><li>- Заголовки должны привлекать внимание аудитории.</li></ul>
Расположение информации на странице	<ul style="list-style-type: none"><li>- Предпочтительно горизонтальное расположение информации.</li><li>- Наиболее важная информация должна располагаться в центре экрана.</li><li>- Если на слайде располагается картинка, надпись должна располагаться под ней.</li></ul>
Шрифты	<ul style="list-style-type: none"><li>- Для заголовков – не менее 24.</li><li>- Для информации не менее 18.</li><li>- Шрифты без засечек легче читать с большого расстояния.</li><li>- Нельзя смешивать разные типы шрифтов в одной презентации.</li><li>- Для выделения информации следует использовать жирный шрифт, курсив или подчеркивание.</li><li>- Нельзя злоупотреблять прописными буквами.</li></ul>
Способы выделения информации	<p>Следует использовать:</p> <ul style="list-style-type: none"><li>- рамки; границы, заливку;</li><li>- штриховку, стрелки;</li><li>- рисунки, диаграммы, схемы для иллюстрации наиболее важных фактов.</li></ul>
Объём информации	<ul style="list-style-type: none"><li>- Не стоит заполнять один слайд слишком большим объемом информации: люди могут одновременно запомнить не более трех фактов, выводов, определений.</li><li>- Наибольшая эффективность достигается тогда, когда ключевые пункты отображаются по одному на каждом отдельном слайде.</li></ul>
Виды слайдов	<p>Для обеспечения разнообразия следует использовать разные виды слайдов:</p> <ul style="list-style-type: none"><li>- с текстом;</li><li>- с таблицами, диаграммами.</li></ul>



#### Критерии оценки презентации

Общая оценка за презентацию выставляется следующим образом: если студент выполнил от 65% до 80% указанных выше требований, ему ставится минимальный балл – 3 (удовлетворительно); 80-90% — средний балл – 4 (хорошо); 90-100% — максимальный балл – 5 (отлично).

### 3. Методические рекомендации по написанию доклада

Доклад должен быть подготовлен на русском языке. Объем текста от 8 до 12 стр. (от 5000 до 30000 знаков без учета пробелов)

Для набора текста использовать программу Microsoft Word версии не выше 2003, для набора формул – Microsoft Equation 3.0.

В тексте статьи нужно использовать только международную систему единиц измерений (СИ).

Поля:

верхнее – 25мм;

нижнее – 20 мм;

левое – 30 мм;

правое – 20 мм;

красная строка 12,5 мм.

Бумага белая для офисной техники формата 210 x 297.

Качество печати – высокое.

В целях обеспечения унификации текстов в сборнике трудов конференции необходимо при оформлении доклада соблюдать следующие требования:

а) Название работы должно удовлетворять следующим требованиям: шрифт - Times New Roman, размер шрифта – 14, стиль – обычный, масштаб – 100%, интервал – обычный, смещение – нет, всё название должно быть написано жирным шрифтом и буквы должны быть прописными. Тип распределения текста на странице – по центру. Заголовки разделов оформляются аналогично названию работы, но только с одной заглавной, остальные буквы строчные.

б) После названия работы должны быть перечислены инициалы и фамилии авторов, а также с новой строки - название учреждения, которое данные авторы представляют. Требования к написанию: шрифт - Times New Roman, размер шрифта – 14, стиль – обычный, масштаб – 100%, интервал – обычный, смещение – нет, должно быть написано курсивом. Тип распределения текста на странице – по ширине.

в) Между названием и данными об авторе должна быть одна пустая строка.

г) Весь основной текст доклада набирается со следующими параметрами: шрифт - Times New Roman, размер шрифта – 14, стиль – обычный, масштаб – 100%, интервал – обычный, смещение – нет. Тип распределения текста на странице – по ширине.

д) Междустрочные интервалы принять одинаковыми.

е) При необходимости набора формул должен быть использован формульный редактор – Microsoft Equation 3.0:

шрифт Times New Roman или Symbol;

кегель -12;

надстрочные и подстрочные индексы кегль – 9.

положение по горизонтали должно совпадать с положением текста

соответствующей строки

формулы, записанные в отдельной строке, должны располагаться по центру, а номер их – подогнан к правой границе листа.

ж) Надписи на рисунках и подписанные надписи, обозначения физических величин и их единиц, другие данные, помещаемые в таблицы, а также заголовки таблиц граф – шрифту 14.

з) Номера рисунков как в основном тексте так и в подписанной надписи приводить к виду – Рис. ....(№. Рисунок). Подписанная надпись должна располагаться вне “тела” рисунка.

и) Иллюстративный материал представляется только черно-белый.

Графические иллюстрации - в формате \*.wmf (векторная графика) или \*.tif (с глубиной цвета 1 бит), фотографии - в растровом формате \*.tif. При этом все элементы на иллюстрациях должны быть четкими, а надписи - свободно читаемыми; располагаться в центре листа.

к) Подписуемая надпись аналогично располагается в центре листа. Номер таблицы указывается в виде – Таблица №, располагается по правой границе листа над самой таблицей, между таблицей и её номером должна быть одна пустая строка.

л) Список использованной литературы должен быть составлен по порядку ссылок в тексте. Необходимо представлять полный список, касающийся рассматриваемой темы. Настоятельно рекомендуется исключать самоцитирование.

Критерии оценки доклада

К *общим критериям* можно отнести:

соответствие доклада теме.

глубина и полнота раскрытия темы.

адекватность передачи первоисточника.

логичность, связность.

доказательность.

структурная упорядоченность (наличие введения, основной части, заключения, их оптимальное соотношение).

оформление (наличие оглавления, списка литературы, культура цитирования, сноски и т.д.).

языковая правильность.

Общая оценка за доклад выставляется следующим образом: если студент выполнил от 65% до 80% указанных выше требований, ему ставится минимальный балл – 3 (удовлетворительно); 80-90% — средний балл – 4 (хорошо); 90-100% — максимальный балл – 5 (отлично).

## **Порядок оформления видов и форм отчетности по работе обучающихся**

В результате текущей аттестации по учебной дисциплине ОП.02 Теория государства и права осуществляется проверка сформированности умений и знаний, направленных на формирование соответствующих ФГОС СПО общих и профессиональных компетенций.

### **Тема 1**

#### **Теория государства и права как наука и учебная дисциплина**

1. Систему юридических наук составляют следующие дисциплины:

- 1) отраслевые и прикладные;
- 2) естественные и техногенные;
- 3) добавочные и познавательные.

2. Теория государства и права является:

- 1) отраслевой юридической наукой;
- 2) междотраслевой юридической наукой;
- 3) политико-правовой наукой;
- 4) прикладной юридической наукой;
- 5) глобальной юридической наукой.
- 6) все ответы неправильные

3. К теории государства и права не относится следующая функция:

- 1) онтологическая;
- 2) гносеологическая;

- 3) методологическая;
- 4) прикладная;
- 5) коммуникативная;
- 6) прогностическая.

4. Предмет теории государства и права составляют:

- 1) закономерности возникновения, функционирования, развития государства и права;
- 2) система органов государственной власти Российской Федерации;
- 3) имущественные правовые отношения, их развитие;
- 4) функции органов исполнительной власти;
- 5) принципы судопроизводства.

5. Какие из перечисленных методов познания (1. Формально-логический; 2. Системный; 3. Сравнительное правоведение; 4. Государственное моделирование; 5. Проб и ошибок; 6. Государственный контроль) можно отнести к общенаучным методам теории государства и права?

- 1) правильный ответ: 2, 4, 5;
- 2) правильный ответ: 1, 3, 6;
- 3) правильный ответ: 1, 2;
- 4) правильный ответ: 2, 4.

6. Какие из названных методов познания: (1. Формально-логический; 2. Системный; 3. Сравнительное правоведение; 4. Государственное моделирование; 5. Проб и ошибок; 6. Гуманитарный; 7. Политический; 8. Тщательного подхода; 9. Государственный контроль); можно отнести к частно-научным методам теории государства и права:

- 1) правильный ответ: 2, 4, 5;
- 2) правильный ответ: 1, 3, 6;
- 3) правильный ответ: 1, 2;
- 4) правильный ответ: 3, 4.

## **Тема 2**

### ***Происхождение государства***

1. Как называлась общность людей, основанная на кровном родстве и ведущая совместное хозяйство?

- 1) первобытное стадо;
- 2) родовая община;
- 3) племя;
- 4) фратрия;
- 5) протогосударство.

2. Что из нижеперечисленного можно отнести к характеристикам родовой общины?

- 1) власть принадлежит всей общине в целом;
- 2) высшим органом власти является собрание граждан;
- 3) принуждение обеспечивается мерами общественного воздействия;
- 4) имеется дружина из профессиональных воинов для борьбы с внешним врагом;
- 5) повседневное управление осуществляет староста или старейшина, избранный всеми членами рода;
- 6) нормы права формально определены и закреплены в специальных актах.

3. Как назывались единые нерасчлененные нормы первобытного общества, являющиеся социальным регулятором в первобытном обществе?

- 1) обычаи;

- 2) мораль;
- 3) религиозные нормы;
- 4) моонормы;
- 5) мифология;
- 6) табу.

4. Какими социальными нормами регулировались общественные отношения в период первобытнообщинного строя?

- 1) нормами общественных организаций;
- 2) нормами права;
- 3) обычаями;
- 4) организационными нормами.

5. Кто из мыслителей является автором патриархальной теории происхождения государства:

- 1) Аристотель;
- 2) Ф. Аквинский;
- 3) Ж.-Ж. Руссо;
- 4) К. Маркс;
- 5) В.И. Ленин;
- 6) К. Каутский.

6. Кто из указанных мыслителей является автором теологической теории происхождения государства:

- 1) Аристотель;
- 2) Ф. Аквинский;
- 3) Ж.-Ж. Руссо;
- 4) Ф. Энгельс;
- 5) В.И. Ленин;
- 6) Л. Петражицкий.

7. Автором договорной теории происхождения государства является:

- 1) Платон;
- 2) Ж.-Ж.Руссо;
- 3) К. Маркс;
- 4) Ф. Энгельс;
- 5) В.И. Ленин;
- 6) Спенсер.

8. Кто из перечисленных мыслителей является автором органической теории происхождения государства:

- 1) Ф. Аквинский;
- 2) Ф. Энгельс;
- 3) В.И. Ленин;
- 4) К. Каутский;
- 5) Спенсер;
- 6) Гегель.

9. Кто из названных мыслителей является автором насильственной теории происхождения государства:

- 1) Платон;
- 2) Ф. Аквинский;
- 3) Ф. Энгельс;

- 4) Л. Гумплович;
- 5) Спенсер;
- 6) Ж.-Ж.Руссо.

10. Кто из названных мыслителей является автором психологической теории происхождения государства:

- 1) Платон;
- 2) Аристотель;
- 3) В.И. Ленин;
- 4) Л. Петражицкий;
- 5) Гегель;
- 6) Спенсер.

11. Когда, по мнению историков, на Земле впервые возникла единая государственность (если исходить из широко принятой точки зрения, что впервые она возникла в Египте)?

- 1) 15 тыс. лет назад;
- 2) 10 тысяч лет назад;
- 3) 5 тысяч лет назад;
- 4) 3 тысячи лет назад;
- 5) 1 тысяча лет назад.

12. «Государство происходит из семьи, является результатом ее разрастания и трансформации. Государственная власть есть продолжение отцовской власти, отношения между государством и подданными аналогичны отношениям в семье между родителями и детьми». Как называется данная концепция происхождения государства?

- 1) психологическая;
- 2) марксистская (материалистическая);
- 3) договорная;
- 4) органическая;
- 5) патриархальная;
- 6) насилия.

13. Выберите типы государственности, присущие формационной теории: (1. древневосточное, 2. рабовладельческое, 3. феодальное, 4. буржуазное, 5. социалистическое, 6. коммунистическое, 7. федеративное, 8. унитарное, 9. сословно-представительное):

- 1) верный ответ: 1,2,3,5
- 2) верный ответ: 2,3,7,8
- 3) верный ответ: 2,3,4,5
- 4) верный ответ: 1,6,7,9

14. За типологию государственности, в основе которой лежала бы зависимость государственности от уровня экономического развития общества выступал:

- 1) К. Маркс, Ф. Энгельс;
- 2) У. Ростоу;
- 3) Г. Еллинек;
- 4) Г. Кельзен;
- 5) А. Тойнби.

15. Какой тип государственности пропущен в данном перечне: рабовладельческое, ... капиталистическое, социалистическое?

- 1) традиционное;

- 2) автократическое;
- 3) феодальное;
- 4) переходное;
- 5) средневековое.

16. Компонентами политической системы общества являются:

- 1) политические амбиции;
- 2) политические нормы;
- 3) политические воззрения;
- 4) политические функции;
- 5) политический антагонизм;
- 6) политическое просвещение.

17. Что из нижеперечисленного можно отнести к элементам политической системы общества:

- 1) институт преступления;
- 2) институт наказания;
- 3) профсоюз;
- 4) правовые нормы
- 5) все ответы правильные
- 6) все ответы неправильные

18. Общеобязательность решения органов государственной власти на его территории и в пределах его экстерриториальности – это выражение:

- 1) организации политической власти;
- 2) государственного суверенитета;
- 3) государственного механизма;
- 4) политической системы;
- 5) аппарата управления.

19. Для какой формы правления характерны следующие черты: формирование правительства на парламентской основе, из числа лидеров партий, располагающих большинством мест в парламенте; избрание главы государства парламентом или образуемой парламентом специальной коллегией?

- 1) конституционная монархия;
- 2) президентская республика;
- 3) парламентская республика;
- 4) либеральная демократия;
- 5) все ответы неправильные.

20. Для какого вида государственного (политического) режима характерны следующие признаки: безраздельное господство исполнительной власти; существование парламента, выполняющего совещательные функции при главе государства; персонифицированный характер государственной власти?

- 1) конституционная монархия;
- 2) олигархия;
- 3) президентская республика;
- 4) авторитаризм;
- 5) унитарное государство;
- 6) тоталитаризм.

21. Способы организации государственной власти, порядок образования ее органов, принципы

и методы деятельности, внутреннее деление государства, соотношение в нем целого и составных частей – все это есть:

- 1) форма правления;
- 2) форма государственного устройства;
- 3) политико-правовой режим;
- 4) тип государственности;
- 5) политическая система.

22. Что из ниже перечисленного можно отнести к формам правления?

- 1) демократия;
- 2) федерация;
- 3) республика;
- 4) конфедерация;
- 5) тоталитаризм;
- 6) авторитаризм;
- 7) монархия;\*
- 8) унитарное государство.

23. Что из названного относится к социальным функциям государства?

- 1) выявление и учет доходов производителей;
- 2) формирование государственного бюджета и контроль за его расходованием;
- 3) обеспечение достойного уровня жизни тем гражданам, которые в силу объективных причин не способны сами заработать достаточных средств – детям, пожилым людям, инвалидам, студентам;
- 4) стимулирование развития наиболее приоритетных отраслей экономики;
- 5) выделение средств на просвещение, здравоохранение, культурно-просветительные учреждения;
- 6) оборона страны от внешней агрессии;
- 7) все перечисленное.

24. Устойчиво сложившаяся предметная деятельность государства в определенной сфере общественной деятельности – это:

- 1) форма деятельности государства;
- 2) функция государства;
- 3) направление деятельности государства;
- 4) вид государственной деятельности;
- 5) все перечисленное;
- 6) все ответы неправильные.

25. Законодательные функции, исполнительные функции, судебные функции – по какому основанию осуществлена классификация функций государства?

- 1) по сфере деятельности;
- 2) по ветвям государственной власти;
- 3) по времени действия;
- 4) по значению;
- 5) по иерархичности.

26. Какие из приведенных определений соответствуют понятию «механизм (аппарат) государства»?

- 1) это система государственных органов, государственных учреждений и организаций, должностных лиц, при помощи которых обеспечивается выполнение внутренних и внешних функций государства;

2) это часть государственного аппарата, наделенная соответствующей компетенцией и опирающаяся в процессе реализации своих функций на организационную, материальную и принудительную силу государства;

3) это полномочия государственно-властного характера состоящие прежде всего в праве издавать различные нормативно-правовые акты и обеспечивать их реализацию;

4) все перечисленное.

27. Что из названного является признаками государственного органа?

1) формируется по воле государства и от его имени осуществляет свои функции;

2) выполняет строго определенные, установленные в законодательном порядке виды деятельности;

3) наделяется определенными материальными средствами (зданиями, сооружениями, транспортом, оргтехникой и т.п.);

4) все ответы правильные.

28. Что, по вашему мнению, следует отнести к функциям парламента?

1) принятие законов;

2) проведение референдума;

3) обеспечение защиты окружающей среды;

4) все ответы правильные.

29. Принцип разделения властей заключается в вычленении следующих ветвей государственной власти:

1) законодательная, исполнительная, судебная;

2) федеральная, местная, муниципальная;

3) органы первичные, производные, вторичные;

4) исполнительная, законодательная, муниципальная.

#### **Тема 4**

#### ***Понятие, признаки и сущность государства. Типология государства***

1. Общие правила поведения, регулирующие отношения между классами, социальными группами, нациями, связанные с осуществлением государственной власти, способом организации и деятельности – это:

1) социальные нормы;

2) нормы права;

3) политические нормы;

4) нормы морали;

5) корпоративные нормы;

6) все ответы правильные.

2. Какая теория определяет понятие “право” из так называемой основной нормы (grund norma):

1) правового солидаризма;

2) нормативизма;

3) естественного права;

4) психологическая теория.

3. Что из указанного является одной из функций права как регулятора общественных отношений:

1) воспитание;

2) управление;

3) информирование;



4) охрана общественных отношений.

4. Установление чего является главным юридическим средством осуществления статической функции права:

- 1) дозволений;
- 2) обязываний;
- 3) согласований;
- 4) запретов.

5. Установление чего является главным юридическим средством осуществления динамической функции права:

- 1) обязываний совершать активные исполнительные действия;
- 2) письменного уведомления о выполнении свидетельских обязанностей гражданина;
- 3) обеспечение со стороны государства условий для совершения правомерного поведения граждан;
- 4) все ответы правильные.

6. Что обозначается как правило поведения, сложившееся вследствие фактического его применения в течение длительного времени?

- 1) право;
- 2) обычай;
- 3) приказ;
- 4) норма;
- 5) мода;
- 6) нравы.

7. Выберите то, что не относится к признакам, которые отличают право от социальных норм первобытного общества:

- 1) общеобязательная нормативность;
- 2) формальная определенность;
- 3) обеспеченность государственным принуждением;
- 4) добровольность исполнения.

8. Какие способы воздействия на поведение людей закрепляются в нормах права?

- 1) запреты, дозволения, позитивные обязывания;
- 2) декларации, призывы, запреты;
- 3) призывы, политические программы, позитивные обязывания;
- 4) запреты, моральные изречения, декларации.

9. Для какого вида социальных норм характерна возможность государственно-принудительного осуществления?

- 1) для правовых норм;
- 2) для моральных норм;
- 3) для корпоративных норм;
- 4) для религиозных норм;
- 5) для технических норм;
- 6) для культурных норм.

10. Право является нормативным регулятором, поскольку...

- 1) на основе социальных норм государство определяет поведение граждан;

- 2) существует соответствие между юридической нормой и поведением граждан;
- 3) существует соответствие между нормой права, нормой морали и поведением субъектов правоотношения;
- 4) это одно из требований правовой системы.

11. Что из нижеперечисленного можно отнести к школам правопонимания:

- 1) нормативистская, альтруистическая, естественная;
- 2) нормативистская, социологическая, естественная;
- 3) познавательная, коммунистическая, социологическая;
- 4) познавательная, нормативистская, гносеологическая.

12. К какому подходу правопонимания относится следующая характеристика права: «Право – это нормы, которые складываются и развиваются в самом обществе, а законодатель их не создает, а лишь открывает и формулирует».

- 1) нормативный подход;
- 2) философский (естественно-правовой) подход;
- 3) социологический подход;
- 4) психологический подход;
- 5) историческая школа права;
- 6) материалистическая (классовая) теория права.

13. К какому подходу правопонимания относится следующая характеристика права: «Право – выражение духа народа, народного правового убеждения, формирующегося, подобно языку, постепенно. Законодатель не может творить нормы по своему усмотрению, а вправе лишь фиксировать то, что сложилось в виде норм».

- 1) нормативный подход;
- 2) философский (естественно-правовой) подход;
- 3) социологический подход;
- 4) психологический подход;
- 5) историческая школа права;
- 6) материалистическая (классовая) теория права.

14. Какое определение права из представленных ниже принадлежит классикам марксизма-ленинизма?

- 1) право – это возведенная в закон воля господствующего класса, определенная материальными условиями жизни этого класса;
- 2) право – это система общеобязательных, формально-определенных, установленных и гарантированных государством норм, выступающих в качестве регулятора общественных отношений;
- 3) право – это мера свободы личности;
- 4) право – это форма контроля гражданского общества над государством;
- 5) все ответы правильные.

15. Кто является автором следующего высказывания: «Право состоит в том, что наличное бытие вообще есть наличное бытие свободной воли. Тем самым право есть положенная вообще свобода как идея».

- 1) Г. Гегель;
- 2) И. Кант;
- 3) К. Каутский;
- 4) К. Маркс;
- 5) Энгельс.

16. Назовите автора следующего высказывания: «Право существует в общем народном духе и, стало быть, в общей воле, которая постольку является и волею каждого отдельного индивида».

- 1) Г. Гегель;
- 2) К. Савиньи;
- 3) В.С. Соловьев;
- 4) Ф. Энгельс;
- 5) Е. Эрлих.

17. Какие из перечисленных направлений воздействия права на общественные отношения характеризуют общесоциальный аспект в сущности права?

- 1) организация производства, нормирование индивидуальных затрат на общественные нужды;
- 2) охрана окружающей среды;
- 3) обеспечение господства определенных классов и социальных групп в обществе;
- 4) обеспечение эксплуатации и привилегий.

18. Исключите то, что не относится к признакам права:

- 1) нормативность;
- 2) общеобязательность;
- 3) добровольность исполнения;
- 4) формальная определенность.

19. К какому виду правовых принципов в теории права относится принцип равенства граждан перед законом:

- 1) общеправовые принципы;
- 2) межотраслевые принципы;
- 3) отраслевые принципы;
- 4) принципы правовых институтов.

20. К какому виду правовых принципов в теории права относится принцип состязательности:

- 1) общеправовые принципы;
- 2) межотраслевые принципы;
- 3) отраслевые принципы;
- 4) принципы правовых институтов.
- 5) все ответы неправильные

21. Какой общеправовой принцип сформулирован ниже? «... – это требование соответствия между трудом и вознаграждением, деянием и воздаянием, преступлением и наказанием и т. п.».

- 1) принцип демократизма;
- 2) принцип законности;
- 3) принцип гуманизма;
- 4) принцип справедливости;
- 5) принцип равенства граждан перед законом;
- 6) принцип взаимной ответственности государства и личности.

22. Какой общеправовой принцип сформулирован ниже? «... – точное, строгое и неукоснительное исполнение и соблюдение всеми субъектами права, всех действующих на территории государства нормативно-правовых актов».

- 1) принцип демократизма;
- 2) принцип законности;
- 3) принцип гуманизма;

- 4) принцип справедливости;
- 5) принцип равенства граждан перед законом;
- 6) принцип взаимной ответственности государства и личности.

23. Из ниже перечисленного укажите собственно юридические функции права:

- 1) регулятивная и охранительная;
- 2) охранительная и экономическая;
- 3) социальная и воспитательная;
- 4) экономическая и регулятивная;
- 5) политическая и воспитательная.

24. Из перечисленных функций права найдите социальные функции права:

- 1) регулятивная, охранительная и политическая;
- 2) экономическая, охранительная и культурная;
- 3) политическая, экономическая и культурная;
- 4) культурная, политическая и регулятивная.

25. Отметьте основные технико-юридические приемы выражения и исполнения законодательной воли:

- 1) абстрактный, конкретный;
- 2) конкретный, материальный;
- 3) абстрактный, казуистический;
- 4) все ответы правильные.

26. Законы вступают в силу по истечении определенного времени после официального опубликования, если при принятии акта не установлен другой срок введения его в действие, а именно:

- 1) по истечении 7 дней;
- 2) по истечении 10 дней;
- 3) по истечении 30 дней;
- 4) с первого числа следующего месяца.

27. В каких случаях прекращается действие нормативных актов во времени:

- 1) указание срока, в течении которого акт будет действовать;
- 2) отмена данного акта;
- 3) замена данного акта другим, регулирующим фактически те же вопросы;
- 4) все ответы правильные.

28. Официальным опубликованием актов, принимаемых законодательными органами, считается опубликование их в специальных официальных изданиях, а именно:

- 1) Государство и право;
- 2) Российский юридический журнал;
- 3) Российская газета;
- 4) Известия;
- 5) все ответы правильные.

29. Назовите основные юридические средства, входящие в состав юридической техники:

- 1) юридические терминологии;
- 2) юридические понятия;
- 3) юридические конструкции;
- 4) приемы юридической техники;
- 5) все ответы правильные.

30. В чем состоит различие в правотворческой деятельности государственных органов и общественных организаций?

- 1) в правотворческой компетенции;
- 2) в процедуре принятия закона;
- 3) в сроках функционирования;
- 4) все перечисленные.

31. Все ли указы являются нормативными актами?

- 1) да;
- 2) нет;
- 3) только акты Президента;
- 4) акты Правительства и Президента.

32. Правотворчество – это:

- 1) функция государства;
- 2) вид государственной деятельности;
- 3) правовая форма осуществления функций государства;
- 4) средство реализации функций государства;
- 5) функция государственных органов.

33. Воспроизведите классическую структуру нормы права:

- 1) диспозиция, наказание, гипотеза;
- 2) гипотеза, диспозиция, санкция;
- 3) санкция, гипотеза, диспозиция;
- 4) санкция, диспозиция, следствие;
- 5) диспозиция, санкция, гипотеза.

34. Какой из вариантов ответа соответствует структуре регулятивной нормы права?

- 1) гипотеза, диспозиция, санкция;
- 2) диспозиция, санкция;
- 3) санкция, гипотеза, диспозиция;
- 4) гипотеза, диспозиция;
- 5) гипотеза, санкция.

35. Назовите характерные признаки юридической нормы.

- 1) общеобязательная нормативность;
- 2) формальная определенность;
- 3) неперсонифицированность адресата;
- 4) все ответы неправильные;
- 5) все ответы правильные.

36. Назовите элемент правовой нормы, закрепляющий правило поведения путем предоставления права и возложения юридической обязанности.

- 1) гипотеза;
- 2) презумпция;
- 3) юридическая фикция;
- 4) диспозиция;
- 5) санкция.

37. Как называется элемент правовой нормы, фиксирующий меры неблагоприятного воздействия на нарушителя правовой нормы?

- 1) гипотеза;

- 2) презумпция;
- 3) юридическая фикция;
- 4) диспозиция;
- 5) санкция.

38. Какой элемент правовой нормы предусматривает условия применения юридической нормы?

- 1) гипотеза;
- 2) презумпция;
- 3) юридическая фикция;
- 4) диспозиция;
- 5) санкция.

39. «... — содержит одно обстоятельство, необходимое для действия нормы». Данная характеристика принадлежит:

- 1) простой гипотезе;
- 2) сложной гипотезе;
- 3) альтернативной гипотезе;
- 4) абстрактной гипотезе;
- 5) казуистической гипотезе.

40. Регулятивные нормы права подразделяются на:

- 1) обеспечительные, учредительные, охранительные;
- 2) управомочивающие, обеспечительные, коллизионные;
- 3) запрещающие, управомочивающие, обязывающие;
- 4) запрещающие, дефинитивные, коллизионные.

41. Характеристика какой разновидности норм изложена ниже: «... призваны устранять возникающие противоречия между правовыми предписаниями».

- 1) учредительные;
- 2) охранительные;
- 3) декларативные;
- 4) дефинитивные;
- 5) регулятивные;
- 6) оперативные;
- 7) коллизионные;
- 8) обеспечительные;
- 9) управомочивающие.

42. «... нормы имеют сугубо строгий, властно-категоричный характер, не допускающий отклонений в регулируемом поведении», это:

- 1) императивные;
- 2) диспозитивные;
- 3) рекомендательные;
- 4) общего действия;
- 5) ограниченного действия;
- 6) локальные нормативные предписания.

43. В качестве основных частей (элементов) системы права, на различных ее уровнях, можно выделить:

- 1) норма права;
- 2) правовой институт;

- 3) отрасль права;
- 4) все ответы правильные.

44. Какое из указанных понятий включает все остальные:

- 1) отрасль права;
- 2) правовой институт;
- 3) система права;
- 4) норма права.

45. Чем отличается инкорпорация от кодификации?

- 1) не отличается;
- 2) в процессе инкорпорации издается новый нормативный правовой акт;
- 3) в процессе инкорпорации новый сводный нормативный правовой акт не издается;
- 4) всем перечисленным.

46. Правовое воспитание включает в себя следующие направления деятельности:

- 1) правовая пропаганда, самовоспитание, правовое обучение, юридическая практика;
- 2) правовое обучение, самовоспитание, правовая идеология, правовая психология;
- 3) юридическая практика, социальное обеспечение, правовые институты, правовая идеология;
- 4) социальное обеспечение, правовая идеология, правовая психология, правовое обучение.

47. Что из названного можно отнести к признакам правосознания?

- 1) регулирует общественные отношения, является одной из форм общественного сознания, охраняется государством;
- 2) обусловлено экономическим строем общества, имеет властный характер, существует в основном в форме законодательства;
- 3) носит политический, классовый характер, является одной из форм общественного сознания, обусловлено экономическим строем общества;
- 4) все перечисленные.

48. Правовая идеология включает в себя:

- 1) правовые знания;
- 2) юридические мотивы поведения;
- 3) правовые чувства;
- 4) эмоции;
- 5) внутреннюю установку;
- 6) все ответы правильные.

49. Компонентами правовой культуры является:

- 1) язык;
- 2) правовые ценности;
- 3) нормы права;
- 4) знания;
- 5) правосознание;
- 6) убеждения;
- 7) правовые институты (эффективность их деятельности);
- 8) правоохранительная и правоприменительная деятельность;
- 9) все ответы правильные.

50. Укажите функции правовой культуры:

- 1) познавательная;
- 2) мировоззренческая;
- 3) ценностная;
- 4) нормативная;
- 5) коммуникативная;
- 6) функция накопления и хранения информации;
- 7) воспитательная;
- 8) функция освоения и преобразования правовых отношений;
- 9) все ответы правильные.

51. Что из названного является структурными элементами правовой культуры?

- 1) право как система норм, выражающая возведенную в закон государственную волю, или как систему нормативно закреплённой справедливости;
- 2) правоотношения как система общественных отношений, участники которых обладают взаимными правами и обязанностями;
- 3) правосознание как система духовного отражения всей правовой действительности;
- 4) правовые учреждения как система государственных органов и общественных организаций, обеспечивающих правовой контроль, соблюдение и исполнение права;
- 5) правовое поведение (деятельность), применительно к сотрудникам ОВД, как система практической деятельности по реализации норм права;
- 6) критерии политической оценки права и правового поведения;
- 7) все ответы правильные.

52. Перечислите уровни правосознания:

- 1) маргинальное, теоретическое, эмпирическое;
- 2) высокое, низкое;
- 3) эмпирическое, теоретическое, профессиональное;
- 4) формальное, неформальное;
- 5) все ответы правильные.

53. Укажите элементы структуры правосознания?

- 1) самооценка;
- 2) юридическая практика;
- 3) правовой обычай;
- 4) правовой прецедент;
- 5) все ответы правильные;
- 6) все ответы неправильные

54. Что из перечисленного является видами правосознания?

- 1) психологическое, массовое, конформистское;
- 2) маргинальное, теоретическое, индивидуальное;
- 3) общественное, групповое, индивидуальное;
- 4) все ответы правильные.

55. Как называется способность лица своими действиями приобретать права и выполнять обязанности:

- 1) правосубъектность;
- 2) правоспособность;
- 3) дееспособность;
- 4) деликтоспособность.



56. В чем состоит отличие правоотношений от иных общественных отношений:

- 1) имеют волевой характер, возникают на основе норм права;
- 2) имеют классовое содержание, имеют волевой характер;
- 3) имеют индивидуализированный характер, возникают на основе норм права;
- 4) имеют индивидуализированный характер, возникают на основе норм права.

57. Что, входит в содержание правоотношения:

- 1) материальные и духовные блага;
- 2) воля государства;
- 3) субъективные права и юридические обязанности;
- 4) юридические факты.

58. Какие из перечисленных правомочий не входит в содержание субъективного права:

- 1) право заключения договора;
- 2) право на собственные действия;
- 3) право требования к обязанному лицу;
- 4) право на обращение в суд для защиты нарушенного субъективного права.

59. Какая форма реализации права носит государственно-властный характер:

- 1) соблюдение;
- 2) исполнение;
- 3) использование;
- 4) применение.

60. Посредством какой формы непосредственной реализации происходит осуществление обязывающих норм права:

- 1) соблюдение;
- 2) исполнение;
- 3) использование;
- 4) ко всем перечисленным.

61. В каких отраслях права не допускается применение права по аналогии:

- 1) во всех отраслях права;
- 2) трудовом и экономическом праве;
- 3) гражданском и гражданско-процессуальном праве;
- 4) уголовном и административном праве;
- 5) гражданско-процессуальном праве.

62. Почему соблюдение, исполнение и использование являются формами непосредственной реализации правовых идей?

- 1) это вытекает из их сущности;
- 2) это предписано в законодательстве;
- 3) государство непосредственно контролирует поведение участников правовых отношений;
- 4) субъекты права сами реализуют установление правовых норм непосредственно в процессе своей деятельности.

63. Когда конкретно необходимо правоприменение:

- 1) когда государство устанавливает защиту;
- 2) когда совершается правонарушение;
- 3) когда субъект права должен совершать активные действия, предусмотренные нормами права;
- 4) все ответы правильные.

64. Укажите основные требования надлежащего применения права:

- 1) обоснованность;
- 2) законность;
- 3) целесообразность;
- 4) все ответы правильные.

65. В чем заключается различие между аналогией права и аналогией закона:

- 1) ни в чем;
- 2) при аналогии права решения принимаются в соответствии с общими принципами и смыслом законодательства;
- 3) при аналогии права решения принимаются на основе доктринального права;
- 4) при аналогии права решения принимаются на основе выработанных международным правом учитывающих общечеловеческие ценности.

66. Какой способ толкования требует устанавливать смысл норм права с учетом их связей с другими нормами:

- 1) логический;
- 2) систематический;
- 3) исторический;
- 4) грамматический.

67. Укажите в чем состоит смысл ограничительного толкования:

- 1) в том, что ограничивается круг субъектов толкования;
- 2) в том, что ограничивается круг норм, подлежащих толкованию;
- 3) в том, что смысл норм права понимается уже их словесного выражения;
- 4) в том, что ограничивается распространение нормы права.
- 5) все ответы правильные.

68. Для каких субъектов обязательно толкование данное пленумом Верховного суда по определению категории дел:

- 1) только для судов;
- 2) только для судов и прокуратуры;
- 3) только для судов, прокуратуры и органов милиции;
- 4) для всех субъектов, принимающих нормы права.

69. Каким видом толкования является толкование указа Президента РФ, данное самим Президентом:

- 1) систематическим, казуальным;
- 2) ограничительным, доктринальным;
- 3) официальным, аутентическим;
- 4) неофициальным.

70. Правовое регулирование осуществляется при помощи:

- 1) правового воздействия;
- 2) актов государственных органов
- 3) системы юридических средств;
- 4) все ответы правильные.

71. Назовите начальное звено механизма правового регулирования:

- 1) появление юридических фактов;
- 2) возникновений правоотношений;
- 3) норма права;

- 4) реализация сторонами субъективных прав и юридических обязанностей;
- 5) издание правоприменительного акта.

72. Что из перечисленного можно отнести к средствам правового регулирования?

- 1) индивидуальное регулирование;
- 2) поощрение;
- 3) правомочие (дозволение);
- 4) централизованное регулирование;
- 5) дозволительный тип регулирования.

73. Какие из перечисленных отношений входит в предмет правового регулирования:

- 1) дружба, товарищество;
- 2) мода;
- 3) досуг;
- 4) дарение.

74. Назовите факультативную (необязательную) стадию процесса правового регулирования:]

- 1) регламентация общественных отношений;
- 2) применение норм права;
- 3) возникновение правоотношений;
- 4) появление юридических фактов;
- 5) реализация субъективных прав и юридических обязанностей.

75. Что является заключительным звеном механизма правового регулирования:

- 1) издание норм права;
- 2) возникновение правоотношений;
- 3) реализация сторонами субъективных прав и юридических обязанностей;
- 4) появление юридических фактов;
- 5) издание правоприменительного акта.

76. Предмет правового регулирования – это:

- 1) все, что регулируется правом;
- 2) лица, на которых распространено действие норм права;
- 3) вещи, имущество, блага, предметы;
- 4) общественные отношения, регулируемые правом.

77. Метод правового регулирования – это:

- 1) способы издания норм права;
- 2) способы воздействия права на общественные отношения;
- 3) способы воздействия государственной воли «в законе»;
- 4) способы изменения норм права.

78. Что из перечисленного является неперенными условиями законности?

- 1) наличие научно-обоснованного законодательства;
- 2) наличие правоохранительных органов;
- 3) кодификация законодательства;
- 4) разделение властей на законодательную, исполнительную, судебную.
- 5) все ответы правильные.

79. Принципы законности подразумевают:

- 1) верховенство закона;
- 2) ответственность граждан за нарушение юридических норм;
- 3) единство законности на территории суверенного государства;
- 4) все ответы правильные.

80. Что из перечисленного является гарантиями законности:

- 1) политические;
- 2) юридические;
- 3) экономические;
- 4) все ответы правильные.

81. Что не является признаками правонарушения:

- 1) поведение, противоречащее нормам права;
- 2) поведение, не соответствующее моральным нормам;
- 3) поведение, осуждаемое государством;
- 4) поведение, наносящее вред обществу.

82. Что из перечисленного можно отнести к юридической ответственности:

- 1) взыскание алиментов на содержание ребенка;
- 2) запрет въезжать в зону карантина;
- 3) штраф за нарушения правил дорожного движения;
- 4) изъятия государственным органом лодки у ее владельца (гражданина) для оказания помощи при наводнении;
- 5) задержание гражданина работником полиции с целью выяснения личности.

83. Что не входит в состав правонарушения:

- 1) субъект правонарушения;
- 2) объект правонарушения;
- 3) субъективная сторона;
- 4) санкция.

84. Определите, какая из приведенных классификаций видов юридической ответственности является верной:

- 1) основная, дополнительная, факультативная;
- 2) уголовно-правовая, гражданско-правовая, административная, дисциплинарная;
- 3) государственная, общественная, политическая, дисциплинарная;
- 4) все перечисленные.

85. Назовите разновидности правового статуса личности:

- 1) общий;
- 2) конституционный;
- 3) индивидуальный;
- 4) все ответы правильные.

86. К элементам правового статуса личности можно отнести:

- 1) субъективные права личности, юридические обязанности;
- 2) правовые нормы, правовое сознание;
- 3) правовое сознание, юридические обязанности;
- 4) правовая культура, юридические обязанности;

87. Классификация прав и свобод личности предусматривает их подразделение на:

- 1) личные;
- 2) экономические;
- 3) социально-культурные;
- 4) политические;
- 5) все ответы правильные.

88. Как называется право, принадлежащее конкретному лицу?

- 1) юридическая обязанность;
- 2) субъективное право;
- 3) объективное право;
- 4) юридический факт.

**Тесты для (текущей) произвольной проверки знаний обучающихся по вопросам отдельных тем и задания по активным и интерактивным формам обучения**

1. Власть – это:

- а) организованная сила, обеспечивающая устойчивый порядок в обществе;
- б) надстройка общества;
- в) общность людей, характеризующаяся экономическим и духовным единством;
- г) политическая, структурная и территориальная организация общества.

2. В понятие «публичная власть» входят:

- а) профсоюзы;
- б) религиозные организации;
- в) органы принуждения;
- г) политические партии.

3. Укажите один из признаков первобытного общества:

- а) наличие аппарата управления;
- б) слитность прав и обязанностей членов общества;
- в) наличие аппарата принуждения;
- г) сбор налогов.

4. Укажите, какая из нижеперечисленных форм была основной формой организации первобытного общества :

- а) семья;
- б) род;
- в) соседская община;
- г) верный ответ отсутствует.

5. Укажите один из признаков власти в условиях первобытного общества:

- а) выражение интересов всего общества, всех классов и иных социальных групп;
- б) административно-территориальная организация населения;
- в) наличие бюрократии;
- г) добровольность выполнения решений власти.

6. Укажите, какой из признаков НЕ является отличительным признаком первобытного обычая:

- а) выражение интересов всего рода;
- б) принудительность исполнения;
- в) отсутствие различий между правом и обязанностью;
- г) устная форма передачи из поколения в поколение.

7. Власть в первобытном обществе опиралась:

- а) на систему органов власти;
- б) на обычай и авторитет;
- в) на вооруженную силу;

г) на политические организации.

8. Мононорма – это:

- а) обычай;
- б) норма морали;
- в) правило поведения, содержащее признаки многих социальных регуляторов;
- г) религиозная норма.

9. Неолитической революцией называют

- а) начало применения железных орудий труда;
- б) отделение ремесла от земледелия;
- в) отделение скотоводства от земледелия;
- г) переход от присваивающего хозяйства к производящему.

10. Первые государства возникли:

- а) на Ближнем Востоке и в Египте;
- б) в Северной Америке;
- в) в зонах поливного земледелия и долинах крупных рек;
- г) в районе Восточно-Европейской возвышенности.

11. Государство возникло:

- а) в X тыс. до н. э.;
- б) в XIII тыс. до н. э.;
- в) в IV-III тыс. до н. э.;
- г) в I тыс. до н. э.;

12. Укажите одну из причин возникновения государства на Древнем Востоке:

- а) разделение общества на классы;
- б) потребность в строительстве масштабных ирригационных систем;
- в) завоевание огромных территорий;
- г) верный ответ отсутствует.

13. Соотнесите фамилии ученых, философов, политиков и созданные ими теории происхождения государства:

- |                     |  |
|---------------------|--|
| 1) теологическая;   | а) Ш. Ян, Л. Гумплович,                |
| 2) патриархальная;  | б) А. Августин, Ф. Аквинский;          |
| 3) договорная;      | в) К. Маркс, Ф. Энгельс, В. Ленин;     |
| 4) органическая;    | г) Л. Петражицкий;                     |
| 5) насилия;         | д) Г. Спенсер;                         |
| 6) психологическая; | е) Аристотель;                         |
| 7) классовая        | ж) Т. Гоббс, Д. Локк, Ш.-Л. Монтескье. |

14. Укажите, какая из теорий объясняет происхождение государства как результат добровольного соглашения людей:

- |                            |                    |
|----------------------------|--------------------|
| а) теологическая;          | б) патриархальная; |
| в) общественного договора; | г) классовая.      |

15. Укажите, какими причинами объясняет возникновение государства теория «неолитической революции»:

- а) завоеванием одного народа другим;
- б) непримиримостью борьбы классов;
- в) переходом общества от присваивающей экономики к производящей;
- г) проявлением свойств человеческой психики.

16. Что, с точки зрения Аристотеля, явилось причиной возникновения и развития государства:

- а) воля Бога;
- б) организация общества для самосохранения и развития;
- в) естественный процесс развития человеческой семьи;
- г) трансплантация государственных органов и институтов от одного государства другому.

17. Что, с точки зрения Ф. Аквинского, послужило причиной возникновения и развития государства:

- а) общественный договор;
- б) появление частной собственности на орудия и средства производства;
- в) завоевание одного народа другим, одной части общества другой;
- г) воля Бога.

18. Определите, какие теории происхождения государства кратко изложены ниже:

- а) основатели церкви имели два меча: один они оставили себе, вложив его в ножны, а второй вручили государям для того, чтобы те могли управлять государствами, решать споры с другими странами. Процесс возникновения государств подобен процессу сотворения Богом мира;
- б) государства появились в результате конкретных изменений в экономике и в социальном строе первобытного общества. Произошло разделение труда, появились богатые и бедные, образовались классы. Потребовалась сила, чтобы управлять в этих условиях, которая подавляла бы эксплуатируемых и защищала интересы богатых. Такой силой стало государство;
- в) человеческие расы физически и психологически неравноценны. Есть расы низшие и высшие. Высшие расы призваны господствовать над остальными с помощью государства и законов;
- г) после многолетних кровавых споров о том, кто кому должен подчиняться, люди собрались вместе и договорились, что они будут править (соблюдая при этом определенные правила и неся бремя власти), а другие – их слушаться, платить налоги, нести военную службу;
- д) государство происходит из семьи в результате ее разрастания. Оно – высшая форма человеческого общения. Государственная власть – это продолжение отцовской власти, власти главы семьи;
- е) государство появляется вследствие того, что у одних людей сильна потребность властвовать, а у других – подчиняться. Властвуют люди, одаренные качествами лидеров, правителей, хозяев.

19. Укажите, кому из теоретиков возникновения государства могли принадлежать слова: «Война, грубая сила – вот повивальная бабка государства. Государство создается завоевателями и поддерживает их власть, господство над побежденными»:

- а) Ш.-Л. Монтескье;
- б) Ф. Аквинскому;
- в) Л. Гумпловичу;
- г) Л. Петражицкому.

20. Материалистическая теория объясняет возникновение государства:

- а) психологическими переживаниями людей;
- б) коренными изменениями в экономической сфере;
- в) завоеванием одного народа другим;
- г) необходимостью самосохранения и саморазвития общества.

21. Укажите, представителем какой теории происхождения государства является автор приведенного ниже отрывка:

«Государства потому вначале управлялись царями, что они образовались из элементов, признававших над собой царскую власть: ведь во всякой семье старший облечен полномочиями царя...»:

- а) психологической;
- б) теории насилия;
- в) естественно-правовой;
- г) патриархальной.

22. Укажите, представителем какой теории происхождения государства является автор цитаты:

«... Все люди сотворены равными, и все они одарены своим создателем некоторыми неотчуждаемыми правами, к числу которых принадлежат: жизнь, свобода, стремление к счастью. Для обеспечения этих прав учреждены среди людей правительства, заимствующие свою справедливую власть из согласия управляемых»:

- а) теологической;
- б) психологической;
- в) историко-материалистической;
- г) естественно-правовой (договорной).

23. Укажите, в каком регионе мира процесс возникновения государства является подтверждением ирригационной теории происхождения государства:

- а) Латинская Америка;
- б) Междуречье;
- в) Западная Европа;
- г) Дальний восток.

24. Укажите, какое идеологическое течение XX в. использовало положение расовой теории происхождения государства для обоснования необходимости захвата других территорий и народов:

- а) либерализм;
- б) консерватизм;
- в) фашизм;
- г) коммунизм.

25. Укажите, какая из теорий объясняет происхождение государства как результат добровольного соглашения людей:

- а) теологическая;
- б) патриархальная;
- в) общественного договора;
- г) классовая.

26. Укажите, какими причинами объясняет возникновение государства теория «неолитической революции»:

- а) завоеванием одного народа другим;
- б) непримиримостью борьбы классов;
- в) переходом общества от присваивающей экономики к производящей;
- г) проявлением свойств человеческой психики.

27. Что, с точки зрения Аристотеля, явилось причиной возникновения и развития государства:

- а) воля Бога;
- б) организация общества для самосохранения и развития;
- в) естественный процесс развития человеческой семьи;
- г) трансплантация государственных органов и институтов от одного государства другому.

28. Что, с точки зрения Ф. Аквинского, послужило причиной возникновения и развития государства:

- а) общественный договор;
- б) появление частной собственности на орудия и средства производства;
- в) завоевание одного народа другим, одной части общества другой;
- г) воля Бога.

29. Определите, какие теории происхождения государства кратко изложены ниже:

- а) основатели церкви имели два меча: один они оставили себе, вложив его в ножны, а второй вручили государям для того, чтобы те могли управлять государствами решать споры с другими странами. Процесс возникновения государств подобен процессу сотворения Богом мира;
- б) государства появились в результате конкретных изменений в экономике и в социальном строе первобытного общества. Произошло разделение труда, появились богатые и бедные, образовались классы. Потребовалась сила, чтобы управлять в этих условиях, которая подавляла бы эксплуатируемых и защищала интересы богатых. Такой силой стало государство;
- в) человеческие расы физически и психологически неравноценны. Есть расы низшие и высшие. Высшие расы призваны господствовать над остальными с помощью государства и законов;
- г) после многолетних кровавых споров о том, кто кому должен подчиняться, люди собрались вместе и договорились, что они будут править (соблюдая при этом определенные правила и неся бремя власти), а другие – их слушаться, платить налоги, нести военную службу;
- д) государство происходит из семьи в результате его ее разрастания. Оно – высшая форма человеческого общения. Государственная власть – это продолжение отцовской власти, власти главы семьи;
- е) государство появляется вследствие того, что у одних людей сильна потребность властвовать, а у других – подчиняться. Властвуют люди, одаренные качествами лидеров, правителей, хозяев.

30. Укажите, кому из теоретиков возникновения государства могли принадлежать слова: «Война, грубая сила – вот повивальная бабка государства. Государство создается завоевателями и поддерживает их власть, господством над побежденными»:

- а) Ш.-Л. Монтескье;
- б) Ф. Аквинскому;
- в) Л. Гумпловичу;
- г) Л. Петражицкому.

31. Материалистическая теория объясняет возникновение государства:

- а) психологическими переживаниями людей;
- б) коренными изменениями в экономической сфере;



- в) завоеванием одного народа другим;
- г) необходимостью самосохранения и саморазвития общества.

**Активная форма обучения:** групповая дискуссия по вопросу о взаимосвязи всеобщих, общенаучных, частнонаучных и специальных методов изучения дисциплины «теория государства и права».

1. Понятие государства в современной юридической литературе определяется как:

- а) машина для поддержания господства одного класса над другим;
- б) сосредоточение всех умственных и нравственных интересов граждан;
- в) политическая организация общества, обладающая верховной властью на определенной территории;
- г) союз людей, объединенных началами общей пользы.

2. Укажите, какой признак является общим и для государства и для социальной организации первобытного общества:

- а) территориальная организация населения;
- б) оборона;
- в) налоги;
- г) суверенитет.

3. Укажите, какой из признаков отличает государство, от других организаций современного общества:

- а) организация населения по территориальному признаку;
- б) монополия на легальное применение насилия;
- в) официальные атрибуты (герб, флаг, гимн);
- г) все вышеперечисленное.

4. Казите, какой из перечисленных ниже признаков НЕ является признаком государства:

- а) суверенитет;
- б) наличие выделенной из общества политической публичной власти;
- в) родовая организация населения;
- г) система налогов.

5. Любое государство характеризуется:

- а) многопартийностью;
- б) соблюдением прав человека;
- в) защитой безопасности страны;
- г) господством командно-административных методов управления.

6. Укажите, какой подход к типологии государства в качестве основного критерия использует понятие «общественно-экономическая формация»:

- а) исторической;
- б) цивилизационный;
- в) формационный;
- г) системный.

7. Укажите, в каком из типов государства, его органов и должностных лиц экономические (хозяйственные) функции являются наиболее значимыми:

- а) рабовладельческом;
- б) феодальном;
- в) буржуазном;
- г) социалистическом.

8. Укажите, какого типа государства НЕ существовало:

- а) первобытного;
- б) рабовладельческого;
- в) феодального;
- г) социалистического.

9. Укажите, какой социальный институт порождает территориальный принцип организации населения в государстве:

- а) институт гражданства (подданства);
- б) институт частной собственности;
- в) институт семьи;
- г) ни один из вышеперечисленных институтов.

10. Укажите неверный ответ:

Факторами, определяющими тип государства при цивилизационном подходе, являются:

- а) традиции и обычаи;
- б) культурные ценности общества;
- в) менталитет населения;
- г) способ производства.

11. Особый слой людей, профессионально занимающихся управлением, называют:

- а) военными;
- б) политиками;
- в) бюрократами;
- г) верно все вышеперечисленное.

12. Социальное назначение и роль государства в обществе состоит в том, чтобы:

- а) упорядочивать общественные отношения в интересах всего общества;
- б) осуществлять управление делами в интересах всего общества;
- в) упорядочивать общественные отношения и осуществлять управление делами общества в интересах какой-либо его части;
- г) все вышеперечисленные варианты.

### (форма правления)

1. Укажите один из элементов формы государства:

- а) избирательная система;
- б) форма правления;
- в) партии и общественные объединения;
- г) правительство.

2. Монархия отличается от республики:

- а) наличием института референдума;
- б) наличием поста президента;
- в) передачей власти главы государства в порядке престолонаследия;
- г) ответственностью правительства перед парламентом.

3. Назовите форму правления, при которой правительство образуется на парламентской основе и несет политическую ответственность перед парламентом:

- а) дуалистическая монархия;
- б) парламентская республика;
- в) президентская республика;
- г) смешанная республика.

4. Пользуясь справочной литературой, определите форму правления указанных ниже государств:

- а) Великобритания; б) Франция; в) Израиль; г) Иордания; д) Норвегия; е) США; ж) Швейцария;
- з) Бельгия; и) ФРГ; с) Япония; к) Колумбия; л) Бразилия; м) Китай; н) Италия; о) Марокко; п) Дания; р) Австрия; т) Кувейт; у) Испания; ф) Канада; х) Катар; ц) Оман; ч) Саудовская Аравия.

5. Какое из указанных положений характеризует форму правления государства:

- а) способ объединения населения на определенной территории;
- б) соотношение компетенции центральных и местных органов власти;
- в) источник и способ организации власти;
- г) средства и методы осуществления государственной власти.

6. Какой их признаков характеризует президентскую республику:

- а) внепарламентский способ избрания президента;
- б) ответственность правительства перед парламентом;

- в) наличие у президента права роспуска парламента;
- г) наличие поста премьер-министра.

7. Укажите, какое суждение выражает содержание президентской республики:

- а) в государстве имеется президент;
- б) президент имеет право распускать парламент;
- в) президент является главой государства и правительства;
- г) президент не может быть привлечен к ответственности.

8. Правительство формируется из членов партий, получивших большинство на выборах в парламент страны. Укажите, какой форме правления свойственен такой порядок формирования исполнительной власти:

- а) абсолютной монархии;
- б) дуалистической монархии;
- в) президентской республике;
- г) парламентской республике.

9. Укажите, какой из перечисленных признаков характерен для советской формы правления:

- а) разделение властей;
- б) верховенство закона;
- в) приоритет прав человека над законами и государством;
- г) соединение законодательных, исполнительных и контрольных функций.

10. Укажите, в каком пункте перечислены явления и понятия, противоречащие друг другу:

- а) парламентская монархия, назначение главы правительства по принципу партийного большинства, институт контрасигнатуры, право абсолютного *veto* у монарха;
- б) дуалистическая монархия, неограниченное право роспуска парламента у монарха, ответственность правительства перед монархом, право монарха на чрезвычайное указное законодательство в период между сессиями парламента;
- в) президентская республика, ответственность правительства перед президентом, отсутствие поста премьер-министра, избрание президента внепарламентским путем;
- г) парламентская республика, наличие права роспуска парламента у президента, существование поста премьер-министра, избрание президента парламентским путем.

11. Институт контрасигнатуры существует:

- а) в абсолютной монархии;
- б) в дуалистической монархии;
- в) в парламентской монархии;
- г) в президентской республике.

12. Из перечисленных ниже выберите:

- а) признаки республики; б) признаки монархии;
- 1) источник власти - народ; 2) наследственный порядок преемственности верховной власти; 3) сменяемость высших органов государственной власти; 4) осуществление власти выборными государственными органами.

(форма государственного устройства политический режим)

1. Укажите, какое из указанных положений характеризует форму государственного устройства:

- а) методы и приемы осуществления государственной власти;
- б) способ территориального устройства, порядок взаимоотношений между центральной, региональной и местной властями;
- в) источник и способ образования и организации высших органов государственной власти и управления;
- г) соединение законодательных, исполнительных и контрольных функций.

2. Определите форму государственного устройства указанных ниже государств:

а) Великобритания; б) Франция; в) Швейцария; г) Испания; д) Мексика; е) ФРГ; ж) Бельгия; з) Греция; и) США; к) Канада; л) Пакистан; м) Дания; н) Швеция; о) Индия; п) Нидерланды; р) Австро-Венгрия (1867 - 1918); с) Австрия; т) Германский союз (1815 - 1867); у) Финляндия; ф) Португалия; х) Малайзия; ц) Япония; ч) Таиланд; ш) Швейцарский союз (1815 - 1848).

3. Укажите, в чем заключается отличие унитарного государства от федеративного:

- а) в наличии двух уровней государственного аппарата;
- б) в том, что субъект суверенитета - народ;
- в) в наличии двойного гражданства;
- г) в существовании одноканальной налоговой системы.

4. В США нет "еврейского штата", "негритянского штата", "китайского штата" потому что:

- а) в США не учитываются интересы национальных, расовых меньшинств;
- б) США - федерация, состоящая из государственных, а не национально-государственных единиц;
- в) США - не многонациональное государство;
- г) верно все перечисленное.

5. Укажите, какое из указанных положений НЕ характеризует демократический политический режим:

- а) полный контроль над СМИ;
- б) признание прав и свобод граждан;
- в) политический плюрализм;
- г) правовой характер деятельности государственных органов.

6. Соотнесите форму государственного устройства и ее признак:

- а) унитарное государство; б) федерация; в) конфедерация;
- 1) использование власти центральным правительством без прямого одобрения членами местных органов власти;
- 2) одноканальная система налогов;
- 3) отсутствие единой территории;
- 4) наличие двойного гражданства;
- 5) формирование бюджета на основе добровольных взносов;
- 6) единая правовая система.

7. Тоталитарный режим, в отличие от демократического, характеризуется тем, что:

- а) существует суверенное государство;
- б) гарантируется широкий спектр прав и свобод граждан;
- в) существует свободная пресса;
- г) осуществляется всесторонний контроль за жизнью общества.

8. Укажите, в каких исторических условиях демократический режим может приобретать черты авторитарного режима:

- а) если правительство не пользуется доверием населения;
- б) в обстановке острого конфликта различных ветвей власти;
- в) в случае чрезвычайной ситуации в общенациональном масштабе;
- г) в случае перехода власти от одной партийной коалиции к другой.

9. Укажите, в какой стране существовал тоталитарный политический режим:

- а) Англия; б) Франция;
- в) Япония; г) Швейцария.

10. Укажите, в каком пункте перечислены государства и понятия, противоречащие друг другу:

- а) форма правления, парламенская монархия, передача власти по наследству, Англия;

- б) форма государственного устройства, унитарное государство, единая судебная система, Франция;
- в) политический режим, тоталитаризм, многопартийность, США;
- г) политический режим, демократия, выборность государственных органов. ФРГ.

11. Демократический режим, в отличие антидемократического, имеет следующую черту:

- а) гарантируется право на инакомыслие;
- б) ограничиваются политические права граждан;
- в) действует командно-административная система управления;
- г) существуют судебные и иные правоохранительные органы.

12. авторитарный режим отличается от тоталитарного тем, что:

- а) государство является элементом политической системы;
- б) государство не претендует на всеобъемлющий контроль над обществом;
- в) проводятся равные и свободные выборы;
- г) личность имеет широкие возможности влиять на принятие политических решений.

1. Укажите, какие из указанных образований не входят в механизм (аппарат) государства:

- а) профсоюзы;
- б) законодательные органы власти;
- в) исполнительные органы власти;
- г) правоохранительные органы.

2. Государственный орган - это:

- а) политическая организация;
- б) элемент механизма государства;
- в) общественная организация;
- г) верный ответ отсутствует

3. Органы прокуратуры входят в систему органов:

- а) законодательной власти;
- б) исполнительной власти;
- в) судебной власти;
- г) не входят ни в одну из вышеперечисленных систем.

4. Постановления, издаваемые органами исполнительной власти, называются:

- а) конституции;
- б) законы;
- в) кодексы;
- г) подзаконные акты.

5. Укажите, какой из нижеперечисленных признаков НЕ является признаком государственного органа:

- а) орган государства образуется в законодательном порядке;
- б) орган государства является самостоятельным элементом государственного аппарата;
- в) орган государства взаимодействует с другими государственными органами;
- г) орган государства участвует в борьбе за власть в государстве.

6. Судебная власть отличается от всех иных ветвей власти тем, что:

- а) суды не издаются законов;
- б) суды применяют законы, изданные парламентом;
- в) суды осуществляют правосудие;
- г) суды осуществляют надзор за точным и единообразным исполнением законов на территории государства.

7. Укажите, какие ветви власти соответствуют принципу разделения властей:

- а) законодательная, судебная, контрольная;
- б) законодательная, исполнительная, судебная;
- в) законодательная, избирательная, судебная;
- г) законодательная, политическая, судебная.

8. Укажите, какой государственный орган Российской Федерации издает подзаконные акты:

- а) правительство;
- б) Государственная Дума;
- в) Совет Федерации;
- г) Конституционный Суд.

9. Представительные органы власти в теории государства и права принято называть:

- а) правительствами;
- б) префектурами;
- в) парламентами;
- г) судами.

10. К правоохранительным государственным органам относятся:

- а) суд, прокуратура, адвокатура;
- б) милиция, прокуратура, армия;
- в) органы внутренних дел, органы юстиции, прокуратура, органы государственной безопасности;
- г) отдел учета и распределения жилой площади.

11. Импичмент - это;

- а) продление срока полномочий президента;
- б) процедура отрешения президента от должности;
- в) процедура отставки правительства;
- г) досрочные выборы президента.

12. Одним из способов контроля исполнительной власти властью судебной является:

- а) право помилования главы государства;
- б) законодательное регулирование судостроительства и судопроизводства;
- в) право амнистии;
- г) все вышеперечисленное.

1. Укажите, какое суждение **неверно** отражает сущность демократического политического режима:

- а) при демократическом режиме соблюдаются права человека;
- б) при демократическом режиме допускается существование оппозиции правящей партии;
- в) при демократическом режиме существует разделение властей;
- г) демократический режим существует только в федеративных, а не в унитарных государствах.

2. Характерной чертой демократического государственного режима является:

- а) устранение оппозиционных партий;
- б) существование свободной прессы;
- в) соединение различных ветвей власти;
- г) сращивание правящей партии с государственным аппаратом.

3. Политический плюрализм предполагает:

- а) разделение властей;
- б) верховенство права;
- в) конкуренцию многообразных участников политической жизни;
- г) регулярное проведение выборов.

4. Укажите, какая из перечисленных ниже форм не является формой осуществления народовластия:

- а) правление монарха;
- б) работа органов местного самоуправления;
- в) работа парламента;
- г) выборы президента.

5. Высшим непосредственным выражением власти народа являются:

- а) законы, принятые парламентом;
- б) указы главы государства;
- в) свободные выборы;
- г) выборы президента.

6. Демократический режим предполагает:

- а) подчинение большинства меньшинству;
- б) подчинение всего населения власти одного или нескольких лиц;
- в) подчинение меньшинства большинству;
- г) подчинение всего населения власти одной партии.

7. Укажите, в какие периоды возможна независимость общества от государства:

- а) в период проведения коренных реформ экономической и политической систем;
- б) в период равномерного, благоприятного общественно-экономического развития;
- в) в период острого экономического или политического кризиса;
- г) верный ответ отсутствует.

8. Укажите, что является центральным институтом политической системы:

- а) политические партии;
- б) государство;
- в) профсоюзы;
- г) общественные объединения.

9. В политическую систему входят:

- а) спортивные общества;
- б) транспортная система;
- в) политические партии;
- г) нации.

10. Укажите, какой принцип не относится к основам организации жизни гражданского общества:

- а) свобода экономической деятельности;
- б) идеологический плюрализм;
- в) политический плюрализм;
- г) экономическое равенство.

11. Укажите, какое из определений наиболее точно выражает сущность политики:

- а) политика - это сфера управления;
- б) политика - это подчинение одних людей другим людям;
- в) политика - это деятельность и отношение людей по поводу государственной власти;
- г) политика - это установление целей общественного развития.

12. Определите, какое из нижеперечисленных суждений является правильным:

- а) политическая система общества - это система государственных органов;

- б) в политическую систему входят все организации, которые существуют в обществе;
- в) в политическую систему входят лишь те организации, которые созданы только для достижения политических целей;
- г) в политическую систему включены государство и организации, занимающиеся политической деятельностью.

**Интерактивная форма обучения:** индивидуальное составление студентами схемы соотношения политической системы общества и государственного политического режима.

1. Правило поведения, в котором самым главным является заранее строго заданная форма его исполнения, называется:

- а) традиция;
- б) табу;
- в) деловое обыкновение;
- г) ритуал.

2. Укажите, какой из перечисленных ниже видов социальных норм возник позже других:

- а) нормы морали;
- б) нормы религии;
- в) нормы права;
- г) нормы обычаев.

3. Укажите, какой из нижеперечисленных признаков является признаком права:

- а) общеобязательность;
- б) формальная определенность;
- в) связь с государством;
- г) все перечисленные признаки.

4. Мораль отличается от права тем, что она:

- а) обеспечивается возможностью государственного принуждения;
- б) состоит из правил поведения;
- в) является результатом деятельности компетентных государственных органов;
- г) регулирует более широкую сферу общественных отношений.

5. Укажите, чем обеспечивается реализация моральных норм:

- а) авторитетом и принудительной силой государства;
- б) внутренними убеждениями людей;
- в) силой привычки;
- г) деятельностью общественных организаций.

6. Назовите функцию права:

- а) охранительная;
- б) организационная;
- в) познавательная;
- г) научная.

7. Назовите функцию права:

- а) воспитательная;
- б) управомочивающая;
- в) компенсационная;
- г) созидательная.

8. Укажите, что характерно для норм морали:

- а) формальная определенность;
- б) письменная форма;
- в) юридическая ответственность;
- г) выражение общественного мнения.

9. Укажите общую черту права и морали:

- а) она гарантированы государством;
- б) они имеют сходную структуру;
- в) они имеют одинаковую определенность формулировок;
- г) они имеют одинаковое время возникновения.

12. Найдите отличительную черту морали:

- а) возникает вместе с государством;



- б) конкретна и определена;
- в) обеспечивается возможностью государственного принуждения;
- г) оценивает всеобщее поведение человека.

13. Укажите, какой признак характерен для всех социальных норм:

- а) результат сознательно-волевой деятельности людей;
- б) обеспечены принудительной силой государства;
- в) обязательное правило поведения;
- г) выражены в официальной форме.

14. Укажите, какой из приведенных ниже тезисов является отражением нормативистской теории сущности права:

- а) право – это возведенная в закон воля господствующего класса ;
- б) право – это прежде всего правовые эмоции людей, которые носят императивный характер;
- в) право – это система норм, представляющих собой пирамиду, в которой нижестоящая норма соответствует вышестоящей;
- г) право – это система правоотношений, поведение людей в сфере права.

15. Укажите, какая из теорий происхождения права утверждает, что право есть общественный порядок, установленный завоевателями на захваченной ими территории:

- а) естественно-правовая теория;
- б) теория насилия;
- в) марксистская теория;
- г) примирительная теория.

16. Укажите, кто из перечисленных ниже ученых-юристов принадлежит к нормативистской школе права:

- а) Г. Кельзен;
- б) Л. Петражицкий;
- в) Р. Иеринг;
- г) Ф. Савиньи.

17. Укажите, какая теория сущности права полагает, что право есть особое состояние общества, включающее в себя и законы, и правовые учреждения, и упорядоченные общественные отношения:

- а) социологическая;
- б) психологическая;
- в) естественно-правовая;
- г) нормативистская.

18. Укажите определение права, предлагаемое сторонниками материалистической теории происхождения государства и права:

- а) право – это возведенная в закон воля всего народа;
- б) право – это нормативно закрепленная справедливость;
- в) право – это мера свободы;
- г) право – это возведенная в закон воля господствующего класса.

19. Укажите признаки социальных норм первобытного общества:

- а) общеобязательная нормативность;
- б) формальная определенность;
- в) неразделенность прав и обязанностей;
- г) обеспеченность государственным принуждением.

20. Социальные нормы первобытного общества называются мононормами потому, что:

- а) все нормы того периода совпадали по содержанию;
- б) в то время существовал только один вид социальных норм;

- в) тогда не было норм права;
- г) все социальные нормы были зафиксированы в одном акте.

21. Укажите, каковы основные способы возникновения права в первобытном обществе:

- а) толкование и правотворчество;
- б) санкционирование, правотворчество и создание прецедентов;
- в) систематизация и санкционирование;
- г) табуирование и создание прецедентов.

21. Укажите, представителями какой теории происхождения права являлись Ф. Аквинский и Ж. Маритен:

- а) естественно-правовой;
- б) патриархальной;
- в) психологической;
- г) теологической.

22. Укажите, выражением сущности какого подхода к праву является следующее утверждение: «Право – это те нормы, которые складываются и развиваются в самом обществе, государство их не создает, а лишь открывает»:

- а) нормативистского;
- б) естественно-правового;
- в) социологического;
- г) психологического.

23. Какие из перечисленных ниже признаков права характеризуют его понимание с позиции «широкого» подхода (укажите неверное суждение):

- а) право является средством достижения социального компромисса;
- б) право определяет меру свободы человека в обществе;
- в) право опирается на идею социальной справедливости;
- г) право исходит от государства и им охраняется.

24. Укажите, представителю какой теории сущности права принадлежит следующее высказывание: «Право никогда не может быть выше, чем экономический строй и обусловленное им культурное развитие общества»:

- а) естественно-правовой;
- б) материалистической;
- в) теологической;
- г) психологической.

**Активная форма обучения:** групповая дискуссия по вопросу о содержании понятий: «норма права» и «правовая норма».

## **Тема 2.2**

1. Укажите элемент структуры нормы права:

- а) гипотеза;
- б) ссылка;
- в) абзац;
- г) дефиниция.

2. Укажите элемент структуры нормы права:

- а) коллизия;
- б) преамбула;
- в) дефиниция;
- г) диспозиция.

3. Укажите, какой элемент правовой нормы содержит перечень условий действия юридической нормы:

- а) гипотеза;
- б) преамбула;
- в) диспозиция;
- г) санкция.

4. Укажите, какой элемент правовой нормы называет меры, наступающие в случае нарушения правила, обозначенного в диспозиции нормы:

- а) преамбула;
- б) гипотеза;

- в) санкция; г) сама диспозиция.

5. Назовите элемент правовой нормы, указывающий на содержание правила поведения:

- а) гипотеза; б) диспозиция;  
в) преамбула; г) санкция.

6. Укажите, какого вида гипотез не существует:

- а) абсолютно-определенной; б) альтернативной;  
в) бланкетной; г) сложной.

7. Укажите, какого вида диспозиции НЕ существует:

- а) ссылочной; б) бланкетной;  
в) альтернативной; г) правовосстановительной.

8. Укажите, какой элемент правовой нормы пропущен в ч. 1 ст. 105 Уголовного кодекса РФ: "Убийство, то есть умышленное причинение смерти другому человеку, - наказывается лишением свободы на срок от шести до пятнадцати лет":

- а) гипотеза; б) диспозиция;  
в) санкция; г) преамбула.

9. Какой элемент правовой нормы пропущен в ч. 2 ст. 104 Конституции РФ: "Законопроекты вносятся в Государственную Думу":

- а) гипотеза; б) диспозиция;  
в) санкция; г) преамбула.

10. Диспозиция называется бланковой, если:

- а) правило поведения участников правоотношения формулируется в самой норме права;  
б) правило поведения в норме не излагается, а адресат отсылается к другой норме данного нормативно-правового акта;  
в) правило поведения сформулировано в ином нормативно-правовом акте, на который содержится ссылка в норме;  
г) указывается несколько взаимоисключающих вариантов поведения субъектов правоотношения.

11. Санкции по способу охраны правопорядка делятся:

- а) на простые, сложные и альтернативные;  
б) на абсолютно-определенные и относительно-определенные;  
в) на описательные, ссылочные и бланкетные;  
г) на правовосстановительные и карательные.

12. Укажите диспозицию следующей нормы: "Закон, устанавливающий или отягчающий ответственность, обратной силы не имеет":

- а) абсолютно-определенная;  
б) относительно-определенная;  
в) альтернативная;

### ***Темы 2.3 -2.4.***

1. Источником права является:

- а) юридический прецедент; б) традиция;  
в) нравственность; г) юридический факт.

2. Источником права является:

- а) мораль; б) правовой обычай;

- в) презумпция; г) правомерное поведение.

3. Соглашение двух или более субъектов права об установлении взаимных прав и обязанностей, которому государство придает общеобязательный характер, называется:

- а) правовым обычаем; б) нормативно-правовым актом;  
в) правовой доктриной; г) нормативным договором.

4. Исторически первой формой права является:

- а) правовой обычай; б) судебный прецедент;  
в) нормативный договор; г) правовая доктрина.

5. В Российской Федерации официально **не признается** источником права:

- а) нормативно-правовой акт; б) нормативный договор;  
в) правовой обычай; г) судебный прецедент.

6. Укажите, какой из перечисленных ниже нормативно-правовых актов не относится к подзаконным:

- а) конституция; б) указ президента;  
в) постановление правительства; г) приказ министра.

7. Укажите, какой из перечисленных ниже нормативно-правовых актов не относится к подзаконным:

- а) устав субъекта федерации; б) распоряжение президента;  
в) постановление правительства; г) инструкция министра.

8. Назовите нормативно-правовые акты, имеющие высшую юридическую силу:

- а) законы; б) указы;  
в) постановления; г) распоряжения.

9. Укажите, какой из перечисленных ниже примеров систематизации нормативно-правовых актов является наиболее совершенным:

- а) кодификация; б) консолидация;  
в) инкорпорация; г) учет.

10. Расставьте в правильной хронологической последовательности стадии законодательной процедуры:

- 1) обсуждение законопроекта; 2) промульгация закона; 3) принятие законопроекта путем голосования членов парламента; 4) законодательная инициатива; 5) утверждение законопроекта.  
а) 1-5-4-3-2; б) 4-1-3-2-5 в) 4-1-3-5-2 г) 1-4-3-2-5.

11. Укажите, какой прием систематизации законодательства осуществляется по хронологическому и предметному принципу:

- а) компьютерный учет; б) инкорпорация;  
в) кодификация; г) консолидация.

12. Укажите, какой из источников права является результатом правотворчества:

- а) нормативно-правовой акт; б) правовой обычай;  
в) правовая доктрина; г) судебный прецедент.

13. Укажите, предметом какой отрасли права являются имущественные и связанные с ними личные неимущественные отношения:

- а) семейное право;  
б) гражданское право;

- в) финансовое право;
- г) земельное право.

14. Укажите, какая из перечисленных ниже отраслей является комплексной:

- а) конституционное право;
- б) трудовое право;
- в) право социального обеспечения;
- г) предпринимательское право.

15. Исключите положение, не входящее в понятие "система права":

- а) отрасль права;
- б) правовая идеология;
- в) институт права;
- г) норма права.

16. Укажите, какая из перечисленных ниже отраслей не является отраслью материального права:

- а) государственное право;
- б) административное право;
- в) финансовое право;
- г) гражданское процессуальное право.

17. Назовите два критерия деления права на отрасли:

- а) предмет правового регулирования;
- б) юридическое единство правовых норм;
- в) наличие подотраслей права;
- г) метод правового регулирования.

18. Укажите, какой из перечисленных элементов является частью системы права:

- а) закон;
- б) институт права;
- в) правовой обычай;
- г) метод правового регулирования.

19. Укажите, какой метод правового регулирования лежит в основе отрасли уголовного права:

- а) императивный;
- б) диспозитивный;
- в) метод юридического равенства сторон;
- г) рекомендательный.

20. Права и свободы граждан регулирует:

- а) административное право;
- б) уголовное право;
- в) конституционное право;
- г) гражданское право;

21. Укажите, какой из нижеперечисленных институтов относится к межотраслевым:

- а) институт Президента РФ;
- б) институт рабочего времени;
- в) институт усыновления (удочерения);
- г) институт юридической ответственности.

22. В систему частного права входят:

- а) нормы уголовного права;
- б) нормы конституционного права;
- в) нормы земельного права;
- г) нормы административного права.

23. Совокупность источников права в их взаимосвязи - это:

- а) отрасль права;
- б) система права;
- в) система законодательства;
- г) правовая система.

24. Укажите, с какими утверждениями вы согласны:

- а) разделение на отрасли права в основном присуще странам англосаксонской системы права;
- б) разделение на отрасли права в основном присуще странам романо-германской системы права;
- в) уголовно-правовые нормы входят в систему частного права;
- г) административное право относят к комплексным отраслям права;

1. Вершиной рабовладельческого права было:

- а) право Древнего Египта;
- б) право Древней Индии;
- в) право Древней Греции;
- г) право Древнего Рима.

2. Укажите, какой из перечисленных ниже признаков характерен только для феодального типа права:

- а) тесная связь с религией;
- б) отсутствие деления на отрасли права;
- в) признание закона основным источником права;
- г) партикуляризм, т.е. отсутствие единой системы права в масштабе всей страны.

3. Укажите, правосудие какого исторического типа права строится по признаку "хочу - казнь, хочу - милую":

- а) рабовладельческого;
- б) феодального;
- в) буржуазного;
- г) социалистического.

4. Признаком буржуазного типа права не является:

- а) тесная связь с религией;
- б) деление права на отрасли;
- в) признание закона основным источником права;
- г) высокая юридическая техника.

5. К странам романо-германской правовой семьи принадлежит:

- а) Франция;
- б) США;
- в) Англия;
- г) Иордания.

6. Основным источником права в странах мусульманского права является:

- а) закон;
- б) правовой обычай;
- в) прецедент;
- г) доктрина.

7. Укажите, какая правовая семья имеет второе название - "семья общего права":

- а) романо-германская;
- б) англосаксонская;

в) мусульманская; г) африканская.

8. Укажите правовую семью, в которой судья одновременно является и законодателем:

- а) романо-германская; б) англосаксонская;  
в) мусульманская; г) социалистическая.

9. Рациональное толкование предписаний ислама, осуществляемое учеными-муджтахидами называется:

- а) шариат; б) кияс;  
в) иджтихад; г) иджма.

10. Укажите правовую семью:

- а) семейное право; б) материальное право;  
в) мусульманское право; г) публичное право.

11. Характерными чертами феодального права являются (укажите неверное утверждение):

- а) партикуляризм права;  
б) сословный характер права;  
в) ведущая роль конституции в системе права;  
г) наличие значительного числа норм канонического права.

12. Укажите, в рамках какой правовой семьи произошла рецепция римского права:

- а) англосаксонской правовой семьи;  
б) мусульманской правовой семьи;  
в) континентальной правовой семьи;  
г) социалистической правовой семьи.  
г) сложная.

1. Способ толкования норм права с помощью установления целей издания нормативно-правового акта называется:

- а) историческим; б) логическим;  
в) грамматическим; г) систематическим.

2. Укажите, к какому из перечисленных ниже видов относится толкование норм права, в рамках которого толкование производится официально уполномоченным на это органом:

- а) аутентичное; б) легальное;  
в) доктринальное; г) обыденное.

3. Укажите, какой из указанных приемов толкования является толкованием норм права по объему:

- а) грамматическое; б) логическое;  
в) систематическое; г) буквальное.

4. Назовите одну из разновидностей неофициального толкования:

- а) нормативное; б) казуальное;  
в) аутентичное; г) доктринальное.

5. Укажите, как будет называться толкование некоторых положений указа Президента РФ, данное в специальном акте, также исходящим от Президента:

- а) делегированное; б) аутентичное;  
в) доктринальное; г) профессиональное.

6. Конституционный Суд РФ принял к производству запрос Совета Федерации о понимании следующего положения Конституции РФ: "Федеральные законы принимаются большинством от общего числа депутатов Государственной Думы". Укажите, как будет называться толкование Конституционного Суда;

- а) казуальное;
- б) доктринальное;
- в) аутентичное;
- г) нормативное.

7. Верховным Судом РФ на основе толкования закона о выборах депутатов Московской области Думы признал незаконным отзыв депутата Думы Ивановой. Укажите, как будет называться такое толкование:

- а) нормативное;
- б) казуальное;
- в) аутентичное;
- г) доктринальное.

8. После издания Закона РФ "О государственной границе" Федеральная пограничная служба РФ направила на пограничные пункты и заставы инструкцию, разъясняющую отдельные положения Закона. Укажите, как будет называться такой вид толкования:

- а) делигированное (легальное);
- б) казуальное;
- в) обыденное;
- г) профессиональное.

9. Субъектами доктринального толкования норм права могут быть:

- а) государственный орган, устанавливающий правовую норму;
- б) ученые-юристы;
- в) орган, применяющий данную норму к конкретному случаю;
- г) юристы-практики.

10. Укажите, из каких этапов складывается процесс толкования норм права:

- а) установлении фактических обстоятельств и правовое квалифицирование;
- б) уяснение и разъяснение;
- в) соблюдение, исполнение, использование права;
- г) инициатива, подготовка и обсуждение.

11. Установление смысла нормы права на основе использования знаний о ее связи с другими нормами называется:

- а) логическим способом толкования;
- б) систематическим способом толкования;
- в) адекватным толкованием;
- г) делигированным (легальным) толкованием.

12. Укажите, с каким из утверждений вы согласны:

- а) акты официального толкования не устанавливают новых норм права;
- б) недопустимо толкование актов применения права;
- в) неофициальное толкование возможно только на стадии уяснения смысла и содержания правовой нормы;
- г) по субъектам толкование может быть адекватным, ограничительным и распространительным.

### **Тема 2.8.**

1. Особой формой реализации права является его:



- а) соблюдение;                      б) исполнение;
- в) использование;    г) применение;

2. Запрещающие нормы права реализуются в форме:

- а) исполнения;
- б) соблюдения;
- в) использования;
- г) применения.

3. На первой стадии применения права происходит:

- а) юридическое квалифицирование;
- б) установление фактических обстоятельств дела;
- в) исполнение решения по делу;
- г) вынесение решения по делу.

4. Нормативно-правовые акты Президента РФ вступают в действие:

- а) со дня их подписания;
- б) со дня их опубликования;
- в) через семь дней после их опубликования;
- г) через 10 дней после их опубликованию

5. Отсутствие юридической нормы, регулирующей такие общественные отношения, которые по своему характеру не являются правовыми, называются:

- а) мнимым пробелом;
- б) первоначальным пробелом;
- в) непростительным пробелом;
- г) все вышеперечисленное.

6. Укажите, какой из нижеперечисленных признаков отличает акт применения права от иных видов нормативно-правовых актов:

- а) его законность;
- б) его письменная форма;
- в) то, что он издается государственным органом;
- г) то, что он имеет силу только для конкретного случая и на сходные случаи не распространяется.

7. К юридическому квалифицированию фактических обстоятельств дела не относится:

- а) оценка установленных фактов на основе правовых норм;
- б) выбор правовой нормы;
- в) анализ правовой нормы;
- г) вынесение решения по делу.

8. В зависимости от причин появления пробелы в праве подразделяются:

- а) на действительные и мнимые;
- б) на первоначальные и последующие;
- в) на простительные и непростительные;
- г) на объективные и субъективные.

9. Деятельность компетентных государственных органов по реализации правовых норм в конкретных жизненных обстоятельствах путем вынесения индивидуальных правовых предписаний называется:

- а) применением права;
- б) использованием права;

- в) соблюдением права;
- г) исполнение права.

10. Укажите, с каким из утверждений вы согласны:

- а) аналогия в уголовном праве допустима;
- б) аналогия в гражданском праве допустима;
- в) в форме исполнения реализуются управомачивающие нормы;
- г) истечение срока действия правового акта называется косвенной отменой.

11. Укажите неверное утверждение. Непосредственной формой реализации права является:

- а) использование права;
- б) соблюдение права;
- в) исполнение права;
- г) применение права.

12. К общеправовым принципам НЕ относится:

- а) принцип равенства всех перед законом;
- б) принцип верховенства закона над иными нормативно-правовыми актами;
- в) принцип равенства всех субъектов правоотношения;
- г) принцип гуманизма.

### *Темы 2.9, 2.12*

1. Предположение о наличии некоторых обстоятельств, имеющих силу юридических фактов, называется:

- а) юридическим условием;
- б) юридической презумпцией;
- в) юридической фикцией;
- г) верный ответ отсутствует.

2. Укажите, что не является юридическим фактом:

- а) заключение трудового договора;
- б) поступление в институт;
- в) приготовление пищи;
- г) стихийное бедствие.

3. Укажите критерий классификации юридических фактов на действия и события:

- а) сознание и воля субъекта;
- б) характер нормативного акта;
- в) предмет и метод правового регулирования;
- г) принадлежность к отрасли права.

4. Закрепленная в законодательстве способность субъекта своими действиями приобретать юридические права и нести юридические обязанности называется:

- а) дееспособностью;
- б) правосубъектностью;
- в) правоспособностью;
- г) деликтоспособностью.

5. Укажите, что не является объектом правоотношения:

- а) вещи;
- б) действия;
- в) жизнь, здоровье, свобода;

г) способ передвижения.

6. Укажите, что в содержании правоотношения относится к субъективной юридической обязанности:

- а) возможное поведение;
- б) правомочие;
- в) правопритязание;
- г) должное поведение.

7. Вид правового сознания, складывающийся стихийно, под влиянием конкретных жизненных условий людей, их личного опыта и правового образования, называется:

- а) эмпирическим;
- б) профессиональным;
- в) научным;
- г) групповым.

8. Назовите элемент правосознания:

- а) правовая идеология;
- б) диспозиция;
- в) санкция;
- г) правовая культура.

9. Назовите уровень правосознания:

- а) уникальное;
- б) профессиональное;
- в) правовая идеология;
- г) правовая психология.

10. Назовите вид правосознания:

- а) семейное;
- б) групповое;
- в) учебное;
- г) бытовое.

11. Укажите, носителями какого вида правосознания являются работники правоохранительных органов:

- а) обыденного;
- б) профессионального;
- в) научного (теоретического)
- г) доктринального.

12. Негативно-отрицательным отношением к праву, законности, правопорядку характеризуется:

- а) правовой инфантилизм;
- б) правовой нигилизм;
- в) аморальность;
- г) перерождение правосознания.

### ***Тема 2.10.***

1. Укажите, какой из перечисленных ниже признаков характеризует объективную сторону

правонарушения:

- а) вина;
- б) цель;
- в) мотив;
- г) общественно вредные последствия.

2. Укажите, какой из перечисленных ниже признаков характеризует субъективную сторону правонарушения:

- а) деяние;
- б) общественно вредные последствия;
- в) место совершения преступления;
- г) вина.

3. Укажите, какое из нижеперечисленных обстоятельств НЕ является обстоятельством, исключающим юридическую ответственность:

- а) состояние опьянения;
- б) невменяемость;
- в) необходимая оборона;
- г) крайняя необходимость.

4. Закрепленная в законодательстве способность субъекта иметь юридические права и нести юридические обязанности называется:

- а) дееспособностью;
- б) правосубъектностью;
- в) правоспособностью;
- г) деликтоспособностью.

5. Полная дееспособность субъектов права по российскому законодательству наступает:

- а) с 14 лет;
- б) с 16 лет;
- в) с 18 лет;
- г) с 21 года.

6. Вид правомерного поведения, при котором субъект права подчиняется правовым предписаниям в силу подражания окружающим, называется:

- а) конформистским;
- б) сознательным;
- в) правомерным поведением под страхом государственного принуждения;
- г) верный ответ отсутствует.

7. Предположите о наличии некоторых обстоятельств, имеющих силу юридических фактов, называется:

- а) юридическим условием;
- б) юридической презумпцией;
- в) юридической фикцией;
- г) верный ответ отсутствует.

8. Вид юридической ответственности, представляющий собой способ принудительного воздействия на нарушителя гражданских прав, который выражается в несении им обременительных обязанностей имущественного характера с целью восстановить имущественное положение потерпевшего, называется:

- а) материальной;
- б) административной;
- в) гражданско-правовой;
- г) уголовной.

9. Укажите, какой из способов правового регулирования относится к дополнительным:

- а) дозволение;
- б) позитивное обязывание;
- в) запрет;
- г) стимул.

10. Выберите правильную хронологическую последовательность стадий правового регулирования:

- 1) применение права; 2) возникновение субъективных прав и юридических обязанностей; 3) реализация права; 4) издание нормы права;  
а) 2-3-4-1; б) 4-2-3-1; в) 4-2-1-3; г) 2-4-3-1.

11. Вид правового сознания, складывающийся стихийно, под влиянием конкретных жизненных условий людей, их личного опыта и правового образования, называется:

- а) эмпирическим;  
б) профессиональным;  
в) научным;  
г) групповым.

12. Деликт – это:

- а) административное правонарушение;  
б) дисциплинарное правонарушение;  
в) гражданское правонарушение;  
г) преступление.

### *Тема 2.14.*

1. Процедура прямого участия народа в принятии решений по важнейшим вопросам государственной жизни называется:

- а) референдумом; б) самоуправление;  
в) выборы; г) импичмент.

2. Укажите, какое из приведенных ниже положений является недостатком прямой демократии:

- а) экономическая целесообразность; б) простота организации;  
в) дороговизна проведения; г) учет мнения большинства населения.

3. Расставьте перечисленные ниже стадии избирательного процесса в правильном хронологическом порядке:

- а) процесс голосования по избирательным участкам;  
б) создание избирательных комиссий;  
в) назначение выборов;  
г) предвыборная борьба;  
д) подведение итогов голосования;  
е) организация избирательных округов;  
ж) установление результатов и распределение мест в выборных органах по итогам голосования;  
з) регистрация избирателей в установленном законом порядке, составление списков избирателей;  
и) выдвижение кандидатов на выборные должности и их регистрация.

4. Соотнесите принципы избирательного права и их гарантии:

- 1) всеобщее избирательное право; 2) равное избирательное право; 3) прямое избирательное право;  
4) тайное голосование.  
а) примерное равенство избирательных по числу избирателей с допустимым отклонением от средней нормы представительства избирателей не более 10 %;  
б) включение одного избирателя в список избирателей только на одном избирательном участке;  
в) включение в списки избирателей всех граждан, обладающих на день голосования активным избирательным правом;  
г) присутствие в день голосования на избирательных участках наблюдателей, направленных общественными и избирательными объединениями, кандидатами, а также иностранных наблюдателей;

- д) освобождение от выполнения служебных обязанностей после регистрации кандидатами в депутаты лиц, находящихся на государственной или муниципальной службе, а также работающих в СМИ, на время их участия в выборах и запрет на использование ими преимущества своего служебного положения;
- е) предоставление избирателю, который в течение 15 дней до дня выборов включительно по тем или иным причинам будет отсутствовать по месту своего жительства и не сможет прийти на избирательный участок, на котором он включен в список избирателей, возможности проголосовать досрочно;
- ж) удостоверение получения избирательного бюллетеня избирателем своей подписью в списке избирателей;
- з) голосование каждым избирателем лично;
- и) заполнение избирательного бюллетеня избирателем в специально оборудованной кабине или комнате, в которых не допускается присутствие иных лиц.

5. Какой из нижеперечисленных признаков НЕ является признаком правового государства:

- а) верховенство закона во всех сферах государственной и правовой жизни общества;
- б) территориальная организация населения страны;
- в) взаимная ответственность государства и личности;
- г) разделение властей.

6. Источником власти в правовом государстве является:

- а) президент;
- б) правительство;
- в) государство;
- г) народ.

7. Укажите, в какую историческую эпоху впервые появляется идея правового государства;

- а) в античном мире;
- б) в период Средневековья;
- в) в культуре Нового времени;
- г) в политической мысли современности.

8. Закончите следующее утверждение: "Верховенство закона выражается, в частности, в том, что он...":

- а) определяет цели человеческой деятельности;
- б) определяет официальные возможности деятельности человека;
- в) обеспечивает здоровый моральный климат в обществе;
- г) определяет санкции за нарушение общественного порядка.

9. К полномочиям исполнительной власти в правовом государстве относится:

- а) принятие основных законов, регулирующих общественную жизнь;
- б) рассмотрение уголовных дел, имеющих особенно важное общественное значение;
- в) издание различных нормативных актов, необходимых для реализации принятых парламентом законов и регулирующих текущую жизнь общества;
- г) осуществление правосудия по гражданским делам.

10. В правовом государстве законы принимаются:

- а) президентом;
- б) конституционным судом;
- в) парламентом;
- г) совещанием глав основных ветвей власти.

11. Укажите, какое из перечисленных суждений НЕ соответствует теории правового государства:

- а) государство должно быть ограничено законом;
- б) законодательные, исполнительные и судебные органы должны быть равноправны;
- в) запрещено все, что не разрешено законом;
- г) только суд может вынести решение о том, является ли человек преступником или нет.

12. Под категорией "политическая власть" в правовом государстве понимается:

- а) управление слабым со стороны сильных;
- б) использование элитой своих преимуществ;
- в) делегирование обществом государству политических полномочий;
- г) умение навязывать свою волю другому.

**Активная форма обучения:** групповая дискуссия о развитии в России гражданского общества и реалиях ее характеристик как правового и демократического государства.

***Критерии оценки ответа студента на вопросы письменного теста:***

- 1. для получения оценки «Отлично» студент должен дать правильные ответы на 70-100% вопросов, включенных в тест;
- 2. оценка «Хорошо» выставляется студентам, набравшим не менее 60-69% правильных ответов на вопросы, включенные в тест.
- 3. Оценка «Удовлетворительно» выставляется студентам, набравшим не менее 50-59% правильных ответов на вопросы, включенные в тест.
- 4. Оценка «Неудовлетворительно» выставляется студентам, набравшим менее 50 % правильных ответов на вопросы, включенные в тест.

**4.3. Задания для самостоятельных и практических работ студентов (как дополнение к тематическому плану рабочей программы учебной дисциплины в формате раздаточного материала)**

***Вопросы для самоконтроля***

- 1. Дайте определение понятия науки общей теории государства и права.
- 2. Какие специфические черты присущи науке общей теории государства и права?
- 3. Что представляет собой предмет науки теории государства и права?
- 4. Что представляет собой метод науки общей теории государства и права?
- 5. Какие Вы знаете методы научного познания?
- 6. Каковы функции науки общей теории государства и права?
- 7. Охарактеризуйте место науки общей теории государства и права в системе наук.

### **Практические задания**

**Задание 1.** Заполните пропущенные блоки в предложенной схеме:

Специфические черты науки общей теории государства и права		

**Задание 2.** Заполните пропущенные блоки в предложенной схеме:

Методы науки теории государства и права		

**Задание 3.** Заполните пропущенные блоки в предложенной схеме:

Функции науки общей теории государства и права		




### ***Вопросы для самоконтроля***

1. Что такое государство?
2. Какие Вы знаете признаки государства?
3. Что такое суверенитет?
4. Что такое территория государства?
5. Объясните, в чем заключается связь государства и права?
6. Что такое специальный аппарат управления принуждения?
7. Расскажите о государственной казне.

### ***Практические задания***

***Задание 1.*** Заполните пропущенные блоки в предложенной схеме:

Признаки государства		

### **Вопросы для самоконтроля**

1. Какие Вы знаете типы государств (согласно формационному подходу)?
2. Какие Вы знаете типы государств (согласно цивилизационному подходу)?
3. Какие Вы знаете типы государств (в зависимости от соотношения с религией)?

### **Практические задания**

**Задание 1.** Заполните пропущенные графы в предложенной таблице:

<b>Государство</b>	<b>Экономическая основа</b>
Рабовладельческое	
Феодальное	
Капиталистическое	
Социалистическое	

**Задание 2.** Заполните пропущенные графы в предложенной таблице:

<b>Недостатки подхода к типологии государств</b>	
<b>Формационного</b>	<b>Цивилизационного</b>

**Задание 3.** Заполните пропущенные блоки в предложенной схеме:

<b>Основные элементы цивилизации</b>		


### **Вопросы для самоконтроля**

1. Что понимается под формой государства?
2. Назовите элементы формы государства.
3. Что такое форма правления?
4. Какие Вы знаете формы правления?
5. Какие бывают виды республик?
6. Какие бывают виды монахий?
7. Что такое форма государственно-территориального устройства?
8. Какие Вы знаете формы государственно-территориального устройства?
9. Что такое простое государство?
10. Что такое сложное государство?
11. В чем состоит отличие федерации от конфедерации?
12. Какие разновидности федерации Вы знаете?
13. Что такое государственно-правовой режим?
14. Какие виды государственно-правовых режимов Вы знаете?
15. В чем заключается разница между демократическими и недемократическими государственно-правовыми режимами?

### **Практические задания**

**Задание 1.** Заполните предлагаемую таблицу:

<b>Государство</b>	<b>Форма правления</b>
Исландия	
Ирландия	
Великобритания	
Португалия	
Испания	
Франция	
Швейцария	
Бельгия	
Нидерланды	
Дания	
Норвегия	
Швеция	
Финляндия	
Македония	
Югославия	
Хорватия	
Италия	
Германия	
Чехия	
Австрия	
Словения	
Босния и Герцеговина	
Греция	

Венгрия	
Словакия	
Литва	
Эстония	
Молдова	
Турция	
Болгария	
Румыния	
Украина	
Польша	
Литва	
Россия	
Беларусь	

### **Вопросы для самоконтроля**

1. Что понимается под функциями государства?
2. Назовите признаки функций государства.
3. По каким основаниям классифицируются функции государства?
4. Расскажите о сущности функций современного государства.
5. Расскажите о механизме реализации функций государства.

### **Практические задания**

**Задание 1.** Заполните таблицу:

<b>Функции государства</b>	
<b>Внешние</b>	<b>Внутренние</b>

**Задание 2.** Исправьте ошибки в приведенной таблице:

<b>Форма реализации функций государства</b>	<b>Содержание</b>
Правотворческая	Заключается в разработке, принятии и опубликовании, корректировке и отмене нормативных правовых актов, содержащих властные предписания
Правоприменительная	Заключается в совершении субъектами общественных отношений действий, предусмотренных нормами права
Правоисполнительная	Заключается во властной деятельности государственных органов по реализации предписаний норм права

	применительно к конкретным ситуациям и индивидуально определенным участникам общественных отношений
Правоохранительная	Заключается в применении государственными органами уголовного наказания к преступникам. Составными частями правоохранительной формы реализации функций государства являются контроль и надзор

## Тема 1.6

### Вопросы для самоконтроля

1. Что такое политическая система общества?
2. Какие Вы можете назвать признаки политической системы общества?
3. Какие Вы знаете уровни политической системы общества? Что они в себя включают?
4. Что такое политическая партия? Какие виды политических партий Вы знаете?
5. Что такое партийная система и какие их виды вы знаете?
6. Каково место государства в политической системе общества?

### Практические задания

**Задание 1.** Заполните пропущенные блоки в предложенной схеме:

Функции политической системы общества		

--	--	--

## Тема 2.2

### **Вопросы для самоконтроля**

1. В чем заключается нормативное регулирование общественных отношений?
2. Что такое социальные нормы и чем они отличаются от технических?
3. Какие функции выполняют социальные нормы?
4. Какие Вы знаете социальные нормы?
5. В чем отличие норм права от иных социальных норм?
6. Что такое норма права?
7. Какие признаки характеризуют норму права?
8. Что такое гипотеза правовой нормы?
9. Какие виды гипотез норм права Вы знаете?
10. Что такое диспозиция правовой нормы?
11. Какие виды диспозиций норм права Вы знаете?
12. Что такое санкция правовой нормы?
13. Какие виды санкций норм права Вы знаете?
14. Как соотносится норма права и статья нормативного правового акта?
15. Какие виды норм права Вы знаете?

### **Практические задания**

**Задание 1.** Ознакомьтесь с предлагаемыми текстами нормативных правовых актов. С какими нормами и как соотносятся закрепленные в них правовые нормы?

1) ч. 2 ст. 3.1 КоАП РФ: административное наказание не может иметь своей целью унижение человеческого достоинства физического лица, совершившего административное правонарушение, или причинение ему физических страданий, а так же нанесение вреда деловой репутации юридического лица.

2) ст. 2 ТК РФ: исходя из общепризнанных принципов и норм международного права и в соответствии с Конституцией Российской Федерации основными принципами правового регулирования трудовых отношений и иных непосредственно связанных с ними отношений признаются:... обеспечение права работников на защиту своего достоинства в период трудовой деятельности.

3) ч. 4 ст. 1 СК РФ: запрещаются любые формы ограничения прав граждан при вступлении в брак и в семейных отношениях по признакам социальной, расовой, национальной, языковой или религиозной принадлежности.

**Задание 2.** Выделите (подчеркните) в предложенной норме права гипотезу и определите её вид в зависимости от характера содержания, степени определенности и сложности.

Ч. 1 ст. 19 Семейного кодекса РФ: при взаимном согласии на расторжение брака супругов, не имеющих общих несовершеннолетних детей, расторжение брака производится в органах записи актов гражданского состояния.

**Задание 3.** Выделите (подчеркните) в предложенной норме права гипотезу и определите её вид в зависимости от характера содержания, степени определенности и сложности.

Ч. 1 ст. 164 Жилищного кодекса РФ: при непосредственном управлении многоквартирным домом собственниками помещений договоры оказания услуг по содержанию и (или) выполнению работ по ремонту общего имущества с лицами, осуществляющими соответствующие виды деятельности, собственники помещений заключают на основании решений общего собрания указанных собственников. При этом все или большинство собственников помещений в таком доме выступают в качестве одной стороны заключаемых договоров.

**Задание 4.** Выделите (подчеркните) в предложенной норме права диспозицию и определите её вид в зависимости от способа описания и юридической направленности.

Ст. 7.27 КоАП РФ: мелкое хищение имущества путем кражи, мошенничества, присвоения или растраты при отсутствии признаков преступлений, предусмотренных ч. 2,3 и 4 ст. 158, ч. 2 и 3 ст. 159 и ч. 2 и 3 ст. 160 Уголовного кодекса Российской Федерации, -

влечет наложение административного штрафа в размере до трёхкратной стоимости похищенного имущества, но не менее одного минимального размера оплаты труда или административный арест на срок до пятнадцати суток.

**Задание 5.** Выделите (подчеркните) в предложенной норме права диспозицию и определите её вид в зависимости от способа описания и юридической направленности.

Ст. 8.29 КоАП РФ: уничтожение (разорение) муравейников, гнезд, нор или других мест обитания животных –

влечет предупреждение или наложение административного штрафа в размере от трёх до пяти минимальных размеров оплаты труда.

**Задание 6.** Выделите (подчеркните) в предложенной норме права санкцию и определите её вид в зависимости от объема, размера и характера неблагоприятных для правонарушителя последствий.

Ст.270.7 Уголовного кодекса Австралийского союза (Австралии).

(1) Лицо, которое с умыслом побудило другое лицо вступить в обязательство по оказанию сексуальных услуг обманывает данное другое лицо по поводу того факта, что это обязательство включает предоставление сексуальных услуг, является виновным в преступлении. Наказание:

(a) в случае квалифицированного преступления (см. ст. 270.8) – лишение свободы на срок 9 лет;

Или

(b) в любом случае – лишением свободы на срок до 7 лет.

(2) в этой статье:

Сексуальная услуга означает коммерческое использование или демонстрацию тела человека, оказывающего данную услугу с целью сексуального удовлетворения других.

## Тема 2.3

### Вопросы для самоконтроля

1. Что понимают под источниками права?
2. Что такое правовой обычай?
3. Что такое правовой прецедент?
4. Что такое нормативный правовой акт?
5. Являются ли религиозные тексты формой права?
6. Что такое правовые принципы?
7. Что такое нормативный договор?
8. Является ли правовая доктрина формой права?
9. Является ли правовая практика формой права?

### Практические задания

**Задание 1.** Ранжируйте источники (формы) права для российской правовой системы по интенсивности применения и значимости.

Формы права	I.
	II.
	III.
	IV.
	V.
	VI.
	VII.

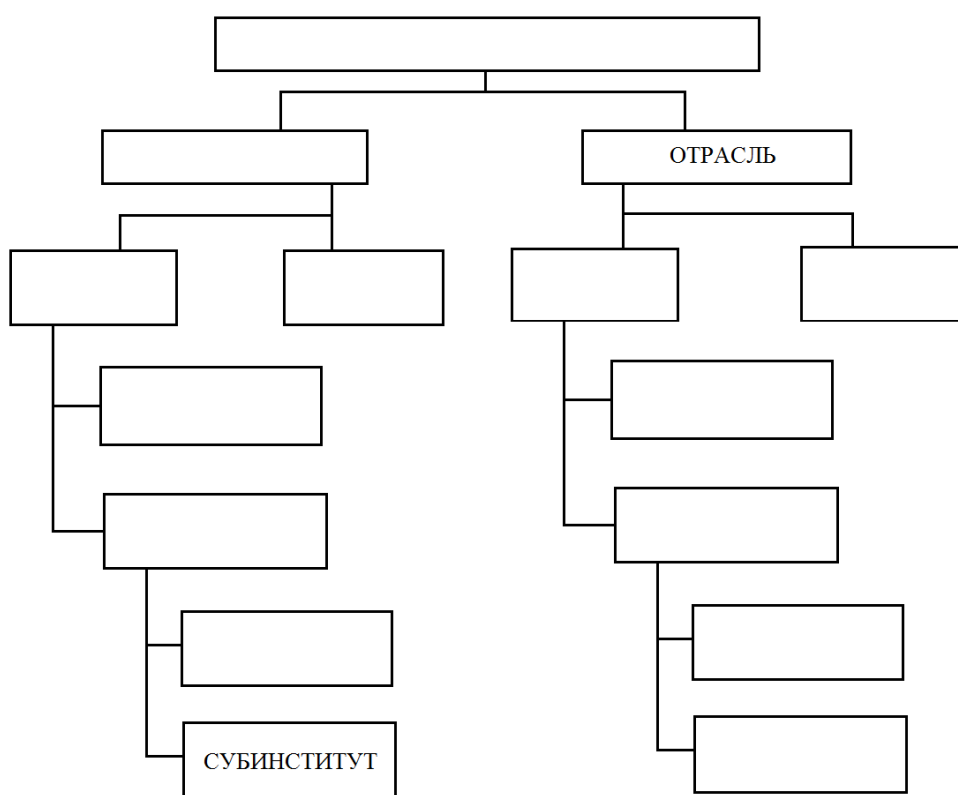
## Тема 2.4

### Вопросы для самоконтроля

1. Что такое система права?
2. Какие элементы системы права Вы можете назвать?
3. По каким критериям выделяются отрасли права?
4. Что такое система законодательства?
5. Как соотносятся системы права и системы законодательства?
6. Что такое систематизация законодательства?
7. Какие виды систематизации законодательства Вы знаете?
8. В чем заключается значение кодификации?
9. Расскажите об особенностях кодификации в России.

### Практические задания

**Задание 1.** Заполните пропущенные блоки в предложенной схеме:



## Тема 2.5

### Вопросы для самоконтроля

1. Что такое национальная правовая система?
2. Что такое правовая семья?
3. Расскажите, какие правовые семьи выделяются современными представителями науки теории государства и права.
4. Расскажите о романо - германской правовой семье.
5. Расскажите о правовой семье общего права.
6. Расскажите о религиозных правовых семьях.
7. Расскажите о традиционной правовой семье.
8. Расскажите о социалистической правовой семье.



### **Практические задания**

#### **Задание 1.** Зачеркните лишнее государство

К Романо – германской правовой семье относятся: ФРГ, Франция, Италия, Бельгия, Канада, Португалия.

#### **Задание 2.** Зачеркните лишнее государство

К правовой семье общего права относятся: Великобритания, США, РФ, Канада, Новая Зеландия, Австралия.

#### **Задание 3.** Зачеркните лишнее государство

К правовой семье религиозного (индусского) права относятся: Бангладеш, Непал, Гайна, Бирма, Сингапур, Малайзия, Танзания, Того, Уганда, Кения.

#### **Задание 4.** Зачеркните лишнее государство

К правовой семье социалистического права относятся: КНР, КНДР, Куба, Вьетнам.

### **Тема 2.6**

#### **Вопросы для самоконтроля**

1. Что такое правотворчество?
2. Расскажите о стадиях правотворческого процесса.
3. Расскажите о принципах правотворческого процесса.
4. Какие требования предъявляются к проекту нормативного правового акта?
5. Расскажите о нормотворческом процессе в правоохранительных органах.
6. Что такое юридическая техника?
7. Назовите принципы юридической техники.
8. Какие принципы юридической техники Вы знаете?
9. Что такое правовая аксиома?

### **Практические задания**

#### **Задание 1.** Заполните пропущенные блоки в предложенной схеме:

Принципы правотворческой деятельности		

### **Тема 2.7**

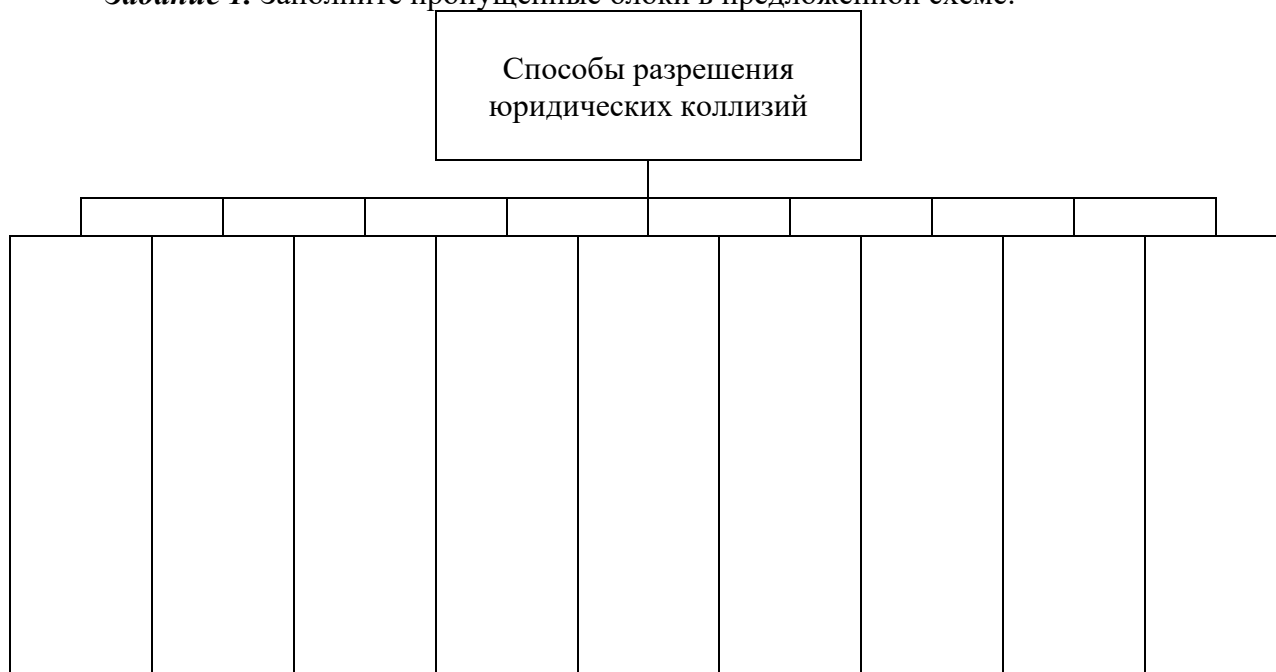
#### **Вопросы для самоконтроля**

1. Что понимается под реализацией права?

2. Какие виды реализации права Вы знаете?
3. Из каких стадий состоит процесс реализации права?
4. Что такое пробел в праве?
5. Расскажите о путях устранения пробелов в праве.
6. Что такое правовые коллизии?

### **Практические задания**

**Задание 1.** Заполните пропущенные блоки в предложенной схеме:



## **Тема 2.9**

### **Вопросы для самоконтроля**

1. Дайте определение правоотношения и раскройте его признаки.
2. Какие элементы входят в состав правоотношения?
3. Расскажите о субъекте правоотношения.
4. Что такое объект правоотношений?
5. Что представляет собой содержание правоотношения?
6. Что такое юридический факт?
7. Какие виды юридических фактов Вы знаете?

### **Практические задания**

**Задание 1.** Изучите предложенные статьи нормативного правового акта. Дайте характеристику вида юридического факта по характеру последствий, характеру связей с волей лиц, соответствию требованиям норм права и целевой направленности.

А) ст. 159 Уголовного кодекса Республики Сан – Марино.

Всякое лицо, вызывающее другое лицо на дуэль, даже если вызов не был принят, лицо, бросившее вызов, и то лицо, которое его приняло, подлежат наказанию в виде тюремного заключения первой степени.

Б) п 1 ч. 1 ст. 56 Жилищного кодекса РФ.

Граждане снимаются с учета в качестве нуждающихся в жилых помещениях в случае подачи ими по месту учета заявления о снятии с учета.

**Задание 2.** Изучите предложенные статьи нормативного правового акта. Назовите субъекты правоотношений, урегулированных данными нормами.

А) ст. 15 Трудового кодекса РФ.

Трудовые отношения – отношения, основанные на соглашении между работником и работодателем о личном выполнении работником за плату трудовой функции (работы по должности в соответствии со штатным расписанием, профессии, специальности с указанием квалификации; конкретного вида поручаемой работнику работы), подчинении работника правилам внутреннего трудового распорядка при обеспечении работодателем условий труда, предусмотренных трудовым законодательством и иными нормативными правовыми актами, содержащими нормы трудового права, коллективным договором, соглашениями, локальными нормативными актами, трудовым договором.

Б) ч. 2 ст. 41 Кодекса внутреннего водного транспорта РФ.

Лоцманская проводка судов осуществляется лоцманами, имеющими выданные в установленном порядке лоцманские удостоверения. Прибывший на судно лоцман обязан предъявить капитану судна указанное лоцманское удостоверение. Капитан судно не вправе брать на судно в качестве лоцмана лицо, не имеющее лоцманского удостоверения.

Лоцманами являются граждане Российской Федерации, удовлетворяющие требованиям положениям о лоцманской службе и лоцманской проводке судов по внутренним водным путям, утвержденного федеральным органом исполнительной власти в области транспорта.

**Задание 3.** Изучите предложенные статьи нормативного правового акта. Назовите объекты правоотношений, урегулированных данными нормами.

А) ч. 1 ст. 4 Градостроительного кодекса РФ,

Законодательство о градостроительной деятельности регулирует отношения по территориальному планированию, градостроительному зонированию, планировке территории, архитектурно-строительному проектированию, отношения по строительству объектов капитального строительства, их реконструкции, а также по капитальному ремонту, при проведении которого затрагиваются конструктивные и другие характеристики надежности и безопасности таких объектов (далее – градостроительные отношения).

Б) ч. 1 ст. 115 Кодекса торгового мореплавания РФ.

По договору морской перевозки груза перевозчик обязуется доставить груз, который ему передал или передаст отправитель, в порт назначения и выдать его управомоченному на получение груза лицу (далее – получатель), отправитель или фрахтователь обязуется уплатить за перевозку груза установленную плату (фрахт).

## **Тема 2.10**

### **Вопросы для самоконтроля**

1. Что такое правомерное поведение?
2. По каким основаниям может быть классифицировано правомерное поведение?
3. Расскажите о мотивации правомерного поведения.
4. Что такое правонарушение и каковы его признаки?
5. Расскажите о видах правонарушений.
6. Что такое состав правонарушения?
7. Расскажите об объекте правонарушения.
8. Расскажите об объективной стороне правонарушения.
9. Расскажите о субъекте правонарушения.
10. Расскажите о субъективной стороне правонарушения.
11. Что понимается под юридической ответственностью?
12. Перечислите признаки юридической ответственности.
13. Расскажите о видах юридической ответственности.
14. Расскажите об особенностях гражданской ответственности.
15. Расскажите об особенностях конституционной ответственности.
16. Расскажите об особенностях уголовной и административной ответственности.
17. Расскажите об особенностях трудовой ответственности.

### **Практические задания**

**Задание 1.** Изучите предложенный фрагмент определения Верховного суда РФ. Определите, является ли поведение И. правомерным, если является, то определите его вид.

Определение Верховного суда РФ от 22.05.2003 № -Дп03-6 (Бюллетень Верховного суда РФ, 2004, № 2). 7 ноября 2000 года, около 19 часов, И., находясь в своей квартире по адресу: г. Воркута, ул. Некрасова, д. 4, кв. 12, распивал спиртные напитки со своей женой. В это время в комнату зашел его пасынок П., который схватил стоявшую на полу бутылку водки и нанес ею один удар по голове И., при этом бутылка разбилась, а у последнего потекла кровь. После чего между осужденным и П. произошла драка, в ходе которой П. Взял нож, но И. Выхватил его у П., прижал его к стене и умышленно нанес ему три удара ножом в грудь и спину, причинив потерпевшему телесные повреждения в виде колото-резаной раны левой лопаточной области и передней грудной клетки справа, с повреждением мягких тканей, а также проникающее колюще-режущее ранение абдоминального пространства справа с повреждением почки и почечных сосудов, головки поджелудочной железы, двенадцатиперстной кишки, гемоперитонием. Данные телесные повреждения относятся к категории тяжких по признаку опасности для жизни и 17 ноября наступила смерть потерпевшего от осложнения в виде геморрагического шока 3 степени, разлитого ферментативно-гнойного перитонита, двухсторонней тотальной пневмонии, развившихся в результате проникающего колото-резаного ранения.

**Задание 2.** Изучите предложенную статью закона. Назовите объективную сторону правонарушения.

Ч. 1 ст. 121 УК РФ. Заражение другого лица венерической болезнью лицом, знавшим о наличии у него этой болезни, наказывается штрафом в размере до двухсот тысяч рублей или в размере заработной платы или иного дохода осужденного за период до восемнадцати месяцев, либо арестом на срок от трех до шести месяцев.

**Задание 3.** Изучите предложенную статью закона. Назовите объективную сторону правонарушения.

Ч. 1 ст. 124 УК РФ. Неоказание помощи больному без уважительных причин лицом, обязанным ее оказывать в соответствии с законом или со специальным правилом, если это повлекло по неосторожности причинение средней тяжести вреда здоровью больного, наказывается штрафом в размере до сорока тысяч рублей или в размере заработной платы или иного дохода осужденного за период до трех месяцев, либо исправительными работами на срок до одного года, либо арестом на срок от двух до четырех месяцев.

**Задание 4.** Изучите предложенную статью закона. Назовите объект правонарушения.

Ч. 1 ст. 129 УК РФ. 1. Клевета, то есть распространение заведомо ложных сведений, порочащих честь и достоинство другого лица или подрывающих его репутацию, наказывается штрафом в размере до восьмидесяти тысяч рублей или в размере заработной платы или иного дохода осужденного за период до шести месяцев, либо обязательными работами на срок от ста двадцати до ста восьмидесяти часов, либо исправительными работами на срок до одного года.

**Задание 5.** Изучите предложенную статью закона. Назовите объект правонарушения.

Ч. 1 ст. 131 УК РФ. Изнасилование, то есть половое сношение с применением насилия или с угрозой его применения к потерпевшей или к другим лицам либо с использованием беспомощного состояния потерпевшей, наказывается лишением свободы на срок от трех до шести лет.

**Задание 6.** Изучите предложенную статью закона. Назовите субъект правонарушения.

Ст. 279 УК Республики Сан-Марино. Подвергается наказанию в виде запрета первой степени на торговлю и лишения соответствующих разрешений или государственной лицензии всякое лицо, которое, имея жилище, дом с обстановкой, пансион, винную лавку, клуб, помещение для танцев, место для публичных зрелищ либо другое помещение, открытое для публики, обычно проявляет терпимость в этих местах или в их подсобных помещениях к присутствию одного или нескольких лиц занимающихся проституцией.

**Задание 7.** Изучите предложенную статью закона. Назовите субъективную сторону правонарушения.

Ст. 471.8 УК Австралии. Лицо является виновным в преступлении, если данное лицо нечестным путем принимает доставку или получает предмет почтового обслуживания, который в действительности направляется не этому лицу. Наказание: лишение свободы на срок 5 лет.

**Задание 8.** Изучите предложенную статью закона. Назовите субъект правонарушения.

Ч. 1 ст. 270 УК Республики Корея.

Врач, гомеопат, акушер, фармацевт или аптекарь, которые способствуют преждевременным родам у женщины по ее просьбе или по сговору с ней, подлежат наказанию в виде каторжных работ на срок не более двух лет.

**Задание 9.** Изучите предложенную статью закона. Назовите объективную сторону правонарушения.

Ч. 1. Ст. 127 УК Республики Армения. Проведение медицинских или научных опытов на человеке без его свободного волеизъявления или осведомления и надлежащим образом оформленного соглашения, наказывается штрафом в размере от двухсоткратного до четырехсоткратного минимального размера заработной платы с лишением права занимать определенные должности или заниматься определенной деятельностью на срок не свыше трех лет или без такового.

**Задание 10.** Изучите предложенную статью закона. Назовите субъективную сторону правонарушения.

Ст. УК Швейцарии. Кто совершает эксгибиционистское действие, наказывается по жалобе тюремным заключением на срок до шести месяцев или штрафом.

## Тема 2.12

### Вопросы для самоконтроля

1. Что такое правосознание?
2. Из каких элементов состоит правосознание?
3. Назовите формы деформации правосознания.
4. Что такое правовая культура?
5. Расскажите о правовом воспитании и обучении.

### Практические задания

**Задание 1.** Заполните пропущенные блоки в предложенной схеме:

Функции правосознания		

## Тема 2.13

### Вопросы для самоконтроля

1. Что такое законность?
2. Перечислите принципы законности.
3. Расскажите о гарантиях законности.
4. Что такое правопорядок?

### Практические задания

**Задание 1.** Заполните пропущенные блоки в предложенной схеме:

Принцип законности предполагает		

#### 4.5. Глоссарий (для устного опроса студентов)

**АКТ ПРИМЕНЕНИЯ ПРАВА** - индивидуальный, правовой акт, содержащий государственно-властное, индивидуально-конкретное предписание (решение) по юридическому делу.

**АНАЛОГИЯ ЗАКОНА** - применение к конкретным общественным отношениям правовых норм, регулирующих сходные отношения.

**АНАЛОГИЯ ПРАВА** - принятие решения по конкретному делу на основе общих принципов данной правовой системы, если рассматриваемый случай не урегулирован законодательством.

**ВЕТО**- отказ главы государства подписать закон принятый парламентом. **ВИНА** - психическое отношение лица к своему неправомерному поведению и его общественно-опасным последствиям.

**ВЛАСТЬ** - подчинение одного лица другому на основе силы или авторитета. **ГАРАНТИИ ЗАКОННОСТИ** - совокупность средств и способов их обеспечения и реализации её требований.

**ГИПОТЕЗА** - часть правовой нормы, излагающая фактические обстоятельства, с наступлением которых связано действие правовой нормы.

**ГОСУДАРСТВЕННЫЙ МЕХАНИЗМ (АППАРАТ)**- система государственных органов, осуществляющих задачи и функции государства.

**ГОСУДАРСТВЕННЫЙ (ПОЛИТИЧЕСКИЙ) РЕЖИМ** - совокупность средств и способов осуществления государственной власти.

**ГОСУДАРСТВЕННЫЙ СУВЕРЕНИТЕТ** - верховенство государственной власти во внутренних и независимость во внешних делах.

**ГОСУДАРСТВО** - политико-территориальная организация общества, обладающая публичной суверенной властью.

**ГРАЖДАНСКОЕ ОБЩЕСТВО** - система отношений между людьми в государственно-организованном обществе, складывающаяся и функционирующая на основе реализации принципов формального равенства и формальной справедливости.

**ДЕЕСПОСОБНОСТЬ** - способность использовать имеющиеся субъективные права и использовать юридические обязанности

**ДЕЛИКТОСПОСОБНОСТЬ** - способность нести юридическую ответственность в связи с совершенным правонарушением

**ДЕМОКРАТИЯ** - разновидность политического режима, характеризующаяся осуществлением государственной власти в интересах большинства.

**ДИСПОЗИЦИЯ** - часть правовой нормы, содержащая общее, правило поведения.

**ДИСПОЗИТИВНОЕ РЕГУЛИРОВАНИЕ** - предоставление с помощью правовых норм

субъектам общественных отношений свободы поведения в установленных пределах.

**ЗАКОН** - акт правотворчества, принятый представительным законодательным органом государственной власти или путём референдума и имеющий высшую юридическую силу.

**74ЗАКОНОДАТЕЛЬНАЯ ИНИЦИАТИВА** - право внесения проекта закона на обсуждение представительного законодательного органа.

**ИМПЕРАТИВНОЕ РЕГУЛИРОВАНИЕ** - предписание с помощью правовых норм определенного поведения субъектам общественных отношений.

**ИНКОРПОРАЦИЯ** - способ систематизации, характеризуемый объединением действующих нормативных актов в сборник без изменения их формы и содержания.

**ИНСТИТУТ ПРАВА** - подсистема, совокупность норм внутри отрасли права, регулирующих определенный вид однородных общественных отношений.

**ИСПОЛНЕНИЕ ПРАВА** - форма реализации, заключающаяся в обязательном совершении действий, предусмотренных правовыми нормами.

**ИСПОЛЬЗОВАНИЕ ПРАВА** - форма реализации, заключающаяся в осуществлении субъектами своих прав.

**ИСТОЧНИК ПРАВА** - форма внешнего выражения (закрепления) правовых норм.

**КОДИФИКАЦИЯ** - способ систематизации, заключающийся во внутренней переработке нормативного материала и издании на основе этого логически и юридически цельного нормативного акта (кодекса).

**КОМПЕТЕНЦИЯ** - совокупность вопросов ведения, система прав и обязанностей, которыми обладает государственный орган, учреждение, организация.

**КОРПОРАТИВНЫЕ НОРМЫ** - общие правила, вырабатываемые в организациях и поддерживаемые властью общественного объединения.

**МЕНТАЛИТЕТ (ПРАВОВОЙ)** - устойчивое мировоззрение той или иной социальной группы, класса, нации, народа, иной общности на государство и право, Способ их существования и функционирования.

**МЕТОД ПРАВОВОГО РЕГУЛИРОВАНИЯ** - совокупность приемов и способов правового воздействия на определенную область общественных отношений.

**МЕТОДОЛОГИЯ** - совокупность способов, приемов и правил научной деятельности, направленных на получение истинных, обоснованных научных знаний о предмете.

**МЕХАНИЗМ ПРАВОВОГО РЕГУЛИРОВАНИЯ** - система правовых средств, с помощью которых осуществляется результативное правовое регулирование общественных отношений (нормы права, юридические факты, правовые отношения, акты реализации прав и обязанностей).

**МОРАЛЬНЫЕ НОРМЫ** - общие правила, выступающие в качестве критериев добра и зла и поддерживаемые силой общественного мнения.

**НИГИЛИЗМ (ПРАВОВОЙ)** - неуважение права, отрицание его социальной ценности.

**НОРМАТИВНО-ПРАВОВОЙ** - акт правотворчества, содержащий правовые нормы.

**ОБЪЕКТ ПРАВООТНОШЕНИЯ** - материальные или духовные блага окружающего мира, на которые направлены субъективные права и юридические обязанности.

**ОБЫЧАЙ** - правило поведения, сложившееся в процессе исторического развития и вошедшее в привычку.

**ОРГАН ГОСУДАРСТВА** - политическое учреждение, являющееся частью государственного аппарата наделенное конкретными, государственно-властными полномочиями (компетенцией).

**ОТРАСЛЬ ПРАВА** - система норм, регулирующих однородные общественные отношения, имеющая специфический метод правового регулирования и функции (государственное право, административное, гражданское, уголовное и т.д.).

**ПОЛИТИКА** - отношения и деятельность больших групп людей (классы, нации, иные

социальные группы), ядром которых являются организация и осуществление власти и управления.

**ПОЛИТИЧЕСКАЯ СИСТЕМА ОБЩЕСТВА** - взятая в единстве и взаимодействии система государственных и общественных организаций, посредством которых осуществляется политическая власть и управление в обществе.

**ПРАВА ЧЕЛОВЕКА** - масштаб человеческого поведения, устанавливающий пределы любой формы господства (власти)

**ПРАВО** - система общеобязательных, формально-определенных, охраняемых государством норм, регулирующих общественные отношения.

**ПРАВОВАЯ КУЛЬТУРА** - уровень понимания социальной ценности и принципов права, знание и сознательное исполнение и соблюдение его предписаний.

**ПРАВОВАЯ НОРМА** - первичный элемент структуры права, общеобязательное правило поведения, в котором закрепляются субъективные права и юридические обязанности участников общественных отношений.

**ПРАВОВАЯ ПОЛИТИКА** - идейно-теоретическая и организационно-практическая деятельность государства по формированию и реализации стратегии и тактики правового воздействия на общественные отношения.

**ПРАВОВАЯ СИСТЕМА** - это право, рассматриваемое в единстве с другими активными элементами правовой действительности - правовой идеологией и юридической практикой.

**ПРАВОВОЕ ГОСУДАРСТВО** - государство господства правового закона, основанное на разделении властей и приоритете прав человека.

**ПРАВОВОЕ ОТНОШЕНИЕ** - возникающая на основе норм права, индивидуализированная общественная связь между лицами, характеризующаяся наличием субъективных прав и юридических обязанностей.

**ПРАВОВОЕ РЕГУЛИРОВАНИЕ** - упорядочение общественных отношений, связанное с установлением прав и обязанностей.

**ПРАВОВОЙ СТАТУС (ПОЛОЖЕНИЕ) ЛИЧНОСТИ** - система субъективных прав и юридических обязанностей личности в государстве.

**ПРАВОМЕРНОЕ ПОВЕДЕНИЕ** - деятельность людей и организаций в соответствии с требованиями правовых норм.

**ПРАВОНАРУШЕНИЕ** - виновное, общественно-опасное, противоправное, наказуемое деяние, влекущее юридическую ответственность.

**ПРАВООХРАНИТЕЛЬНАЯ ДЕЯТЕЛЬНОСТЬ** - деятельность государственных органов и общественных формирований, направленная на предупреждение правонарушений и восстановление нарушенных общественных отношений.

**ПРАВОПОРЯДОК** - состояние упорядоченности общественных отношений, основанное на точном соблюдении норм права, выражающее реальное, практическое осуществление требований законности.

**ПРАВОСПОСОБНОСТЬ** - способность иметь права и обязанности.

**ПРАВОСОЗНАНИЕ** - форма общественного сознания, представляющая собой совокупность взглядов, идей, представлений, чувств, настроений о сущей и должной правовой системе.

**ПРАВОСУБЪЕКТНОСТЬ** - право плюс дееспособность.

**ПРАВОСУДИЕ** - деятельность судебных органов по рассмотрению и разрешению конкретных юридических дел на основе принципов законности.

**ПРАВОТВОРЧЕСТВО** - научно обоснованная, творческая деятельность государственных органов по разработке и принятию нормативных правовых актов.

**ПРЕДМЕТ НАУКИ ТЕОРИЯ ПРАВА И ГОСУДАРСТВА** - основные (главные) закономерности становления, развития и функционирования права и государства.

**ПРЕДМЕТ ПРАВОВОГО РЕГУЛИРОВАНИЯ** - общественные отношения, регулируемые правом.

**ПРЕЦЕДЕНТ** - судебное или административное решение, на которое ссылаются в



аналогичной правовой ситуации.

**ПРИМЕНЕНИЕ ПРАВА** - государственно-властная деятельность компетентных органов по вынесению индивидуально-конкретных правовых предписаний, на основе правовых норм.

**ПРИНЦИПЫ ПРАВА** - основные, руководящие начала, идеи права.

**ПРОБЕЛ В ПРАВЕ** - случай, когда общественные отношения, находящиеся в сфере правового регулирования, оказываются неурегулированными правовыми нормами.

**ПРОКУРОРСКИЙ НАДЗОР** - деятельность Генерального прокурора РФ и подчиненных ему прокуроров по надзору за соблюдением требований законности всеми субъектами права.

**ПУБЛИЧНОЕ ПРАВО** - совокупность отраслей права, которые касаются общества в целом, отражают интересы государства.

**РАЗДЕЛЕНИЕ ВЛАСТЕЙ** - осуществление государственной власти независимыми друг от друга, но взаимосвязанными ветвями - законодательной, исполнительной и судебной.

**РЕАЛИЗАЦИЯ ПРАВА** - претворение в жизнь предписаний правовых норм посредством правомерного поведения.

**РЕФЕРЕНДУМ** - всенародное голосование по наиболее важным вопросам государственной и общественной жизни.

**САНКЦИЯ** - элемент правовой нормы, определяющий меру наказания за её нарушение.

**СИСТЕМА ПРАВА** - внутренняя структура права, выражающаяся в его разделении на отдельные, тесно связанные между собой части (отрасли, институты, нормы).

**СИСТЕМАТИЗАЦИЯ** - деятельность государственных органов и иных субъектов права по упорядочению и совершенствованию законодательства путём составления сборников или издания нормативных актов.

**СОБЛЮДЕНИЕ ПРАВА** - форма реализации, заключающаяся в воздержании от совершения действий, запрещенных правовыми нормами.

**СОСТАВ ПРАВОНАРУШЕНИЯ** - совокупность установленных законом признаков, характеризующих то или иное правонарушение.

**ЗАКОННОСТЬ** - политико-правовой режим государственной и общественной жизни, заключающийся в строгом и неуклонном осуществлении правовых предписаний всеми субъектами права.

**СУБЪЕКТ ЗАКОНОДАТЕЛЬНОЙ ИНИЦИАТИВЫ** - лицо или организация, наделенные правом внесения проекта закона на обсуждение законодательного органа.

**СУБЪЕКТ ПРАВА** - лицо, обладающее субъективными правами и юридическими обязанностями.

**СУБЪЕКТИВНОЕ ПРАВО** - мера возможного поведения управомоченного лица.

**ТИПОЛОГИЯ ГОСУДАРСТВА** - классификация государств на основе существенных сходных признаков.

**ТОЛКОВАНИЕ ПРАВА** - уяснение и разъяснение смысла правовых норм.

**УПРАВЛЕНИЕ** - непосредственное организованное воздействие на общественные отношения с целью их упорядочения, развития, совершенствования.

**ФОРМА ТЕРРИТОРИАЛЬНОГО УСТРОЙСТВА** - территориально-организационная структура государства (федерация, унитарное государство). **ФОРМА ПРАВЛЕНИЯ** - организация высших органов государственной власти (монархия, республика).

**ФУНКЦИИ ГОСУДАРСТВА** - основные направления его деятельности, выражающие сущность и социальное назначение государства в обществе.

**ФУНКЦИИ ПРАВА** - основные направления воздействия права на общественные отношения.

**ЧАСТНОЕ ПРАВО** - совокупность отраслей права, которые регулируют личные (имущественные и неимущественные) отношения людей.

**ЮРИДИЧЕСКАЯ ОТВЕТСТВЕННОСТЬ (негативная)** - обязанность лица

претерпевать принудительные меры материального или иного характера в связи с совершенным правонарушением.

**ЮРИДИЧЕСКИЙ ПОСТУПОК** - фактическое поведение людей вызывающее правовые последствия.

**ЮРИДИЧЕСКИЙ ФАКТ** - конкретное жизненное обстоятельство, влекущее за собой правовые последствия.

**ЮРИДИЧЕСКОЕ ЛИЦО** - организация, выступающая в качестве самостоятельного участника имущественных правоотношений.

**ЮРИСДИКЦИЯ** - государственно-властная деятельность по рассмотрению и разрешению правовых споров.

### **Тест для произвольной проверки знаний обучающихся по вопросам отдельных тем**

#### **1. Власть – это:**

- а) организованная сила, обеспечивающая устойчивый порядок в обществе;
- б) надстройка общества;
- в) общность людей, характеризующаяся экономическим и духовным единством;
- г) политическая, структурная и территориальная организация общества.

#### **2. В понятие «публичная власть» входят:**

- а) профсоюзы;
- б) религиозные организации;
- в) органы принуждения;
- г) политические партии.

#### **3. Укажите один из признаков первобытного общества:**

- а) наличие аппарата управления;
- б) слитность прав и обязанностей членов общества;
- в) наличие аппарата принуждения;
- г) сбор налогов.

#### **4. Укажите, какая из нижеперечисленных форм была основной формой организации первобытного общества:**

- а) семья;
- б) род;
- в) соседская община;
- г) верный ответ отсутствует.

#### **5. Укажите один из признаков власти в условиях первобытного общества:**

- а) выражение интересов всего общества, всех классов и иных социальных групп;
- б) административно-территориальная организация населения;
- в) наличие бюрократии;
- г) добровольность выполнения решений власти.

#### **6. Укажите, какой из признаков не является отличительным признаком первобытного общества:**

- а) выражение интересов всего рода;
- б) принудительность исполнения;
- в) отсутствие различий между правом и обязанностью;
- г) устная форма передачи из поколения в поколение.

**7. Власть в первобытном обществе опиралась:**

- а) на систему органов власти;
- б) на обычай и авторитет;
- в) на вооруженную силу;
- г) на политические организации.

**8. Мононорма – это:**

- а) обычай;
- б) норма морали;
- в) правило поведения, содержащее признаки многих социальных регуляторов;
- г) религиозная норма.

**9. Неолитической революцией называют**

- а) начало применения железных орудий труда;
- б) отделение ремесла от земледелия;
- в) отделение скотоводства от земледелия;
- г) переход от присваивающего хозяйства к производящему.

**10. Первые государства возникли:**

- а) на Ближнем Востоке и в Египте;
- б) в Северной Америке;
- в) в зонах поливного земледелия и долинах крупных рек;
- г) в районе Восточно-Европейской возвышенности.

**11. Государство возникло:**

- а) в X тыс. до н. э.;
- б) в XIII тыс. до н. э.;
- в) в IV-III тыс. до н. э.;
- г) в I тыс. до н. э.;

**12. Укажите одну из причин возникновения государства на Древнем Востоке:**

- а) разделение общества на классы;
- б) потребность в строительстве масштабных ирригационных систем;
- в) завоевание огромных территорий;
- г) верный ответ отсутствует.

**13. Соотнесите фамилии ученых, философов, политиков и созданные ими теории происхождения государства:**

- |                     |  |
|---------------------|--|
| 1) теологическая;   | а) Ш. Ян, Л. Гумплович,                |
| 2) патриархальная;  | б) А. Августин, Ф. Аквинский;          |
| 3) договорная;      | в) К. Маркс, Ф. Энгельс, В. Ленин;     |
| 4) органическая;    | г) Л. Петражицкий;                     |
| 5) насилия;         | д) Г. Спенсер;                         |
| 6) психологическая; | е) Аристотель;                         |
| 7) классовая        | ж) Т. Гоббс, Д. Локк, Ш.-Л. Монтескье. |

**14. Укажите, какая из теорий объясняет происхождение государства как результат добровольного соглашения людей:**

- |                            |                    |
|----------------------------|--------------------|
| а) теологическая;          | б) патриархальная; |
| в) общественного договора; | г) классовая.      |

**15. Укажите, какими причинами объясняет возникновение государства теория «неолитической революции»:**

- а) завоеванием одного народа другим;
- б) непримиримостью борьбы классов;
- в) переходом общества от присваивающей экономики к производящей;
- г) проявлением свойств человеческой психики.

**16. Что, с точки зрения Аристотеля, явилось причиной возникновения и развития государства:**

- а) воля Бога;
- б) организация общества для самосохранения и развития;
- в) естественный процесс развития человеческой семьи;
- г) трансплантация государственных органов и институтов от одного государства другому.

**17. Что, с точки зрения Ф. Аквинского, послужило причиной возникновения и развития государства:**

- а) общественный договор;
- б) появление частной собственности на орудия и средства производства;
- в) завоевание одного народа другим, одной части общества другой;
- г) воля Бога.

**18. Укажите, кому из теоретиков возникновения государства могли принадлежать слова: «Война, грубая сила – вот повивальная бабка государства. Государство создается завоевателями и поддерживает их власть, господство над побежденными»:**

- а) Ш.-Л. Монтескье;
- б) Ф. Аквинскому;
- в) Л. Гумпловичу;
- г) Л. Петражицкому.

**19. Материалистическая теория объясняет возникновение государства:**

- а) психологическими переживаниями людей;
- б) коренными изменениями в экономической сфере;
- в) завоеванием одного народа другим;
- г) необходимостью самосохранения и саморазвития общества.

**20. Укажите, представителем какой теории происхождения государства является автор приведенного ниже отрывка:**

«Государства потому вначале управлялись царями, что они образовались из элементов, признававших над собой царскую власть: ведь во всякой семье старший облечен полномочиями царя...»:

- а) психологической;
- б) теории насилия;
- в) естественно-правовой;
- г) патриархальной.

**21. Укажите, представителем какой теории происхождения государства является автор цитаты:**

«... Все люди сотворены равными, и все они одарены своим создателем некоторыми неотчуждаемыми правами, к числу которых принадлежат: жизнь, свобода, стремление к счастью. Для обеспечения этих прав учреждены среди людей правительства, заимствующие свою справедливую власть из согласия управляемых»:

- а) теологической;
- б) психологической;
- в) историко-материалистической;
- г) естественно-правовой (договорной).

**22. Укажите, в каком регионе мира процесс возникновения государства является подтверждением ирригационной теории происхождения государства:**

- а) Латинская Америка;
- б) Междуречье;
- в) Западная Европа;
- г) Дальний восток.

**23. Укажите, какое идеологическое течение XX в. использовало положение расовой теории происхождения государства для обоснования необходимости захвата других территорий и народов:**

- а) либерализм;
- б) консерватизм;
- в) фашизм;
- г) коммунизм.

**24. Укажите, какая из теорий объясняет происхождение государства как результат добровольного соглашения людей:**

- а) теологическая;
- б) патриархальная;
- в) общественного договора;
- г) классовая.

**25. Укажите, какими причинами объясняет возникновение государства теория «неолитической революции»:**

- а) завоеванием одного народа другим;
- б) непримиримостью борьбы классов;
- в) переходом общества от присваивающей экономики к производящей;
- г) проявлением свойств человеческой психики.

**26. Что, с точки зрения Аристотеля, явилось причиной возникновения и развития государства:**

- а) воля Бога;
- б) организация общества для самосохранения и развития;
- в) естественный процесс развития человеческой семьи;
- г) трансплантация государственных органов и институтов от одного государства другому.

**27. Что, с точки зрения Ф. Аквинского, послужило причиной возникновения и развития государства:**

- а) общественный договор;
- б) появление частной собственности на орудия и средства производства;
- в) завоевание одного народа другим, одной части общества другой;
- г) воля Бога.

**28. Определите, какие теории происхождения государства кратко изложены ниже:**

- а) основатели церкви имели два меча: один они оставили себе, вложив его в ножны, а второй вручили государям для того, чтобы те могли управлять государствами решать споры с другими странами;
- б) государства появились в результате конкретных изменений в экономике и в социальном строе первобытного общества. Произошло разделение труда, появились богатые и бедные, образовались классы;
- в) человеческие расы физически и психологически неравноценны. Есть расы низшие и высшие. Высшие расы призваны господствовать над остальными с помощью государства и законов;
- г) после многолетних кровавых споров о том, кто кому должен подчиняться, люди собрались вместе и договорились, что они будут править (соблюдая при этом определенные правила и неся бремя власти), а другие – их слушаться, платить налоги, нести военную службу;
- д) государство происходит из семьи в результате его ее разрастания. Оно – высшая форма человеческого общения.

**29. Укажите, кому из теоретиков возникновения государства могли принадлежать слова: «Война, грубая сила – вот повивальная бабка государства. Государство создается завоевателями и поддерживает их власть, господство над побежденными»:**

- а) Ш.-Л. Монтескье;
- б) Ф. Аквинскому;
- в) Л. Гумпловичу;
- г) Л. Петражицкому.

**30. Материалистическая теория объясняет возникновение государства:**

- а) психологическими переживаниями людей;
- б) коренными изменениями в экономической сфере;
- в) завоеванием одного народа другим;
- г) необходимостью самосохранения и саморазвития общества.

### **Тема 1.2**

1. Понятие государства в современной юридической литературе определяется как:

- а) машина для поддержания господства одного класса над другим;
- б) сосредоточение всех умственных и нравственных интересов граждан;
- в) политическая организация общества, обладающая верховной властью на определенной территории;
- г) союз людей, объединенных началами общей пользы.

2. Укажите, какой признак является общим и для государства и для социальной организации первобытного общества:

- а) территориальная организация населения;
- б) оборона;
- в) налоги;
- г) суверенитет.

3. Укажите, какой из признаков отличает государство, от других организаций современного общества:

- а) организация населения по территориальному признаку;
- б) монополия на легальное применение насилия;
- в) официальные атрибуты (герб, флаг, гимн);
- г) все вышеперечисленное.

4. Казите, какой из перечисленных ниже признаков НЕ является признаком государства:

- а) суверенитет;
- б) наличие выделенной из общества политической публичной власти;
- в) родовая организация населения;
- г) система налогов.

5. Любое государство характеризуется:

- а) многопартийностью;
- б) соблюдением прав человека;
- в) защитой безопасности страны;
- г) господством командно-административных методов управления.

6. Укажите, какой подход к типологии государства в качестве основного критерия использует понятие «общественно-экономическая формация»:

- а) исторической;
- б) цивилизационный;
- в) формационный;
- г) системный.

7. Укажите, в каком из типов государства, его органов и должностных лиц экономические (хозяйственные) функции являются наиболее значимыми:

- а) рабовладельческом;
- б) феодальном;
- в) буржуазном;
- г) социалистическом.

8. Укажите, какого типа государства НЕ существовало:

- а) первобытного;
- б) рабовладельческого;

- в) феодального; г) социалистического.

9. Укажите, какой социальный институт порождает территориальный принцип организации населения в государстве:

- а) институт гражданства (подданства);  
б) институт частной собственности;  
в) институт семьи;  
г) ни один из вышеперечисленных институтов.

10. Укажите неверный ответ:

Факторами, определяющими тип государства при цивилизационном подходе, являются:

- а) традиции и обычаи;  
б) культурные ценности общества;  
в) менталитет населения;  
г) способ производства.

11. Особый слой людей, профессионально занимающихся управлением, называют:

- а) военными;  
б) политиками;  
в) бюрократами;  
г) верно все вышеперечисленное.

12. Социальное назначение и роль государства в обществе состоит в том, чтобы:

- а) упорядочивать общественные отношения в интересах всего общества;  
б) осуществлять управление делами в интересах всего общества;  
в) упорядочивать общественные отношения и осуществлять управление делами общества в интересах какой-либо его части;  
г) все вышеперечисленные варианты.

### **Тема 1.3.**

#### **Вариант 1**

(форма правления)

1. Укажите один из элементов формы государства:

- а) избирательная система; б) форма правления;  
в) партии и общественные объединения; г) правительство.

2. Монархия отличается от республики:

- а) наличием института референдума;  
б) наличием поста президента;  
в) передачей власти главы государства в порядке престолонаследия;  
г) ответственностью правительства перед парламентом.

3. Назовите форму правления, при которой правительство образуется на парламентской основе и несет политическую ответственность перед парламентом:

- а) дуалистическая монархия;  
б) парламентская республика;  
в) президентская республика;  
г) смешанная республика.

4. Пользуясь справочной литературой, определите форму правления указанных ниже государств:

- а) Великобритания; б) Франция; в) Израиль; г) Иордания; д) Норвегия; е) США; ж) Швейцария;  
з) Бельгия; и) ФРГ; с) Япония; к) Колумбия; л) Бразилия; м) Китай; н) Италия; о) Марокко; п) Дания; р) Австрия; т) Кувейт; у) Испания; ф) Канада; х) Катар; ц) Оман; ч) Саудовская Аравия.

5. Какое из указанных положений характеризует форму правления государства:

- а) способ объединения населения на определенной территории;

- б) соотношение компетенции центральных и местных органов власти;
- в) источник и способ организации власти;
- г) средства и методы осуществления государственной власти.

6. Какой их признаков характеризует президентскую республику:

- а) внепарламентский способ избрания президента;
- б) ответственность правительства перед парламентом;
- в) наличие у президента права роспуска парламента;
- г) наличие поста премьер-министра.

7. Укажите, какое суждение выражает содержание президентской республики:

- а) в государстве имеется президент;
- б) президент имеет право распускать парламент;
- в) президент является главой государства и правительства;
- г) президент не может быть привлечен к ответственности.

8. Правительство формируется из членов партий, получивших большинство на выборах в парламент страны. Укажите, какой форме правления свойственен такой порядок формирования исполнительной власти:

- а) абсолютной монархии;
- б) дуалистической монархии;
- в) президентской республике;
- г) парламентской республике.

9. Укажите, какой из перечисленных признаков характерен для советской формы правления:

- а) разделение властей;
- б) верховенство закона;
- в) приоритет прав человека над законами и государством;
- г) соединение законодательных, исполнительных и контрольных функций.

10. Укажите, в каком пункте перечислены явления и понятия, противоречащие друг другу:

- а) парламентская монархия, назначение главы правительства по принципу партийного большинства, институт контрасигнатуры, право абсолютного *veto* у монарха;
- б) дуалистическая монархия, неограниченное право роспуска парламента у монарха, ответственность правительства перед монархом, право монарха на чрезвычайно указное законодательство в период между сессиями парламента;
- в) президентская республика, ответственность правительства перед президентом, отсутствие поста премьер-министра, избрание президента внепарламентским путем;
- г) парламентская республика, наличие права роспуска парламента у президента, существование поста премьер-министра, избрание президента парламентским путем.

11. Институт контрасигнатуры существует:

- а) в абсолютной монархии;
- б) в дуалистической монархии;
- в) в парламентской монархии;
- г) в президентской республике.

12. Из перечисленных ниже выберите:

- а) признаки республики; б) признаки монархии;
- 1) источник власти - народ; 2) наследственный порядок преемственности верховной власти; 3) сменяемость высших органов государственной власти; 4) осуществление власти выборными государственными органами.

### **Тема 1.3**

#### **Вариант 2**

(форма государственного устройства политический режим)



1. Укажите, какое из указанных положений характеризует форму государственного устройства:
  - а) методы и приемы осуществления государственной власти;
  - б) способ территориального устройства, порядок взаимоотношений между центральной, региональной и местной властями;
  - в) источник и способ образования и организации высших органов государственной власти и управления;
  - г) соединение законодательных, исполнительных и контрольных функций.
2. Определите форму государственного устройства указанных ниже государств:
  - а) Великобритания; б) Франция; в) Швейцария; г) Испания; д) Мексика; е) ФРГ; ж) Бельгия; з) Греция; и) США; к) Канада; л) Пакистан; м) Дания; н) Швеция; о) Индия; п) Нидерланды; р) Австро-Венгрия (1867 - 1918); с) Австрия; т) Германский союз (1815 - 1867); у) Финляндия; ф) Португалия; х) Малайзия; ц) Япония; ч) Таиланд; ш) Швейцарский союз (1815 - 1848).
3. Укажите, в чем заключается отличие унитарного государства от федеративного:
  - а) в наличии двух уровней государственного аппарата;
  - б) в том, что субъект суверенитета - народ;
  - в) в наличии двойного гражданства;
  - г) в существовании одноканальной налоговой системы.
4. В США нет "еврейского штата", "негритянского штата", "китайского штата" потому что:
  - а) в США не учитываются интересы национальных, расовых меньшинств;
  - б) США - федерация, состоящая из государственных, а не национально-государственных единиц;
  - в) США - не многонациональное государство;
  - г) верно все перечисленное.
5. Укажите, какое из указанных положений НЕ характеризует демократический политический режим:
  - а) полный контроль над СМИ;
  - б) признание прав и свобод граждан;
  - в) политический плюрализм;
  - г) правовой характер деятельности государственных органов.
6. Соотнесите форму государственного устройства и ее признак:
  - а) унитарное государство; б) федерация; в) конфедерация;
  - 1) использование власти центральным правительством без прямого одобрения членами местных органов власти;
  - 2) одноканальная система налогов;
  - 3) отсутствие единой территории;
  - 4) наличие двойного гражданства;
  - 5) формирование бюджета на основе добровольных взносов;
  - 6) единая правовая система.
7. Тоталитарный режим, в отличие от демократического, характеризуется тем, что:
  - а) существует суверенное государство;
  - б) гарантируется широкий спектр прав и свобод граждан;
  - в) существует свободная пресса;
  - г) осуществляется всесторонний контроль за жизнью общества.
8. Укажите, в каких исторических условиях демократический режим может приобретать черты авторитарного режима:
  - а) если правительство не пользуется доверием населения;

- б) в обстановке острого конфликта различных ветвей власти;
- в) в случае чрезвычайной ситуации в общенациональном масштабе;
- г) в случае перехода власти от одной партийной коалиции к другой.

9. Укажите, в какой стране существовал тоталитарный политический режим:

- а) Англия;
- б) Франция;
- в) Япония;
- г) Швейцария.

10. Укажите, в каком пункте перечислены государства и понятия, противоречащие друг другу:

- а) форма правления, парламентская монархия, передача власти по наследству, Англия;
- б) форма государственного устройства, унитарное государство, единая судебная система, Франция;
- в) политический режим, тоталитаризм, многопартийность, США;
- г) политический режим, демократия, выборность государственных органов. ФРГ.

11. Демократический режим, в отличие антидемократического, имеет следующую черту:

- а) гарантируется право на инакомыслие;
- б) ограничиваются политические права граждан;
- в) действует командно-административная система управления;
- г) существуют судебные и иные правоохранительные органы.

12. авторитарный режим отличается от тоталитарного тем, что:

- а) государство является элементом политической системы;
- б) государство не претендует на всеобъемлющий контроль над обществом;
- в) проводятся равные и свободные выборы;
- г) личность имеет широкие возможности влиять на принятие политических решений.

### **Тема 1.5.**

1. Укажите, какие из указанных образований не входят в механизм (аппарат) государства:

- а) профсоюзы;
- б) законодательные органы власти;
- в) исполнительные органы власти;
- г) правоохранительные органы.

2. Государственный орган - это:

- а) политическая организация;
- б) элемент механизма государства;
- в) общественная организация;
- г) верный ответ отсутствует

3. Органы прокуратуры входят в систему органов:

- а) законодательной власти;
- б) исполнительной власти;
- в) судебной власти;
- г) не входят ни в одну из вышеперечисленных систем.

4. Постановления, издаваемые органами исполнительной власти, называются:

- а) конституции;
- б) законы;
- в) кодексы;
- г) подзаконные акты.

5. Укажите, какой из нижеперечисленных признаков НЕ является признаком государственного органа:

- а) орган государства образуется в законодательном порядке;
  - б) орган государства является самостоятельным элементом государственного аппарата;
  - в) орган государства взаимодействует с другими государственными органами;
  - г) орган государства участвует в борьбе за власть в государстве.
6. Судебная власть отличается от всех иных ветвей власти тем, что:
- а) суды не издают законов;
  - б) суды применяют законы, изданные парламентом;
  - в) суды осуществляют правосудие;
  - г) суды осуществляют надзор за точным и единообразным исполнением законов на территории государства.
7. Укажите, какие ветви власти соответствуют принципу разделения властей:
- а) законодательная, судебная, контрольная;
  - б) законодательная, исполнительная, судебная;
  - в) законодательная, избирательная, судебная;
  - г) законодательная, политическая, судебная.
8. Укажите, какой государственный орган Российской Федерации издает подзаконные акты:
- а) правительство;
  - б) Государственная Дума;
  - в) Совет Федерации;
  - г) Конституционный Суд.
9. Представительные органы власти в теории государства и права принято называть:
- а) правительствами;
  - б) префектурами;
  - в) парламентами;
  - г) судами.
10. К правоохранительным государственным органам относятся:
- а) суд, прокуратура, адвокатура;
  - б) милиция, прокуратура, армия;
  - в) органы внутренних дел, органы юстиции, прокуратура, органы государственной безопасности;
  - г) отдел учета и распределения жилой площади.
11. Импичмент - это;
- а) продление срока полномочий президента;
  - б) процедура отрешения президента от должности;
  - в) процедура отставки правительства;
  - г) досрочные выборы президента.
12. Одним из способов контроля исполнительной власти властью судебной является:
- а) право помилования главы государства;
  - б) законодательное регулирование судостроительства и судопроизводства;
  - в) право амнистии;
  - г) все вышеперечисленное.

### *Тема 1.6*

1. Укажите, какое суждение **неверно** отражает сущность демократического политического режима:
- а) при демократическом режиме соблюдаются права человека;
  - б) при демократическом режиме допускается существование оппозиции правящей партии;
  - в) при демократическом режиме существует разделение властей;
  - г) демократический режим существует только в федеративных, а не в унитарных государствах.

2. Характерной чертой демократического государственного режима является:

- а) устранение оппозиционных партий;
- б) существование свободной прессы;
- в) соединение различных ветвей власти;
- г) сращивание правящей партии с государственным аппаратом.

3. Политический плюрализм предполагает:

- а) разделение властей;
- б) верховенство права;
- в) конкуренцию многообразных участников политической жизни;
- г) регулярное проведение выборов.

4. Укажите, какая из перечисленных ниже форм не является формой осуществления народовластия:

- а) правление монарха;
- б) работа органов местного самоуправления;
- в) работа парламента;
- г) выборы президента.

5. Высшим непосредственным выражением власти народа являются:

- а) законы, принятые парламентом;
- б) указы главы государства;
- в) свободные выборы;
- г) выборы президента.

6. Демократический режим предполагает:

- а) подчинение большинства меньшинству;
- б) подчинение всего населения власти одного или нескольких лиц;
- в) подчинение меньшинства большинству;
- г) подчинение всего населения власти одной партии.

7. Укажите, в какие периоды возможна независимость общества от государства:

- а) в период проведения коренных реформ экономической и политической систем;
- б) в период равномерного, благоприятного общественно-экономического развития;
- в) в период острого экономического или политического кризиса;
- г) верный ответ отсутствует.

8. Укажите, что является центральным институтом политической системы:

- а) политические партии;
- б) государство;
- в) профсоюзы;
- г) общественные объединения.

9. В политическую систему входят:

- а) спортивные общества;
- б) транспортная система;
- в) политические партии;
- г) нации.

10. Укажите, какой принцип не относится к основам организации жизни гражданского общества:

- а) свобода экономической деятельности;
- б) идеологический плюрализм;

- в) политический плюрализм;
- г) экономическое равенство.

11. Укажите, какое из определений наиболее точно выражает сущность политики:

- а) политика - это сфера управления;
- б) политика - это подчинение одних людей другим людям;
- в) политика - это деятельность и отношение людей по поводу государственной власти;
- г) политика - это установление целей общественного развития.

12. Определите, какое из нижеперечисленных суждений является правильным:

- а) политическая система общества - это система государственных органов;
- б) в политическую систему входят все организации, которые существуют в обществе;
- в) в политическую систему входят лишь те организации, которые созданы только для достижения политических целей;
- г) в политическую систему включены государство и организации, занимающиеся политической деятельностью.

### *Тема 2.1*

1. Правило поведения, в котором самым главным является заранее строго заданная форма его исполнения, называется:

- а) традиция;
- б) табу;
- в) деловое обыкновение;
- г) ритуал.

2. Укажите, какой из перечисленных ниже видов социальных норм возник позже других:

- а) нормы морали;
- б) нормы религии;
- в) нормы права;
- г) нормы обычаев.

3. Укажите, какой из нижеперечисленных признаков является признаком права:

- а) общеобязательность;
- б) формальная определенность;
- в) связь с государством;
- г) все перечисленные признаки.

4. Мораль отличается от права тем, что она:

- а) обеспечивается возможностью государственного принуждения;
- б) состоит из правил поведения;
- в) является результатом деятельности компетентных государственных органов;
- г) регулирует более широкую сферу общественных отношений.

5. Укажите, чем обеспечивается реализация моральных норм:

- а) авторитетом и принудительной силой государства;
- б) внутренними убеждениями людей;
- в) силой привычки;
- г) деятельностью общественных организаций.

6. Назовите функцию права:

- а) охранительная;
- б) организационная;
- в) познавательная;
- г) научная.

7. Назовите функцию права:

- а) воспитательная;
- б) управомочивающая;
- в) компенсационная;
- г) созидательная.

8. Укажите, что характерно для норм морали:

- а) формальная определенность;
- б) письменная форма;
- в) юридическая ответственность;
- г) выражение общественного мнения.

9. Укажите общую черту права и морали:

- а) она гарантированы государством;
- б) они имеют сходную структуру;
- в) они имеют одинаковую определенность формулировок;
- г) они имеют одинаковое время возникновения.

12. Найдите отличительную черту морали:

- а) возникает вместе с государством;
- б) конкретна и определена;
- в) обеспечивается возможностью государственного принуждения;
- г) оценивает всесторонне поведение человека.

13. Укажите, какой признак характерен для всех социальных норм:

- а) результат сознательно-волевой деятельности людей;
- б) обеспечены принудительной силой государства;
- в) обязательное правило поведения;
- г) выражены в официальной форме.

14. Укажите, какой из приведенных ниже тезисов является отражением нормативистской теории сущности права:

- а) право – это возведенная в закон воля господствующего класса ;
- б) право – это прежде всего правовые эмоции людей, которые носят императивный характер;
- в) право – это система норм, представляющих собой пирамиду, в которой нижестоящая норма соответствует вышестоящей;
- г) право – это система правоотношений, поведение людей в сфере права.

15. Укажите, какая из теорий происхождения права утверждает, что право есть общественный порядок, установленный завоевателями на захваченной ими территории:

- а) естественно-правовая теория;
- б) теория насилия;
- в) марксистская теория;
- г) примирительная теория.

16. Укажите, кто из перечисленных ниже ученых-юристов принадлежит к нормативистской школе права:

- а) Г. Кельзен;
- б) Л. Петражицкий;
- в) Р. Иеринг;
- г) Ф. Савиньи.

17. Укажите, какая теория сущности права полагает, что право есть особое состояние общества, включающее в себя и законы, и правовые учреждения, и упорядоченные общественные отношения:

- а) социологическая;
- б) психологическая;
- в) естественно-правовая;
- г) нормативистская.

18. Укажите определение права, предлагаемое сторонниками материалистической теории происхождения государства и права:

- а) право – это возведенная в закон воля всего народа;
- б) право – это нормативно закрепленная справедливость;
- в) право – это мера свободы;
- г) право – это возведенная в закон воля господствующего класса.

19. Укажите признаки социальных норм первобытного общества:

- а) общеобязательная нормативность;
- б) формальная определенность;
- в) неразделенность прав и обязанностей;
- г) обеспеченность государственным принуждением.

20. Социальные нормы первобытного общества называются мононормами потому, что:

- а) все нормы того периода совпадали по содержанию;
- б) в то время существовал только один вид социальных норм;
- в) тогда не было норм права;
- г) все социальные нормы были зафиксированы в одном акте.

21. Укажите, каковы основные способы возникновения права в первобытном обществе:

- а) толкование и правотворчество;
- б) санкционирование, правотворчество и создание прецедентов;
- в) систематизация и санкционирование;
- г) табуирование и создание прецедентов.

21. Укажите, представителями какой теории происхождения права являлись Ф. Аквинский и Ж. Маритен:

- а) естественно-правовой;
- б) патриархальной;
- в) психологической;
- г) теологической.

22. Укажите, выражением сущности какого подхода к праву является следующее утверждение: «Право – это те нормы, которые складываются и развиваются в самом обществе, государство их не создает, а лишь открывает»:

- а) нормативистского;
- б) естественно-правового;
- в) социологического;
- г) психологического.

23. Какие из перечисленных ниже признаков права характеризуют его понимание с позиции «широкого» подхода (укажите неверное суждение):

- а) право является средством достижения социального компромисса;
- б) право определяет меру свободы человека в обществе;
- в) право опирается на идею социальной справедливости;
- г) право исходит от государства и им охраняется.

24. Укажите, представителю какой теории сущности права принадлежит следующее высказывание: «Право никогда не может быть выше, чем экономический строй и обусловленное им культурное развитие общества»:

- а) естественно-правовой;
- б) материалистической;
- в) теологической;
- г) психологической.

## **Тема 2.2**

1. Укажите элемент структуры нормы права:

- а) гипотеза;
- б) ссылка;
- в) абзац;
- г) дефиниция.

2. Укажите элемент структуры нормы права:

- а) коллизия;
- б) преамбула;
- в) дефиниция;
- г) диспозиция.

3. Укажите, какой элемент правовой нормы содержит перечень условий действия юридической нормы:

- а) гипотеза;                      б) преамбула;
- в) диспозиция;                      г) санкция.

4. Укажите, какой элемент правовой нормы называет меры, наступающие в случае нарушения правила, обозначенного в диспозиции нормы:

- а) преамбула;                      б) гипотеза;
- в) санкция;                      г) сама диспозиция.

5. Назовите элемент правовой нормы, указывающий на содержание правила поведения:

- а) гипотеза;                      б) диспозиция;
- в) преамбула;                      г) санкция.

6. Укажите, какого вида гипотез не существует:

- а) абсолютно-определенной;                      б) альтернативной;
- в) бланкетной;                      г) сложной.

7. Укажите, какого вида диспозиции НЕ существует:

- а) ссылочной;                      б) бланкетной;
- в) альтернативной;                      г) правовосстановительной.

8. Укажите, какой элемент правовой нормы пропущен в ч. 1 ст. 105 Уголовного кодекса РФ:

"Убийство, то есть умышленное причинение смерти другому человеку, - наказывается лишением свободы на срок от шести до пятнадцати лет":

- а) гипотеза;                      б) диспозиция;
- в) санкция;                      г) преамбула.

9. Какой элемент правовой нормы пропущен в ч. 2 ст. 104 Конституции РФ: "Законопроекты вносятся в Государственную Думу":

- а) гипотеза;                      б) диспозиция;
- в) санкция;                      г) преамбула.

10. Диспозиция называется бланковой, если:

- а) правило поведения участников правоотношения формулируется в самой норме права;
- б) правило поведения в норме не излагается, а адресат отсылается к другой норме данного нормативно-правового акта;
- в) правило поведения сформулировано в ином нормативно-правовом акте, на который содержится ссылка в норме;
- г) указывается несколько взаимоисключающих вариантов поведения субъектов правоотношения.

11. Санкции по способу охраны правопорядка делятся:

- а) на простые, сложные и альтернативные;
- б) на абсолютно-определенные и относительно-определенные;
- в) на описательные, ссылочные и бланкетные;
- г) на правовосстановительные и карательные.

12. Укажите диспозицию следующей нормы: "Закон, устанавливающий или отягчающий ответственность, обратной силы не имеет":

- а) абсолютно-определенная;
- б) относительно-определенная;
- в) альтернативная;



### **Темы 2.3 -2.4.**

1. Источником права является:

- а) юридический прецедент;
- б) традиция;
- в) нравственность;
- г) юридический факт.

2. Источником права является:

- а) мораль;
- б) правовой обычай;
- в) презумпция;
- г) правомерное поведение.

3. Соглашение двух или более субъектов права об установлении взаимных прав и обязанностей, которому государство придает общеобязательный характер, называется:

- а) правовым обычаем;
- б) нормативно-правовым актом;
- в) правовой доктриной;
- г) нормативным договором.

4. Исторически первой формой права является:

- а) правовой обычай;
- б) судебный прецедент;
- в) нормативный договор;
- г) правовая доктрина.

5. В Российской Федерации официально **не признается** источником права:

- а) нормативно-правовой акт;
- б) нормативный договор;
- в) правовой обычай;
- г) судебный прецедент.

6. Укажите, какой из перечисленных ниже нормативно-правовых актов НЕ относится к подзаконным:

- а) конституция;
- б) указ президента;
- в) постановление правительства;
- г) приказ министра.

7. Укажите, какой из перечисленных ниже нормативно-правовых актов НЕ относится к подзаконным:

- а) устав субъекта федерации;
- б) распоряжение президента;
- в) постановление правительства;
- г) инструкция министра.

8. Назовите нормативно-правовые акты, имеющие высшую юридическую силу:

- а) законы;
- б) указы;
- в) постановления;
- г) распоряжения.

9. Укажите, какой из перечисленных ниже примеров систематизации нормативно-правовых актов является наиболее совершенным:

- а) кодификация;
- б) консолидация;
- в) инкорпорация;
- г) учет.

10. Расставьте в правильной хронологической последовательности стадии законодательной процедуры:

- 1) обсуждение законопроекта; 2) промульгация закона; 3) принятие законопроекта путем голосования членов парламента; 4) законодательная инициатива; 5) утверждение законопроекта.  
а) 1-5-4-3-2; б) 4-1-3-2-5 в) 4-1-3-5-2 г) 1-4-3-2-5.

11. Укажите, какой прием систематизации законодательства осуществляется по хронологическому и предметному принципу:

- а) компьютерный учет;
- б) инкорпорация;
- в) кодификация;
- г) консолидация.

12. Укажите, какой из источников права является результатом правотворчества:

- а) нормативно-правовой акт;
- б) правовой обычай;
- в) правовая доктрина;
- г) судебный прецедент.

13. Укажите, предметом какой отрасли права являются имущественные и связанные с ними личные неимущественные отношения:

- а) семейное право;
- б) гражданское право;
- в) финансовое право;
- г) земельное право.

14. Укажите, какая из перечисленных ниже отраслей является комплексной:

- а) конституционное право;
- б) трудовое право;
- в) право социального обеспечения;
- г) предпринимательское право.

15. Исключите положение, не входящее в понятие "система права":

- а) отрасль права;
- б) правовая идеология;
- в) институт права;
- г) норма права.

16. Укажите, какая из перечисленных ниже отраслей не является отраслью материального права:

- а) государственное право;
- б) административное право;
- в) финансовое право;
- г) гражданское процессуальное право.

17. Назовите два критерия деления права на отрасли:

- а) предмет правового регулирования;
- б) юридическое единство правовых норм;
- в) наличие подотраслей права;
- г) метод правового регулирования.

18. Укажите, какой из перечисленных элементов является частью системы права:

- а) закон;
- б) институт права;
- в) правовой обычай;
- г) метод правового регулирования.

19. Укажите, какой метод правового регулирования лежит в основе отрасли уголовного права:

- а) императивный;
- б) диспозитивный;
- в) метод юридического равенства сторон;
- г) рекомендательный.

20. Права и свободы граждан регулирует:

- а) административное право;
- б) уголовное право;
- в) конституционное право;
- г) гражданское право;

21. Укажите, какой из нижеперечисленных институтов относится к межотраслевым:

- а) институт Президента РФ;
- б) институт рабочего времени;
- в) институт усыновления (удочерения);
- г) институт юридической ответственности.

22. В систему частного права входят:

- а) нормы уголовного права;
- б) нормы конституционного права;
- в) нормы земельного права;
- г) нормы административного права.

23. Совокупность источников права в их взаимосвязи - это:

- а) отрасль права;
- б) система права;
- в) система законодательства;
- г) правовая система.

24. Укажите, с какими утверждениями вы согласны:

- а) разделение на отрасли права в основном присуще странам англосаксонской системы права;
- б) разделение на отрасли права в основном присуще странам романо-германской системы права;
- в) уголовно-правовые нормы входят в систему частного права;
- г) административное право относят к комплексным отраслям права;

### *Тема 2.5*

1. Вершиной рабовладельческого права было:

- а) право Древнего Египта;
- б) право Древней Индии;
- в) право Древней Греции;
- г) право Древнего Рима.

2. Укажите, какой из перечисленных ниже признаков характерен только для феодального типа права:

- а) тесная связь с религией;
- б) отсутствие деления на отрасли права;
- в) признание закона основным источником права;
- г) партикуляризм, т.е. отсутствие единой системы права в масштабе всей страны.

3. Укажите, правосудие какого исторического типа права строится по признаку "хочу - казню, хочу - милую":

- а) рабовладельческого;
- б) феодального;
- в) буржуазного;
- г) социалистического.

4. Признаком буржуазного типа права не является:

- а) тесная связь с религией;
- б) деление права на отрасли;
- в) признание закона основным источником права;
- г) высокая юридическая техника.

5. К странам романо-германской правовой семьи принадлежит:

- а) Франция;
- б) США;

в) Англия;

г) Иордания.

6. Основным источником права в странах мусульманского права является:

а) закон;

б) правовой обычай;

в) прецедент;

г) доктрина.

7. Укажите, какая правовая семья имеет второе название - "семья общего права":

а) романо-германская;

б) англосаксонская;

в) мусульманская;

г) африканская.

8. Укажите правовую семью, в которой судья одновременно является и законодателем:

а) романо-германская;

б) англосаксонская;

в) мусульманская;

г) социалистическая.

9. Рациональное толкование предписаний ислама, осуществляемое учеными-муджтахидами называется:

а) шариат;

б) кияс;

в) иджтихад;

г) иджма.

10. Укажите правовую семью:

а) семейное право;

б) материальное право;

в) мусульманское право;

г) публичное право.

11. Характерными чертами феодального права являются (укажите неверное утверждение):

а) партикуляризм права;

б) сословный характер права;

в) ведущая роль конституции в системе права;

г) наличие значительного числа норм канонического права.

12. Укажите, в рамках какой правовой семьи произошла рецепция римского права:

а) англосаксонской правовой семьи;

б) мусульманской правовой семьи;

в) континентальной правовой семьи;

г) социалистической правовой семьи.

г) сложная.

### **Тема 2.7**

1. Способ толкования норм права с помощью установления целей издания нормативно-правового акта называется:

а) историческим;

б) логическим;

в) грамматическим;

г) систематическим.

2. Укажите, к какому из перечисленных ниже видов относится толкование норм права, в рамках которого толкование производится официально уполномоченным на это органом:

а) аутентичное;

б) легальное;

в) доктринальное;

г) обыденное.

3. Укажите, какой из указанных приемов толкования является толкованием норм права по объему:

а) грамматическое;

б) логическое;

в) систематическое;

г) буквальное.

4. Назовите одну из разновидностей неофициального толкования:

а) нормативное;

б) казуальное;

в) аутентичное; г) доктринальное.

5. Укажите, как будет называться толкование некоторых положений указа Президента РФ, данное в специальном акте, также исходящим от Президента:

- а) делегированное; б) аутентичное;  
в) доктринальное; г) профессиональное.

6. Конституционный Суд РФ принял к производству запрос Совета Федерации о понимании следующего положения Конституции РФ: "Федеральные законы принимаются большинством от общего числа депутатов Государственной Думы". Укажите, как будет называться толкование Конституционного Суда;

- а) казуальное; б) доктринальное;  
в) аутентичное; г) нормативное.

7. Верховным Судом РФ на основе толкования закона о выборах депутатов Московской области Думы признал незаконным отзыв депутата Думы Ивановой. Укажите, как будет называться такое толкование:

- а) нормативное;  
б) казуальное;  
в) аутентичное;  
г) доктринальное.

8. После издания Закона РФ "О государственной границе" Федеральная пограничная служба РФ направила на пограничные пункты и заставы инструкцию, разъясняющую отдельные положения Закона. Укажите, как будет называться такой вид толкования:

- а) делигированное (легальное);  
б) казуальное;  
в) обыденное;  
г) профессиональное.

9. Субъектами доктринального толкования норм права могут быть:

- а) государственный орган, устанавливающий правовую норму;  
б) ученые-юристы;  
в) орган, применяющий данную норму к конкретному случаю;  
г) юристы-практики.

10. Укажите, из каких этапов складывается процесс толкования норм права:

- а) установлении фактических обстоятельств и правовое квалификация;  
б) уяснение и разъяснение;  
в) соблюдение, исполнение, использование права;  
г) инициатива, подготовка и обсуждение.

11. Установление смысла нормы права на основе использования знаний о ее связи с другими нормами называется:

- а) логическим способом толкования;  
б) систематическим способом толкования;  
в) адекватным толкованием;  
г) делигированным (легальным) толкованием.

12. Укажите, с каким из утверждений вы согласны:

- а) акты официального толкования не устанавливают новых норм права;

- б) недопустимо толкование актов применения права;
- в) неофициальное толкование возможно только на стадии уяснения смысла и содержания правовой нормы;
- г) по субъектам толкование может быть адекватным, ограничительным и распространительным.

### **Тема 2.8.**

1. Особой формой реализации права является его:
  - а) соблюдение;                      б) исполнение;
  - в) использование;      г) применение;
2. Запрещающие нормы права реализуются в форме:
  - а) исполнения;
  - б) соблюдения;
  - в) использования;
  - г) применения.
3. На первой стадии применения права происходит:
  - а) юридическое квалифицирование;
  - б) установление фактических обстоятельств дела;
  - в) исполнение решения по делу;
  - г) вынесение решения по делу.
4. Нормативно-правовые акты Президента РФ вступают в действие:
  - а) со дня их подписания;
  - б) со дня их опубликования;
  - в) через семь дней после их опубликования;
  - г) через 10 дней после их опубликованию
5. Отсутствие юридической нормы, регулирующей такие общественные отношения, которые по своему характеру не являются правовыми, называются:
  - а) мнимым пробелом;
  - б) первоначальным пробелом;
  - в) непростительным пробелом;
  - г) все вышеперечисленное.
6. Укажите, какой из нижеперечисленных признаков отличает акт применения права от иных видов нормативно-правовых актов:
  - а) его законность;
  - б) его письменная форма;
  - в) то, что он издается государственным органом;
  - г) то, что он имеет силу только для конкретного случая и на сходные случаи не распространяется.
7. К юридическому квалифицированию фактических обстоятельств дела НЕ относится:
  - а) оценка установленных фактов на основе правовых норм;
  - б) выбор правовой нормы;
  - в) анализ правовой нормы;
  - г) вынесение решения по делу.
8. В зависимости от причин появления пробелы в праве подразделяются:
  - а) на действительные и мнимые;
  - б) на первоначальные и последующие;
  - в) на простительные и непростительные;

г) на объективные и субъективные.

9. Деятельность компетентных государственных органов по реализации правовых норм в конкретных жизненных обстоятельствах путем вынесения индивидуальных правовых предписаний называется:

- а) применением права;
- б) использованием права;
- в) соблюдением права;
- г) исполнением права.

10. Укажите, с каким из утверждений вы согласны:

- а) аналогия в уголовном праве допустима;
- б) аналогия в гражданском праве допустима;
- в) в форме исполнения реализуются управомачивающие нормы;
- г) истечение срока действия правового акта называется косвенной отменой.

11. Укажите неверное утверждение. Непосредственной формой реализации права является:

- а) использование права;
- б) соблюдение права;
- в) исполнение права;
- г) применение права.

12. К общеправовым принципам НЕ относится:

- а) принцип равенства всех перед законом;
- б) принцип верховенства закона над иными нормативно-правовыми актами;
- в) принцип равенства всех субъектов правоотношения;
- г) принцип гуманизма.

### ***Темы 2.9, 2.12***

1. Предположение о наличии некоторых обстоятельств, имеющих силу юридических фактов, называется:

- а) юридическим условием;
- б) юридической презумпцией;
- в) юридической фикцией;
- г) верный ответ отсутствует.

2. Укажите, что НЕ является юридическим фактом:

- а) заключение трудового договора;
- б) поступление в институт;
- в) приготовление пищи;
- г) стихийное бедствие.

3. Укажите критерий классификации юридических фактов на действия и события:

- а) сознание и воля субъекта;
- б) характер нормативного акта;
- в) предмет и метод правового регулирования;
- г) принадлежность к отрасли права.

4. Закрепленная в законодательстве способность субъекта своими действиями приобретать юридические права и нести юридические обязанности называется:

- а) дееспособностью;
- б) правосубъектностью;

- в) правоспособностью;
- г) деликтоспособностью.

5. Укажите, что НЕ является объектом правоотношения:

- а) вещи;
- б) действия;
- в) жизнь, здоровье, свобода;
- г) способ передвижения.

6. Укажите, что в содержании правоотношения относится к субъективной юридической обязанности:

- а) возможное поведение;
- б) правомочие;
- в) правопритязание;
- г) должное поведение.

7. Вид правового сознания, складывающийся стихийно, под влиянием конкретных жизненных условий людей, их личного опыта и правового образования, называется:

- а) эмпирическим;
- б) профессиональным;
- в) научным;
- г) групповым.

8. Назовите элемент правосознания:

- а) правовая идеология;
- б) диспозиция;
- в) санкция;
- г) правовая культура.

9. Назовите уровень правосознания:

- а) уникальное;
- б) профессиональное;
- в) правовая идеология;
- г) правовая психология.

10. Назовите вид правосознания:

- а) семейное;
- б) групповое;
- в) учебное;
- г) бытовое.

11. Укажите, носителями какого вида правосознания являются работники правоохранительных органов:

- а) обыденного;
- б) профессионального;
- в) научного (теоретического)
- г) доктринального.

12. Негативно-отрицательным отношением к праву, законности, правопорядку характеризуется:

- а) правовой инфантилизм;
- б) правовой нигилизм;
- в) аморальность;



г) перерождение правосознания.

### *Тема 2.10.*

1. Укажите, какой из перечисленных ниже признаков характеризует объективную сторону правонарушения:

- а) вина; б) цель;
- в) мотив; г) общественно вредные последствия.

2. Укажите, какой из перечисленных ниже признаков характеризует субъективную сторону правонарушения:

- а) деяние; б) общественно вредные последствия;
- в) место совершения преступления; г) вина.

3. Укажите, какое из нижеперечисленных обстоятельств НЕ является обстоятельством, исключающим юридическую ответственность:

- а) состояние опьянения; б) невменяемость;
- в) необходимая оборона; г) крайняя необходимость.

4. Закрепленная в законодательстве способность субъекта иметь юридические права и нести юридические обязанности называется:

- а) дееспособностью; б) правосубъектностью;
- в) правоспособностью; г) деликтоспособностью.

5. Полная дееспособность субъектов права по российскому законодательству наступает:

- а) с 14 лет; б) с 16 лет;
- в) с 18 лет; г) с 21 года.

6. Вид правомерного поведения, при котором субъект права подчиняется правовым предписаниям в силу подражания окружающим, называется:

- а) конформистским;
- б) сознательным;
- в) правомерным поведением под страхом государственного принуждения;
- г) верный ответ отсутствует.

7. Предположите о наличии некоторых обстоятельств, имеющих силу юридических фактов, называется:

- а) юридическим условием;
- б) юридической презумпцией;
- в) юридической фикцией;
- г) верный ответ отсутствует.

8. Вид юридической ответственности, представляющий собой способ принудительного воздействия на нарушителя гражданских прав, который выражается в несении им обременительных обязанностей имущественного характера с целью восстановить имущественное положение потерпевшего, называется:

- а) материальной;
- б) административной;
- в) гражданско-правовой;
- г) уголовной.

9. Укажите, какой из способов правового регулирования относится к дополнительным:

- а) дозволение;

- б) позитивное обязывание;
- в) запрет;
- г) стимул.

10. Выберите правильную хронологическую последовательность стадий правового регулирования:

- 1) применение права; 2) возникновение субъективных прав и юридических обязанностей; 3) реализация права; 4) издание нормы права;  
а) 2-3-4-1; б) 4-2-3-1; в) 4-2-1-3; г) 2-4-3-1.

11. Вид правового сознания, складывающийся стихийно, под влиянием конкретных жизненных условий людей, их личного опыта и правового образования, называется:

- а) эмпирическим;
- б) профессиональным;
- в) научным;
- г) групповым.

12. Деликт – это:

- а) административное правонарушение;
- б) дисциплинарное правонарушение;
- в) гражданское правонарушение;
- г) преступление.

#### ***Тема 2.14.***

1. процедура прямого участия народа в принятии решений по важнейшим вопросам государственной жизни называется:

- а) референдумом;                      б) самоуправление;
- в) выборы;                                г) импичмент.

2. Укажите, какое из приведенных ниже положений является недостатком прямой демократии:

- а) экономическая целесообразность;              б) простота организации;
- в) дороговизна проведения;                      г) учет мнения большинства населения.

3. Расставьте перечисленные ниже стадии избирательного процесса в правильном хронологическом порядке:

- а) процесс голосования по избирательным участкам;
- б) создание избирательных комиссий;
- в) назначение выборов;
- г) предвыборная борьба;
- д) подведение итогов голосования;
- е) организация избирательных округов;
- ж) установление результатов и распределение мест в выборных органах по итогам голосования;
- з) регистрация избирателей в установленном законом порядке, составление списков избирателей;
- и) выдвижение кандидатов на выборные должности и их регистрация.

4. Соотнесите принципы избирательного права и их гарантии:

- 1) всеобщее избирательное право; 2) равное избирательное право; 3) прямое избирательное право; 4) тайное голосование.
- а) примерное равенство избирательных по числу избирателей с допустимым отклонением от средней нормы представительства избирателей не более 10 %;
  - б) включение одного избирателя в список избирателей только на одном избирательном участке;
  - в) включение в списки избирателей всех граждан, обладающих на день голосования активным избирательным правом;

- г) присутствие в день голосования на избирательных участках наблюдателей, направленных общественными и избирательными объединениями, кандидатами, а также иностранных наблюдателей;
- д) освобождение от выполнения служебных обязанностей после регистрации кандидатами в депутаты лиц, находящихся на государственной или муниципальной службе, а также работающих в СМИ, на время их участия в выборах и запрет на использование ими преимущества своего служебного положения;
- е) предоставление избирателю, который в течение 15 дней до дня выборов включительно по тем или иным причинам будет отсутствовать по месту своего жительства и не сможет прийти на избирательный участок, на котором он включен в список избирателей, возможности проголосовать досрочно;
- ж) удостоверение получения избирательного бюллетеня избирателем своей подписью в списке избирателей;
- з) голосование каждым избирателем лично;
- и) заполнение избирательного бюллетеня избирателем в специально оборудованной кабине или комнате, в которых не допускается присутствие иных лиц.

5. Какой из нижеперечисленных признаков НЕ является признаком правового государства:

- а) верховенство закона во всех сферах государственной и правовой жизни общества;
- б) территориальная организация населения страны;
- в) взаимная ответственность государства и личности;
- г) разделение властей.

6. Источником власти в правовом государстве является:

- а) президент;
- б) правительство;
- в) государство;
- г) народ.

7. Укажите, в какую историческую эпоху впервые появляется идея правового государства;

- а) в античном мире;
- б) в период Средневековья;
- в) в культуре Нового времени;
- г) в политической мысли современности.

8. Закончите следующее утверждение: "Верховенство закона выражается, в частности, в том, что он...":

- а) определяет цели человеческой деятельности;
- б) определяет официальные возможности деятельности человека;
- в) обеспечивает здоровый моральный климат в обществе;
- г) определяет санкции за нарушение общественного порядка.

9. К полномочиям исполнительной власти в правовом государстве относится:

- а) принятие основных законов, регулирующих общественную жизнь;
- б) рассмотрение уголовных дел, имеющих особенно важное общественное значение;
- в) издание различных нормативных актов, необходимых для реализации принятых парламентом законов и регулирующих текущую жизнь общества;
- г) осуществление правосудия по гражданским делам.

10. В правовом государстве законы принимаются:

- а) президентом;
- б) конституционным судом;

- в) парламентом;
- г) совещанием глав основных ветвей власти.

11. Укажите, какое из перечисленных суждений НЕ соответствует теории правового государства:

- а) государство должно быть ограничено законом;
- б) законодательные, исполнительные и судебные органы должны быть равноправны;
- в) запрещено все, что не разрешено законом;
- г) только суд может вынести решение о том, является ли человек преступником или нет.

12. Под категорией "политическая власть" в правовом государстве понимается:

- а) управление слабым со стороны сильных;
- б) использование элитой своих преимуществ;
- в) делегирование обществом государству политических полномочий;
- г) умение навязывать свою волю другому.

## **2.2. Перечень вопросов и заданий для промежуточной аттестации**

### **Форма: экзамен**

1. Предмет теории государства и права. Место и роль теории государства и права в системе наук.
2. Методы изучения теории государства и права: понятие, группы, виды, характеристика.
3. Общие закономерности (причины) разложения первобытной общины и образования государства и права.
4. Теории объясняющие происхождение и сущность государства (теологическая, договорная, психологическая, патриархальная, марксистская и др.).
5. Понятие государства, его признаки.
6. Функции государства: понятие, классификация, формы и методы осуществления.
7. Внутренние функции современных государств: виды и характеристика.
8. Внешние функции современных государств: виды и характеристика.
9. Механизм государства: понятие, составные части, признаки и принципы деятельности.
10. Орган государства: понятие, виды, характеристика.
11. Теория разделения властей: сущность, содержание и реализация в современных государствах.
12. Форма государства: понятие, научные подходы к пониманию.
13. Форма государственного правления: понятие, виды и их характеристика.
14. Форма государственного устройства: понятие, виды и их характеристика.
15. Государственный режим как элемент формы государства: понятие, виды и их характеристика.
16. Политическая система общества: понятие, назначение, структура. Место и роль государства в политической системе общества.
17. Понятие и черты правового государства. Предпосылки формирования правового государства в России.
18. Право и личность. Правовой статус личности.
19. Теории (школы правопонимания), объясняющие происхождение и сущность права.
20. Понятие социальных норм, их виды и характеристика.
21. Понятие и признаки права.
22. Право: принципы, функции, социальная ценность и роль.
23. Право и мораль, их единство, различие и взаимодействие.
24. Формы (источники) права: понятие, виды.
25. Закон в системе нормативно-правовых актов: понятие, свойства, виды.
26. Подзаконные нормативно-правовые акты: свойства, виды.
27. Правотворчество: понятие, способы, основные черты, стадии.

28. Понятие и виды систематизации нормативно-правовых актов (кодификация, инкорпорация, консолидация).
29. Система права: понятие и элементы. Частное и публичное право.
30. Понятия, основные элементы правовой системы. Правовые семьи, характеристика их разновидностей (романо-германской, англо-саксонской, обычно-традиционной, мусульманской).
31. Нормы права: понятие, признаки, виды.
32. Структура правовой нормы. Способы изложения правовых норм.
33. Реализация права. Понятия, формы (виды).
34. Применение права: понятия и основные черты.
35. Стадии правоприменительного процесса. Акт применения права.
36. Пробелы в праве и способы их восполнения и преодоления. Аналогия права и аналогия закона.
37. Толкование права: понятие, значение, способы.
38. Аспекты и виды толкования норм права.
39. Правоотношения: понятия, признаки, виды.
40. Понятие и виды субъектов правоотношений. Объекты правовых отношений.
41. Содержание правовых отношений. Субъективные права и юридические обязанности.
42. Юридические факты: понятия, классификация. Юридический (фактический) состав.
43. Правовое сознание и факторы его формирования
44. Правомерное поведение: понятие, признаки, виды.
45. Понятие, признаки и виды правонарушения.
46. Состав правонарушения.
47. Понятие, отличительные признаки, основания юридической ответственности.
48. Виды юридической ответственности.
49. Цели и принципы юридической ответственности.
50. Законность, правопорядок, понятия и соотношения.

### **Критерии оценивания знаний при ответе на экзамене**

*Экзамен* - это итоговая форма контроля. Экзамен может выставляться по результатам текущей успеваемости студента либо проводиться в устной или письменной формах.

На устном экзамене преподаватель проверяет не только уровень запоминания и воспроизведения студентом учебного материала, но и понимание им тех или иных правовых категорий и реальных правовых проблем, способность мыслить, аргументировать, отстаивать свою позицию, объяснять юридическим языком правовую проблему.

При подготовке к экзамену особое внимание следует уделять конспектам лекций и материалам, полученным на практических занятиях (семинарах), а уже затем учебникам, учебным пособиям и иным материалам. Студенту следует помнить, что идеальных учебников не бывает, т.к. они издаются отдельными учеными или коллективами авторов, представляющих ту или иную школу (точку зрения) в науке или направлении исследования конкретного вопроса, поэтому в каждом из них есть сильные и слабые стороны. Для подготовки к экзамену студенту следует использовать два и более учебника и (или) учебного пособия, а также юридические словари, справочники и хрестоматии. Подготовку к экзамену не следует откладывать на последние дни и часы. Такая экстремальная подготовка к сдаче экзамена не образует прочных знаний по дисциплине, не связывает ее понятия и категории с другими правовыми явлениями, не позволяет видеть все возможные разрешения практических правовых ситуаций. Приобретенная таким способом информация и компетенция ненадежна и бессистемна.

Ответ студента на устном экзамене должен быть аргументирован. На экзамене преподаватель может задать студенту уточняющие и дополнительные вопросы. Уточняющие вопросы задаются в рамках билета и направлены на уточнение мысли студента. Дополнительные вопросы задаются не в рамках зачетного билета, а по всему блоку вопросов, вынесенных на экзамен, и, как правило, связаны с плохим ответом студента. На экзамене преподаватель оценивает как знания материалов дисциплины, так и форму их изложения студентом.

*Критериями оценки ответа студента на экзамене для преподавателя выступают:*

правильность ответов на вопросы билета (верное, четкое, достаточно глубокое изложение идей, понятий, фактов, нормативно-правового материала и т.п.); полнота и лаконичность ответа; степень использования и понимания научных и нормативных источников; умение связывать теорию с практикой; логика и аргументированность изложения материала; грамотное комментирование, приведение примеров, аналогий; культура речи.

В соответствии с этими критериями экзамен студентов оценивают следующим образом:

«отлично» - за глубокое и полное овладение содержанием учебного материала, в котором студент легко ориентируется, понятийным аппаратом, за умение связывать теорию с практикой, решать практические задачи, высказывать и обосновывать свои суждения. Отличная отметка предполагает грамотное, логичное изложение ответа (как в устной, так и в письменной форме), качественное внешнее оформление;

«хорошо» - если студент полно освоил учебный материал, владеете понятийным аппаратом, ориентируется в изученном материале, осознанно применяет знания для решения практических задач» грамотно излагает ответ, но содержание и форма ответа имеют отдельные неточности;

«удовлетворительно» - если студент обнаруживает знание и понимание основных положений учебного материала, но излагает его неполно, непоследовательно; допускает неточности в определении понятий, в применении знаний для решения практических задач, не умеет доказательно обосновать свои суждения;

«неудовлетворительно» - если студент обнаруживает незнание основных положений учебного материала, пытается изложить его отдельными нелогичными, непоследовательными фразами; допускает существенные неточности в определении понятий; в уточняющих вопросах, со стороны преподавателя, не ориентируется.

## ЛИСТ РЕГИСТРАЦИИ ИЗМЕНЕНИЙ

<b>№ п.п.</b>	<b>Содержание изменения</b>	<b>Дата, номер протокола заседания кафедры, подпись зав.кафедрой</b>
1	2	3
1		
2		
3		
4		